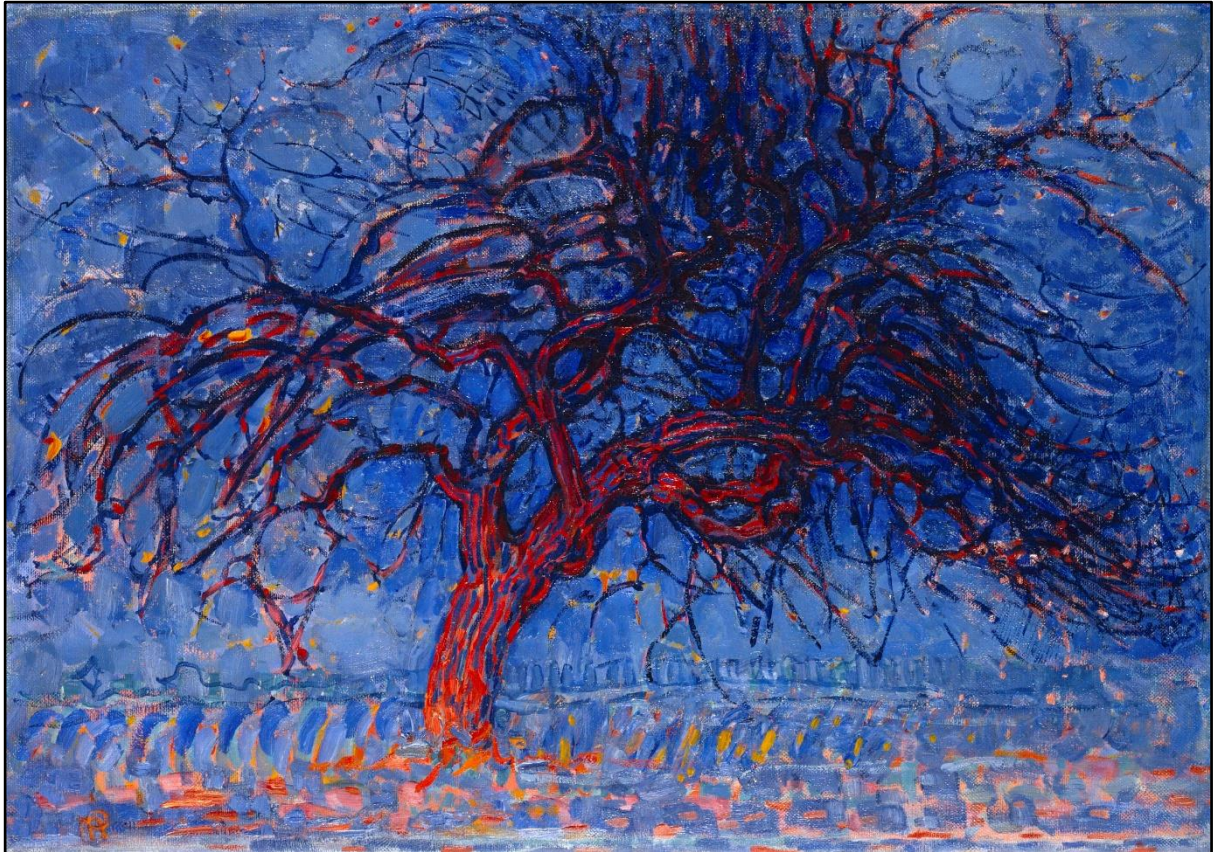


# GUIA D'AULA



L'arbre vermell (1908) - Piet Mondrian

**CICLE INICIAL**  
**1r i 2n de Primària**

**Curs 2019 – 20**



## UN NOU CURS 2019 / 20

Benvolguda família,

Teniu a les mans la guia de cycle plena de continguts que us poden interessar. Es compona de dos blocs d'informació:

### Guia didàctica

- Objectius generals de Primària
- Ordenació curricular del Cicle Inicial
- Dimensions i criteris d'avaluació de les àrees
- Metodologia i avaluació
- L'horari
- Atenció a la diversitat
- Els nostres projectes

### Full informatiu

- Equip docent: tutories i mestres
- Equip Directiu: atenció a les famílies
- Sortides i colònies
- Organització del migdia
- Serveis i activitats extraescolars
- Calendari
- Normes de funcionament

Hem volgut acabar la guia donant resposta a les preguntes que les famílies ens plantegeu més freqüentment.

Creiem que aquesta guia pot ser un bon material de consulta durant tot el curs. Us animem a llegir-la atentament.

Us desitgem un bon curs i que la suma dels nostres i vostres esforços siguin sempre en benefici de l'educació dels vostres fills/es.

**L'equip de mestres de Primària**

## GUIA DIDÀCTICA

### Objectius Generals de Primària

L'Educació Primària ha de contribuir a:

- Conèixer, valorar i aplicar els valors i les normes de convivència per ser un ciutadà o ciutadana lliure capaç de prendre compromisos individuals i col·lectius, respectar els drets humans i acceptar el pluralisme propi d'una societat democràtica. Tenir consciència del valor del treball individual i col·lectiu i desenvolupar hàbits d'esforç i treball en l'estudi, així com actituds de confiança, amb iniciativa personal, autodisciplina, sentit crític, responsabilitat, curiositat, interès i creativitat en l'aprenentatge.
- Adquirir habilitats per mantenir i millorar el clima de convivència, i per prevenir i resoldre conflictes de manera pacífica tant en l'àmbit familiar com en l'àmbit escolar i social.
- Conèixer, comprendre i respectar les diferents cultures i les diferències entre les persones, facilitar que les noies i els nois elaborin una imatge de si mateixos positiva i equilibrada i adquireixin autonomia personal, la igualtat de drets i oportunitats entre homes i dones i la no-discriminació de persones amb discapacitats; defensar l'aplicació dels drets humans en tots els àmbits de la vida personal i social, sense cap tipus de discriminació.
- Conèixer i utilitzar de manera apropiada tant la llengua catalana, com la llengua castellana i, si s'escau, l'aranès, així com una llengua estrangera, i desenvolupar hàbits de lectura.
- Desenvolupar les competències matemàtiques bàsiques, iniciar-se en la resolució de problemes que requereixin la realització d'operacions elementals de càlcul, coneixements geomètrics i estimacions, i ser capaç d'aplicar-les a les situacions de la vida quotidiana.
- Conèixer, valorar i estimar l'entorn natural, social i cultural més proper, reforçant així el sentiment de pertinença i arrelament al país i la capacitat d'extrapolar aquests coneixements al món en general; comprendre, a partir de l'observació de fets i fenòmens senzills, els principals mecanismes que regeixen aquest entorn per tal de ser capaç de prendre compromisos responsables per mantenir-lo o introduir elements de millora.
- Utilitzar diferents representacions i expressions artístiques i iniciar-se en la construcció de propostes visuals.
- Iniciar-se en la utilització per a l'aprenentatge de les tecnologies de la informació i la comunicació, seleccionar i valorar la informació rebuda o aconseguida per mitjà de les tecnologies de la informació i de la comunicació.
- Desenvolupar les capacitats afectives en tots els àmbits de la personalitat i en la manera de relacionar-se amb els altres, així com una actitud contrària a la violència, als prejudicis de qualsevol mena i als estereotips sexistes.
- Aplicar, en contextos diversos, els diferents coneixements adquirits i els recursos propis, a fi de resoldre de manera creativa problemes, situacions personals i necessitats de la vida quotidiana.
- Valorar la importància de la higiene i de la salut, acceptar el propi cos i el dels altres, respectar les diferències i utilitzar l'educació física i l'esport per afavorir el desenvolupament personal i social.

- Adquirir els elements bàsics d'una correcta educació vial i les actituds de respecte que afavoreixin la prevenció d'accidents de trànsit.
- Conèixer i valorar el medi natural així com els animals més propers a l'ésser humà i adoptar comportaments que afavoreixin la seva protecció.

**Ordenació curricular del Cicle Inicial**

Les àrees de coneixement del Cicle Inicial de l'Educació Primària s'organitzen de la següent manera:

<b>Àmbits</b>	<b>Àrees de coneixement</b>	<b>Hores lectives curriculars setmanals</b>	<b>Hores lectives setmanals complementàries</b>	<b>Total</b>
ÀMBIT LINGÜÍSTIC	Àrea de llengua catalana i literatura	3.5	0	3.5
	Àrea de llengua castellana i literatura	2	0	2
	Taller d'expressió	0	1	1
	Àrea de llengua anglesa	2	0	2
	Taller d'anglès	0	1	1
ÀMBIT MATEMÀTIC	Àrea de matemàtiques	4	0	4
ÀMBIT DE CONEIXEMENT DEL MEDI	Àrea de coneixement del medi natural	1.5	0	1.5
	Àrea de coneixement de social i cultural	1.5	0	1.5
	Taller de tecnologia	0	1	1
ÀMBIT ARTÍSTIC	Àrea de educació visual i plàstica	1	0	1
	Àrea de música	1.5	0	1.5
ÀMBIT EDUCACIÓ FÍSICA	Àrea d'educació física	2	0	2
ÀMBIT D'EDUCACIÓ EN VALORS	Àrea d'educació en valors social i cívics	1.5	0	1.5
	Projectes	0	2	2
	Tutoria	1	0	1
	Tallers	1	0	1
	Esbarjo	2.5	0	2.5
<b>TOTAL</b>		<b>25</b>	<b>5</b>	<b>30</b>

**Dimensions i criteris d'avaluació de les àrees***ÀMBIT LINGÜÍSTIC (Llengua catalana i castellana)*

<p><b><u>Dimensió Comunicació oral</u></b></p>	<p>La comunicació oral consisteix en la capacitat de comprendre i expressar missatges orals tenint present la situació comunicativa. Escoltar i parlar, en la major part dels casos s'associen, perquè es produeixen en un context d'interacció en el qual els interlocutors són alternativament emissors i receptors. Hi actuen, per tant, les capacitats de comprendre, expressar-se i dialogar o conversar. L'expressió oral implica el coneixement d'un lèxic i d'unes estructures morfosintàctiques i textuais. Un comunicador competent també utilitza elements comunicatius no verbals i aplica els coneixements lèxics, gramaticals i textuais per interpretar i expressar missatges orals.</p>
<p><b><u>Dimensió Comprensió lectora</u></b></p>	<p>La comprensió lectora és la capacitat d'una persona per entendre, valorar i emprar textos escrits, per tal d'assolir objectius personals, desenvolupar el propi coneixement i potenciar-lo, així com també per poder participar en la societat. Per comprendre, el lector necessita reconèixer les lletres, les paraules, les frases, i també interpretar el missatge que porta el text. L'actitud envers la lectura és la disposició per llegir de manera plaent —que porta a la pràctica lliure i voluntària—, per omplir la curiositat i el desig de saber, així com per obtenir satisfacció personal.</p>
<p><b><u>Dimensió Expressió escrita</u></b></p>	<p>L'expressió escrita és la capacitat d'utilitzar l'escriptura com una activitat que permet comunicar-se, organitzar-se, aprendre i participar en la societat. Implica un suport i un sistema de representació gràfica del llenguatge que té la qualitat de fixar el missatge i mantenir-lo en el temps. L'escriptura és una activitat que permet participar en situacions comunicatives amb diverses finalitats concretes. Escrivim per demanar informació, per transferir coneixement, per intentar convèncer, per comunicar sentiments i vivències, per plaer...; per tant, en qualsevol escrit s'hi reflecteix la intenció i la contextualització.</p>
<p><b><u>Dimensió Literària</u></b></p>	<p>La literatura és una font estètica i cultural, ajuda a comprendre el món que ens envolta i inclou els diversos gèneres: poètics, narratius, teatrals, des dels més tradicionals als més actuals. Per poder gaudir del fet literari, el lector ha de poder interpretar correctament els recursos lingüístics i estilístics que els autors utilitzen i ha de conèixer de manera bàsica el context i circumstàncies en què una obra ha estat produïda. Una persona amb competència literària també ha de ser capaç de produir textos (narracions, poemes...) en què predomini la dimensió artística i estètica i en què apliqui els coneixements sobre els recursos i les estructures pròpies de cada gènere.</p>
<p><b><u>Dimensió Plurilingüe i intercultural</u></b></p>	<p>Les competències d'aquesta dimensió plantegen continguts relacionats amb les habilitats i destreses per a la convivència, el respecte i l'enteniment entre les persones basats en els usos socials de les llengües en contextos multilingües. Es parteix de la idea que aprendre llengües és, abans que altra cosa, aprendre a comunicar-se amb altres persones, a prendre contacte amb distintes realitats i a assumir la pròpia expressió com a modalitat fonamental d'obertura als altres.</p>

CRITERIS D'AVALUACIÓ ÀREA LLENGUA CATALANA		Dimensions				
		Comunicació oral	Comprensió lectora	Expressió escrita	Literària	Plurilingüe i intercultural
1	Comprendre tot tipus de missatges orals que es produeixen en activitats d'aula, situacions d'aprenentatge i vida quotidiana, i en diferents suports.					
2	Participar de forma adequada en les situacions comunicatives habituals en el context escolar i social, respectant les normes d'interacció oral i mostrar interès i respecte quan parlem els altres.					
3	Realitzar exposicions orals de textos memoritzats o de producció pròpia referits a coneixements, vivències o fets, adaptant el to de veu o el gest a la situació comunicativa, i amb utilització d'imatges o audiovisuals, si la situació ho requereix.					
4	Aplicar a les lectures individuals algunes estratègies treballades col·lectivament, començant per les més senzilles, com mirar les imatges i llegir el títol per fer hipòtesis.					
5	Comprendre i extreure informacions rellevants de textos escrits i audiovisuals adequats a l'edat i presentats en diferents suports.					
6	Conèixer el funcionament bàsic de la biblioteca de centre.					
7	Mostrar interès per la lectura en general i pels textos tradicionals i de literatura adequats a l'edat.					
8	Escriure textos de diferents tipologies i que responguin a diferents situacions (notícies, experiències, descripcions, textos imaginatius, entre altres) a partir de models o de creació pròpia, escrits a mà o amb eines informàtiques.					
9	Haver mecanitzat que abans d'escriure s'ha de pensar i, un cop escrit, s'ha de revisar. Aplicar-ho a tot tipus de textos.					
10	Mostrar coneixement de l'ortografia de base i de les normes ortogràfiques més bàsiques en algunes o en la majoria de les produccions					
11	Ser capaç d'observar el funcionament de la llengua: canvis d'ordre dels elements, formació de paraules, formes literàries, analogia, entre altres.					



<b>12</b>	Mostrar interès per aplicar els coneixements apresos a la lectura i a l'escriptura i per la bona presentació dels treballs					
<b>13</b>	Escriure textos narratius de caràcter poètic (contes, poemes, endevinalles, refranys, rodolins) basant-se en models observats i analitzats					
<b>14</b>	Saber utilitzar algun recurs propi del llenguatge poètic per explicar sentiments, emocions, estats d'ànim: sentit figurat, sinònims, comparacions, entre altres.					
<b>15</b>	Comprendre que la llengua és un instrument de comunicació, per aprendre i apropar-se a altres cultures, que hi ha diversitat de llengües i mostrar.					
<b>16</b>	Percebre algunes característiques de les semblances entre les llengües que hi ha a l'aula o a l'entorn més proper.					
<b>17</b>	Tenir una actitud crítica cap a tota mena d'estereotips que reflecteixen prejudicis racistes, classistes, religiosos o sexistes.					

CRITERIS D'AVUACIÓ ÀREA LENGUA CASTELLANA		Dimensions				
		Comunicació oral	Comprensió lectora	Expressió escrita	Literària	Plurlingüe i intercultural
1	Comprendre i extreure informació rellevant de produccions orals adequades a l'edat, i de diferents suports utilitzats a l'aula.					
2	Participar adequadament en interaccions a classe amb les nenes i els nens i els mestres en diferents situacions comunicatives.					
3	Respectar les normes d'interacció oral i mostrar interès i respecte quan parlen els altres.					
4	Mostrar l'actitud i l'atenció adequades quan s'explica o es llegeix un conte, un poema, una cançó.					
5	Realitzar breus exposicions orals sobre coneixements, vivències o fets.					
6	Comprendre informacions rellevants de missatges escrits breus i mostrar comprensió per mitjà d'explicacions orals o altres representacions que s'hagin treballat a classe: contestar preguntes, completar un text, escollir un dibuix					
7	Mostrar interès i llegir contes adequats a la seva competència lectora					
8	Escriure missatges relacionats amb temes d'aprenentatge i experiències pròpies. Redactar amb claredat i ortografia adequada als seus aprenentatges					
9	Conèixer les paraules dels temes treballats a l'aula					
10	Mostrar coneixement en la correspondència so grafia i tenir assolida l'ortografia de base i algunes regles bàsiques d'ortografia en els escrits fets a l'aula					
11	Ser capaç d'escriure textos curts amb intenció literària.					
12	Comprendre que la llengua és un instrument de comunicació, per aprendre i apropar-se a altres cultures, que hi ha diversitat de llengües i mostrar respecte per totes.					
13	Percebre algunes característiques de les semblances entre les llengües que hi ha a l'aula o a l'entorn més proper.					
14	Tenir una actitud crítica cap a estereotips lingüístics que reflecteixen prejudicis racistes, classistes, religiosos o sexistes.					

## ÀMBIT LINGÜÍSTIC (Llengua Anglesa)

<b><u>Dimensió Comunicació oral</u></b>	La comunicació oral és l'activitat més freqüent i universal que els parlants de qualsevol llengua duen a terme i implica la capacitat de comprendre i expressar missatges orals tenint present la situació comunicativa. En el cas de les llengües estrangeres, aquesta dimensió vertebrada la resta de dimensions. L'expressió oral en llengües estrangeres implica el coneixement d'un lèxic, d'uns elements morfosintàctics i textuais, d'uns elements fonètics i fonològics i d'uns elements comunicatius no verbals.
<b><u>Dimensió Comprensió lectora</u></b>	La lectura ocupa un lloc destacat en l'aprenentatge d'una llengua estrangera, en la mesura que posa l'alumne en contacte amb textos on es presenten, en un tot integrat, el lèxic i els elements morfosintàctics i discursius. En aquesta dimensió, tant si es tracta de lectura silenciosa com de lectura en veu alta, hi intervenen diverses habilitats, com ara les perceptives, la memòria, les habilitats de descodificació, la inferència, l'anticipació, la imaginació, l'exploració ràpida i la identificació de les referències anteriors i posteriors.
<b><u>Dimensió Expressió escrita</u></b>	L'escriptura és una activitat que permet participar en situacions comunicatives amb diverses finalitats concretes sense que l'emissor i el receptor hagin de coincidir simultàniament en l'espai ni en el temps. Per escriure, cal reconèixer la situació comunicativa, el format i el tipus de text. Ara bé, escriure en una llengua estrangera en aquesta etapa comporta també focalitzar l'aprenentatge en els aspectes formals (construcció de les frases, selecció del lèxic...). Un aprenent de llengües estrangeres ha de ser capaç de transferir els aprenentatges adquirits en les altres llengües curriculars, especialment pel que fa a les estratègies de producció de textos i al coneixement discursiu.
<b><u>Dimensió Literària</u></b>	La literatura s'entén com l'activitat creativa de comprensió i producció de textos senzills, tant orals com escrits i audiovisuals, que busca causar en el receptor una reacció també emocional i estètica. El paper de la dimensió literària és rellevant en l'aprenentatge de llengües estrangeres. La tradició literària escrita inclou els poemes, les cançons, els contes, les llegendes, les vinyetes, els còmics, els àlbums, els anuncis, etc. També s'incorpora dins de l'àmbit d'aquesta competència la tradició audiovisual, entesa com les d'obres que integren la imatge amb la paraula oral i/o escrita.
<b><u>Dimensió Plurilingüe i intercultural</u></b>	Amb la competència plurilingüe, l'individu desenvolupa una habilitat comunicativa que mobilitza tota la seva experiència lingüística integrada, en la qual els coneixements que té de diverses llengües s'interrelacionen i interactuen en un determinat context cultural. La dimensió plurilingüe i intercultural ha estat també plantejada en el desplegament de les competències de les àrees de llengua catalana i castellana en les quals es fa èmfasi en la necessitat de dotar l'alumne d'una consciència de la diversitat lingüística. L'àrea de llengües estrangeres té, encara més, un paper imprescindible a l'hora de posar l'accent en l'enfocament plurilingüe, ja que facilita la posada en contacte d'estructures i conceptes entre les llengües conegudes per l'alumne i les que va aprenent.

CRITERIS D'AVALUACIÓ ÀREA LLENGUA ANGLESA		Dimensions				
		Comunicació oral	Comprensió lectora	Expressió escrita	Literària	Plurilingüe i intercultural
1	Captar el missatge global de les produccions orals amb suport visual i no visual més treballades a l'aula.					
2	Entendre i participar activament de les interaccions orals treballades					
3	Reconèixer mots i expressions orals en la seva forma escrita i usar-les oralment					
4	Reproduir textos orals tenint en compte l'entonació, el ritme, i l'entonació segons el model ofert.					
5	Reconèixer i comprendre paraules i expressions escrites més treballades a l'aula					
6	Escriure paraules, expressions conegudes i frases a partir de models i amb una finalitat específica.					
7	Percebre algunes característiques de les semblances entre les llengües que hi ha a l'aula o a l'entorn més proper					
8	Comprendre que la llengua és un instrument de comunicació, per aprendre i apropar-se a altres cultures, que hi ha diversitat de llengües i mostrar respecte per totes.					
9	Mostrar interès i valorar la utilització d'una llengua estrangera per a la comunicació dins de l'aula i en les activitats d'ensenyament-aprenentatge.					
10	Captar el missatge global de textos literaris orals senzills d'estructura repetitiva amb suport visual.					
11	Reproduir oralment textos literaris senzills memoritzats amb la utilització d'imatges.					

<p><b><u>Dimensió Resolució de problemes</u></b></p>	<p>Un problema és una proposta d'enfrontament amb una situació desconeguda que es planteja a través d'un conjunt de dades dins d'un context, per a la qual, en principi, no es disposa d'una resposta immediata i que requereix reflexionar, prendre decisions i dissenyar estratègies. Cal distingir bé entre un problema i un exercici. Aquesta és una tasca que pot portar-se a terme mitjançant la simple aplicació de tècniques, algorismes o rutines més o menys automatitzades. Un problema sempre convida a la recerca i, en la seva resolució, hi ha una espurna de descobriment que permet experimentar l'encant d'assolir la solució. La resolució de problemes no és una tasca per fer al final d'un trajecte d'aprenentatge sinó que pot ser el desencadenant del procés. No tan sols cal ensenyar matemàtiques per resoldre problemes, sinó també ensenyar matemàtiques a partir i a través de la resolució de problemes.</p>
<p><b><u>Dimensió Raonament i prova</u></b></p>	<p>El raonament és consubstancial a la construcció del coneixement matemàtic i per tant ha d'estar present en l'aprenentatge de les matemàtiques. Utilitzar el raonament matemàtic comporta: Analitzar situacions, per comparació i per contrast, fer conjectures adaptades a la situació, comprovar, validar o refutar conjectures, precisar i ampliar conjectures, generalitzar, establint models i patrons, particularitzar models generals a casos concrets i argumentar per comunicar i validar processos i resultats.</p>
<p><b><u>Dimensió Connexions</u></b></p>	<p>La majoria dels conceptes estan connectats amb altres conceptes, tant en el mateix bloc de continguts com amb d'altres blocs. La primera connexió que cal considerar és la dels processos del currículum de matemàtiques amb els de continguts</p> <p>Qualsevol tema i situació implica connectar idees matemàtiques. Trobar i aplicar relacions entre els conceptes dona major coneixement sobre el que s'està treballant, en particular, és important connectar el nou coneixement amb el que ja es té.</p> <p>Hi ha idees transversals que són presents en diversos blocs de continguts, com ara quantitat, patró, equivalència, canvi, mesura...</p> <p>El mestre/a ha de fer possible que s'adquireixi el coneixement de manera integrada més que no pas fragmentat. El món real i les altres àrees tenen un paper de contextos on descobrir matemàtiques com el de llocs on es poden aplicar.</p>
<p><b><u>Dimensió Comunicació i representació</u></b></p>	<p>Les matemàtiques aporten un llenguatge formal que, a més del propi coneixement matemàtic, ens procura eines per a la comprensió del nostre entorn. La pràctica habitual de l'expressió d'idees matemàtiques entre companys, tant oralment com per escrit, ajuda els estudiants a organitzar i refinar aquestes idees, i a ser clars, convincents i precisos en l'ús del vocabulari i símbols matemàtics. L'escolta atenta dels arguments dels companys proporciona oportunitats de reflexió i millora del propi coneixement.</p> <p>La representació és una eina per construir, estructurar i comunicar idees matemàtiques. Les múltiples varietats de representació proporcionen, a més de diverses possibilitats de mostrar idees mate-màtiques, diferents vies d'aproximar-se a aquestes idees, d'organitzar-les i de comprendre-les.</p>

ESCOLA MESTRAL		CURS 2019-20			
		Dimensions			
CRITERIS D'AVUACIÓ		Resolució de problemes	Raonament i prova	Connexions	Comunicació i representació
1	Reconèixer i utilitzar nombres (cardinals, ordinals, identificadors) en situacions familiars i en altres àrees				
2	Cercar semblances i diferències entre objectes i situacions (en particular, els canvis que es produeixen en una seqüència), i classificar i ordenar objectes d'acord amb diferents criteris.				
3	Comprendre situacions-problema relacionades amb aspectes concrets i vinculats a la pròpia experiència. Emprendre la resolució de forma autònoma i expressar la solució i el procés seguit.				
4	Usar l'assaig-error per cercar solucions als problemes i a les exploracions				
5	Formular preguntes en situacions conegudes. Comunicar oralment coneixements i processos matemàtics duts a terme (càlcul, mesura, resolució de problemes).				
6	Usar el llenguatge verbal per interpretar gràfics, nombres i signes matemàtics				
7	Interpretar, representar (amb materials diversos) i utilitzar els nombres naturals (inferiors a 1.000) en contextos de la vida quotidiana. Comparar, ordenar i descompondre els nombres utilitzant diferents models.				
8	Mostrar agilitat en el càlcul mental (descomposició additiva dels 20 primers nombres, dobles, estratègies personals...). Usar els algorismes de suma i resta (sense portar), la calculadora i altres dispositius digitals per calcular i cercar regularitats dels nombres i operacions.				
9	Definir la situació d'un objecte a l'espai i d'un desplaçament en relació amb un mateix, tot utilitzant els conceptes: davant-darrere; prop-lluny; dalt-baix; dreta-esquerra.				
10	Identificar, analitzar i descriure objectes i espais amb formes geomètriques tridimensionals i planes. Buscar semblances i diferències entre dues figures.				
11	Mesurar objectes, espais i temps familiars amb unitats no convencionals (pams, peus, passes...) i convencionals (kg, m, l, dia i hora) tot utilitzant instruments propers i adequats a cada situació.				
12	Interpretar i construir gràfics (pictogrames i diagrames de barres) amb dades sobre fets coneguts relatius a la vida quotidiana i a altres àrees.				

**ÀMBIT DE CONEIXEMENT DEL MEDI**

<p><b><u>Dimensió</u></b> <b><u>Món actual</u></b></p>	<p>Per analitzar fets i fenòmens del món, cal formular-se preguntes i utilitzar estratègies de cerca que permetin realitzar previsions, treure conclusions i justificar actuacions. Les persones han d'ubicar-se en l'espai i en el temps, conèixer i entendre la realitat que les envolta i saber interpretar-la. Han de comprendre situacions i problemes socials rellevants, des d'un plantejament globalitzat on la interacció entre els elements sigui objecte d'estudi i d'anàlisi. Així poden desenvolupar un pensament propi que les predisposa a actuar per millorar el món en què viuen. Interpretar el món des d'aquest vessant ajuda a desenvolupar una mirada crítica i un compromís personal en la defensa del medi ambient, la conservació del patrimoni natural i cultural i la cerca d'una societat més justa.</p>
<p><b><u>Dimensió</u></b> <b><u>Salut i</u></b> <b><u>equilibri</u></b> <b><u>personal</u></b></p>	<p>L'OMS defineix la salut com l'estat complet de benestar físic, mental i social i no només com l'absència de malalties i invalideses. Cal ampliar aquesta definició fent referència a una situació d'equilibri físic, mental i social a què qualsevol persona aspira i que li proporciona la capacitat de viure de manera autònoma, feliç i solidària. Per assolir aquest benestar és imprescindible que la persona disposi d'uns recursos i coneixements que li permetin de prendre les decisions oportunes davant de diverses opcions de conducta. És per tot això que, en aquesta dimensió sobre la salut, s'han de tenir presents tres aspectes que corresponen a cada una de les competències que es desenvolupen: el benestar físic, l'equilibri emocional i la prevenció de malalties.</p>
<p><b><u>Dimensió</u></b> <b><u>Tecnologia i</u></b> <b><u>vida</u></b> <b><u>quotidiana</u></b></p>	<p>Les novetats tecnològiques provoquen unes modificacions en els comportaments socials i en les estructures de la societat que fan imprescindible que qualsevol persona sigui competent a l'hora d'enfrontar-s'hi. Comprendre i valorar el paper de la tecnologia en el món actual permetrà tenir criteri per prendre decisions que tenen a veure amb un ús més eficient i segur dels materials, dels aparells i de la identitat digital pròpia i aliena, de manera que es pugui lluitar de manera eficaç contra les pràctiques que amenacen la salut de les persones i del medi ambient.</p>
<p><b><u>Dimensió</u></b> <b><u>ciutadania</u></b></p>	<p>La ciutadania és la condició i el dret que detenen les persones que pertanyen a una comunitat política. L'escola contribueix a l'adquisició d'uns hàbits de convivència i a l'aprenentatge dels coneixements que crearan el ciutadà responsable del futur. L'àmbit escolar és un àmbit imprescindible per a l'assoliment d'aquest objectiu pel fet que l'alumne hi conviu amb altres membres de la comunitat, tant els de la seva edat com els adults, perquè hi roman una part importantíssima del seu temps i perquè li ofereix la possibilitat pràctica de participació en la vida col·lectiva més enllà dels aprenentatges teòrics. Els continguts d'aquesta dimensió han de dur l'alumne a identificar-se amb els valors positius del sistema democràtic, de la llibertat, la igualtat i la justícia, a relacionar-se amb els altres amb respecte i tolerància i a implicar-se progressivament en la cosa pública.</p>

CRITERIS D'AVALUACIÓ ÀREA CONEIXEMENT DEL MEDI NATURAL		Dimensions			
		Món actual	Salut i equilibri personal	Tecnologia i vida quotidiana	Ciutadania
1	Observar l'entorn i identificar relacions senzilles entre els elements que en formen part, distingint els elements humanitzats i els naturals.				
2	Valorar la importància de respectar i protegir el medi.				
3	Distingir éssers vius i objectes inerts i relacionar característiques (nutrició, relació, reproducció) d'animals i plantes propers amb la seva identificació com a éssers vius.				
4	Reconèixer i classificar, amb criteris elementals, els éssers vius de l'entorn.				
5	Identificar algunes relacions que estableixen els éssers vius amb el medi, utilitzant els instruments adequats i mostrant una actitud de respecte per la natura i pel material.				
6	Reconèixer les principals parts del cos humà i relacionar-les amb la seva funció i amb els canvis físics que es produeixen al llarg de la vida.				
7	Identificar semblances i diferències entre les persones i valorar la seva diversitat física				
8	Valorar positivament la relació entre la salut i el benestar de la persona i la pràctica de determinats hàbits associats a la higiene, l'alimentació variada i equilibrada, l'exercici físic i el descans.				
9	Observar i identificar les propietats d'alguns materials i relacionar-les amb els seus usos fent-se preguntes que permetin obtenir informacions rellevants.				
10	Resoldre situacions quotidianes vers la reducció, reaprofitament i reciclatge dels materials.				
11	Desmuntar i tornar a muntar objectes senzills i joguines, diferenciar els diferents components, manipulant-los amb precaució i descriure algunes característiques del seu funcionament.				



<b>CRITERIS D'AVUACIÓ</b> <b>ÀREA DEL CONEIXEMENT DEL MEDI SOCIAL I CULTURAL</b>		Dimensions			
		Món actual	Salut i equilibri personal	Tecnologia i vida quotidiana	Ciutadania
1	Observar l'entorn i identificar relacions senzilles entre els elements que en formen part, distingint els elements humanitzats i els naturals.				
2	Valorar la importància de respectar i protegir el medi.				
3	Conèixer alguns valors fonamentals de la convivència democràtica, especialment aplicats a l'escola i la necessitat de respectar les normes bàsiques com a ciutadans i ciutadanes.				
4	Reconèixer, identificar i posar exemples de les responsabilitats i de les tasques que desenvolupen les persones a l'entorn, superant els estereotips sexistes.				
5	Valorar el paper de les famílies i descriure alguns aspectes de la vida personal i familiar. Ordenar temporalment alguns fets rellevants.				
6	Descriure fets quotidians i elements patrimonials aplicant nocions temporals bàsiques.				
7	Utilitzar croquis, així com referents d'orientació espacial per a situar-se en l'entorn, localitzar determinats elements i desplaçar-se.				

## ÀMBIT ARTÍSTIC

<p><b><u>Dimensió percepció, comprensió i valoració</u></b></p>	<p>Aquesta dimensió inclou les competències que fan que una persona adopti una actitud activa i conscient davant de les realitats visuals i sonores existents a l'entorn natural i cultural. Gràcies a elles l'infant comprèn i experimenta el món que l'envolta i és capaç de valorar i gaudir dels aspectes estètics que en formen part. La persona competent pot participar, així, de manera activa i creativa del patrimoni artístic i pot submergir-se en els diversos vessants de la contemporaneïtat artística.</p>
<p><b><u>Dimensió interpretació i producció</u></b></p>	<p>Integren aquesta dimensió les competències que permeten que una persona s'expressi, interpreti, es comuniqui i gaudeixi utilitzant els llenguatges de les arts. En dominar-les, l'infant podrà compartir sentiments, idees i experiències estètiques mitjançant la realització de produccions artístiques i la interpretació d'obres musicals o escèniques</p>
<p><b><u>Dimensió imaginació i creativitat</u></b></p>	<p>Aquesta dimensió inclou les competències que es relacionen amb la imaginació i la creativitat, que són qualitats inherents al gènere humà i que es poden desenvolupar i aprendre. Per les seves característiques, les arts permeten accions d'aprenentatge i reptes artístics sense solucions preestablertes i úniques, que són una bona base per preparar individus flexibles i tolerants, qualitats fonamentals per a la vida en la societat actual.</p>

		Dimensions		
		Percepció, comprensió i valoració	Interpretació i producció	Imaginació i creativitat
<b>CRITERIS D'AVUACIÓ</b> <b>ÀREA D'EDUCACIÓ ARTÍSTICA: MÚSICA I DANSA</b> <b>ÀREA D'EDUCACIÓ ARTÍSTICA: VISUAL I PLÀSTICA</b>				
1	Reconèixer algunes de les característiques i de les possibilitats d'utilització plàstica, sonora i corporal dels elements presents en l'entorn natural, cultural i artístic.			
2	Expressar de forma senzilla i compartir amb els companys el que suggereix una experiència artística, individual o col·lectiva.			
3	Crear composicions visuals (imatges i objectes,) sonores i corporals senzilles, que representin el món imaginari, afectiu i social..			
4	Participar en produccions col·lectives.			
5	Mostrar respecte en el treball cooperatiu a l'hora de participar en projectes artístics col·lectius.			
6	Interpretar de memòria cançons i danses			
7	Realitzar breus patrons de moviment, jocs motrius, esquemes rítmics i melòdics amb la veu, el cos i instruments.			
8	Llegir i interpretar petits patrons melòdics i rítmics amb els elements apresos.			

## ÀMBIT EDUCACIÓ FÍSICA

<p><b><u>Dimensió Activitat física</u></b></p>	<p>Entenem com a activitat física tot tipus de moviment corporal que fa l'ésser humà que contribueix a conèixer, desenvolupar i enfortir el cos, fer més àgils i eficaços els moviments, millorar el funcionament del sistema cardiorespiratori i de l'aparell locomotor, equilibrar el sistema nerviós i proporcionar beneficis per a la salut i el benestar. No hi ha un tipus d'activitat física idònia per a tothom, cadascú pot i ha de trobar la que més s'adapti a les seves necessitats i interessos. És important la constància i la regularitat en la pràctica per garantir una bona forma física, entesa com la capacitat de donar resposta a les necessitats motrius habituals d'una persona.</p>
<p><b><u>Dimensió Hàbits saludables</u></b></p>	<p>La salut és un afer individual però també social, col·lectiu i ambiental. Conèixer i cuidar el cos des d'una perspectiva integral i incorporar hàbits que combinin equilibradament l'alimentació, l'activitat física i el descans facilitarà als alumnes poder viure de manera cada cop més saludable. En aquest sentit, cal contribuir que els alumnes incorporin la pràctica regular d'activitats físiques de manera autònoma com a hàbit saludable al llarg de la vida i també que adoptin actituds crítiques davant de pràctiques i estereotips socials no saludables. Els hàbits saludables no són simples informacions o coneixements que s'hagin rebut sinó que han de ser un conjunt d'actituds i maneres de fer que es duguin a la pràctica de manera mantinguda en el temps.</p>
<p><b><u>Dimensió Expressió i comunicació corporal</u></b></p>	<p>L'expressió corporal té una funció bàsica en el desenvolupament de la persona. El moviment i l'expressió corporal són una altra manera de comunicar-se. Els nens s'expressen, mostren emocions i es relacionen amb els altres de manera espontània amb el seu cos. Potenciar la creativitat, ampliar el repertori motriu i donar valor a la varietat de recursos expressius de què disposen els alumnes, utilitzant diferents tècniques, ha de ser també una tasca de l'educació física. A través de l'expressió i la comunicació corporal afavorim que l'alumne reguli les seves emocions, accepti les diferències i respecti el seu cos i el dels altres.</p>
<p><b><u>Dimensió Joc motor i temps de lleure</u></b></p>	<p>Aquesta dimensió té per objectiu educar en l'ús pedagògic i recreatiu del temps de lleure, considerant que les activitats que s'hi facin han de ser de caràcter voluntari, lúdic i formatiu. El joc motor és un laboratori natural per explorar-se un mateix i per explorar l'entorn proper. El joc acompanya l'infant al llarg dels anys, desenvolupa la seva imaginació i creativitat i permet explorar, conèixer i entendre el seu entorn i relacionar-se amb els altres. També és un instrument per donar a conèixer i fer respectar les diverses cultures i tradicions. Facilita l'expressió de diferents sentiments i la gestió i l'autocontrol de les emocions que se'n generen. Des de l'àmbit de l'educació formal, com és l'escola, hem d'introduir i promocionar activitats físiques i recreatives que es puguin desenvolupar en entorns propers, ja siguin naturals o urbans, per tal que els infants en facin ús durant el seu temps de lleure, i adquireixin, a la vegada, hàbits de vida saludable.</p>

		Dimensions			
		Activitat física	Hàbit saludables	Expressió i comunicació corporal	Joc motor i temps lleure
1	Orientar-se en l'espai amb relació a un mateix i als altres utilitzant les nocions topològiques bàsiques.				
2	Equilibrar el cos adoptant diferents postures, amb control de la tensió, la relaxació i la respiració.				
3	Desplaçar-se, saltar, girar, llançar, rebre i manejar objectes de forma diversa, variant les posicions corporals.				
4	Identificar com a accions saludables els hàbits d'higiene personal associats a la realització d'activitats físiques.				
5	Sincronitzar els moviments corporals davant d'estímul auditiu o visual mitjançant estructures rítmiques senzilles.				
6	Representar personatges i situacions mitjançant el cos i el moviment amb desinhibició				
7	Participar i gaudir en els jocs ajustant la pròpia actuació, pel que fa a aspectes motrius i de relació amb els companys.				
8	Col·laborar activament en el desenvolupament dels jocs col·lectius, mostrant respecte i responsabilitat.				

## ÀMBIT EDUCACIÓ EN VALORS

<p><b><u>Dimensió Personal</u></b></p>	<p>Aquesta dimensió agrupa les competències més relacionades amb els valors ètics, especialment les que serveixen per bastir el propi ethos o caràcter moral. Agrupa les competències bàsiques de l'àrea que s'adrecen a la persona en tant que individu capaç de conèixer les seves emocions i sentiments, de respectar-se a si mateix i d'orientar i dirigir la seva pròpia existència. Per això, inclou les competències que porten a captar-se de manera autònoma i responsable, amb coneixement dels propis drets i deures, amb la sensibilitat moral per descobrir els aspectes ètics de les diverses situacions i la possibilitat de la felicitat personal. L'assoliment de les competències de la dimensió inclou la construcció d'una ètica inspirada en valors àmpliament consensuats, com els representats per la Declaració Universal de Drets Humans, així com el desenvolupament d'habilitats argumentatives de construcció i expressió del pensament propi. Les competències d'aquesta dimensió, si bé es conceben orientades a la pròpia intimitat, s'assoleixen en gran part gràcies a la interacció amb d'altres persones i es consoliden en els diversos espais i temps socials, siguin escolars, familiars, laborals o de lleure.</p>
<p><b><u>Dimensió Interpersonal</u></b></p>	<p>Integren aquesta dimensió les competències que tenen a veure amb la comunicació i la interacció quotidiana de la persona amb d'altres persones concretes. Les competències d'aquesta dimensió preparen per a una acció fonamentada en el diàleg i en el respecte, i també en l'adopció de criteris per tal de considerar allò que fan les altres persones, així com per a la gestió positiva dels conflictes que inevitablement planteja la convivència. Tracta de les relacions que s'estableixen amb les persones amb les quals es conviu. La família, l'escola, el barri o el poble són els àmbits en els quals s'assagen actituds de convivència, simpatia, apatia, antipatia... i són el bressol de la pràctica dels grans valors com el respecte, la tolerància, el diàleg, la cooperació i el compromís. És des d'on es plantegen amb contundència les qüestions relacionades amb la llibertat i la responsabilitat.</p>
<p><b><u>Dimensió Social</u></b></p>	<p>Aquesta dimensió es refereix als rols socials de la persona, és a dir, aquells que amplien l'àmbit de l'actuació del món interpersonal al món social, més enllà de les relacions que s'estableixen amb les persones amb qui compartim la quotidianitat. Les competències d'aquesta dimensió proposen que l'adquisició d'aquests rols es desenvolupi de forma crítica i que estiguin destinats a la millora de l'entorn, sigui natural, social o polític. Així mateix, capaciten per actuar amb criteris davant dels canvis científicotecnològics i fan èmfasi en l'acció col·lectiva i la capacitat d'actuar cooperativament, amb objectius compartits, projectant aquesta acció al món d'avui i de demà. Els coneixements i les actituds pròpies de les dimensions anteriors, personal i interpersonal, seran la base per a l'assoliment d'aquestes competències. Les habilitats assolides de raonament i de relació permetran establir una relació ètica amb l'entorn afavoridora de la convivència i de la resolució de les situacions d'injustícia.</p>
<p><b><u>Dimensió hàbits, civisme i identitat digital</u></b></p>	<p>La necessària participació i desenvolupament personal en la societat de la informació i els seus entorns digitals comporten que els alumnes hagin de distingir entre una gran diversitat de continguts i hagin d'aprendre a analitzar-los i prendre consciència de la necessitat de fer un ús crític, segur, legal, saludable, responsable i sostenible de les eines digitals. També cal que els alumnes estableixin la distinció entre la bondat que suposa el bon ús de la tecnologia i Internet i els perjudicis que els pot suposar adquirir conductes addictives. Per això, la informació sobre els bons usos en prevenció de la salut física i mental en mitjans tecnològics ha d'aplicar-se en cadascuna de les concrecions de les competències digitals.</p>

<b>CRITERI D' AVALUACIÓ</b> <b>ÀREA D' EDUCACIÓ EN VALORS SOCIALS I CÍVICS</b>		Dimensions		
		Dimensió personal	Dimensió interpersonal	Dimensió social
1	Conèixer les capacitats i interessos propis mostrant un nivell adequat d'autoestima.			
2	Mostrar motivació per la millora personal i respondre als reptes i les dificultats amb esforç i motivació.			
3	Mostrar un nivell de gestió emocional en la relació amb els altres en les activitats quotidianes.			
4	Argumentar i defensar les pròpies opinions.			
5	Expressar-se i actuar d'acord amb un pensament ordenat, clar i objectiu.			
6	Actuar amb creativitat i capacitat crítica			
7	Respectar les característiques dels altres i escoltar i respectar les seves opinions.			
8	Acceptar i practicar les normes de convivència i els hàbits cívics.			
9	Participar amb responsabilitat en la presa de decisions del grup.			
10	Identificar els valors cívics de la societat democràtica i establir un paral·lelisme amb els mecanismes de participació a l'aula i a l'escola.			
11	Descriure els mecanismes bàsics del funcionament democràtic.			
12	Identificar i rebutjar les causes que provoquen situacions de marginació, discriminació, injustícia social i violació dels drets humans.			
13	Mostrar empatia i valorar i respectar la diversitat social, cultural, religiosa i de gènere.			
14	Identificar i col·laborar en les bones pràctiques relacionades amb el medi ambient i el consum responsable.			

## Metodologia i avaluació

La metodologia que portem a terme a l'aula pretén ajudar a l'alumne en el seu procés d'aprenentatge i maduració personal. És per aquest motiu que al llarg del curs realitzem treballs de caire cooperatiu, treball per projectes, treball sistemàtic, tallers entre nivells i treballs en petits grups tant dintre com fora l'aula. També posen especial èmfasi en la resolució participativa dels problemes relacionals i dels conflictes, entre ells.

L'avaluació és continua i global. Té per objecte constatar els avenços dels alumnes, detectar les dificultats tan bon punt es produeixen, esbrinar-ne les causes i adoptar les mesures necessàries perquè els alumnes puguin continuar amb èxit el seu procés d'aprenentatge.

L'avaluació ens permet saber el grau d'assoliment de les competències, l'adquisició dels aprenentatges i la identificació de les dificultats que poden anar sorgint al llarg del procés d'aprenentatge per facilitar-ne la regulació (d'acord amb els seus ritmes i capacitats). En aquest sentit, les activitats que es portaran a terme seran d'autoavaluació, avaluació entre iguals i avaluació dels docents.

Per tal de poder estar assabentats del procés maduratiu i d'aprenentatge del vostre fill/a podreu obtenir l'informe a través de la plataforma digital de l'escola, **Alexia-Família** l'últim dia de cada trimestre.

### 1.- Aspectes personals i evolutius

En aquest apartat es farà un comentari sobre el desenvolupament maduratiu de l'alumne/a i les seves actituds, valors i normes, fruit de les observacions del mestre/a durant el trimestre.

### 2.- Valoració dels aprenentatges

En cada àmbit es farà constar l'àrea o àrees i les diferents dimensions amb els seus graus d'assoliment. També en l'apartat d'observacions de cada àrea s'especificaran aspectes a destacar i que puguin ser d'ajut en el procés de millora.

En cada àrea i dimensió del currículum es faran constar els resultats de l'avaluació amb les valoracions:

- Assoliment excel·lent (AE)
- Assoliment notable (AN)
- Assoliment satisfactori (AS)
- No assoliment (NA)

### 3.- Mesures complementàries de reforç

S'informarà si s'escau el tipus d'orientació que ha rebut l'alumne:

- Mesures i suports universals
- Mesures i suports addicionals
- Mesures i suports intensius per als alumnes amb necessitats educatives especials.



## L'Horari

### PRIMER PRIMÀRIA

	DILLUNS	DIMARTS	DIMECRES	DIJOUS	DIVENDRES
8.30 9.30	MATEMÀTIQUES Raquel	MATEMÀTIQUES Susagna-Raquel	TALLER EXPRESSIÓ Montse-Raquel	CATALÀ Raquel	E.VALORS Andrea
9.30 10.00	CÀLCUL Víctor-Raquel	BIBLIOTECA Raquel-Maria	EDUCACIÓ EMOCIONAL Andrea	ANGLÈS Alèxia	ANGLÈS Alèxia
10.00 10.30	<b>P A T I</b>				
10.30 11.30	EDUCACIÓ FÍSICA Xavi	ANGLÈS Alèxia-Anna	GEOMETRIA Víctor-Raquel	MÚSICA Biel	PROJECTES Raül-Raquel
11.30 12.30		TALLER TECNOLOGIA Raül-Marina	TALLER ANGLÈS Alèxia-Anna	TALLERS Maria-Alèxia-Núria-Raquel	
12.30 14.30	<b>D I N A R</b>				
14.30 15.30	MEDI Raquel	CASTELLÀ Maria-Raquel	MATEMÀTIQUES Raquel	PLÀSTICA Víctor-Raquel	CATALÀ Cristina-Raquel
15.30 16.30	CATALÀ Cristina-Raquel	MEDI Raquel	MEDI Raquel	CASTELLÀ Maria-Raquel	TUTORIA Raquel

A partir del segon quadrimestre del curs, del 17 de febrer al 12 de juny, l'horari es modificarà per adaptar-lo a les sessions de piscina.

### SEGON PRIMÀRIA

	DILLUNS	DIMARTS	DIMECRES	DIJOUS	DIVENDRES
8.30 9.30	CASTELLÀ Marina-Maria	CASTELLÀ Marina-Maria	CATALÀ Raül-Cristina	E. VALORS Marina	CATALÀ Raül
9.30 10.00	ANGLÈS Alèxia	E. EMOCIONAL Marina	GEOMETRIA Raül-Carme	BIBLIOTECA Raül-Maria	CÀLCUL Raül-Carme
10.00 10.30	<b>P A T I</b>				
10.30 11.30	PROJECTES Raül-Raquel	PLÀSTICA Raquel-Víctor	ANGLÈS Alèxia-Anna	TALLER EXPRESSIÓ Raül- Raquel	EDUCACIÓ FÍSICA Xavi
11.30 12.30		TALLER ANGLÈS Alèxia-Anna	TALLER TECNOLOGIA Raül-Marina	TALLERS Raquel-Maria-Alèxia-Núria	
12.30 14.30	<b>D I N A R</b>				
14.30 15.30	MATEMÀTIQUES Raül	MÚSICA Biel	MATEMÀTIQUES Raül-Víctor	MATEMÀTIQUES Raül	MEDI Raül
15.30 16.30	MEDI Raül	CATALÀ Raül	MÚSICA / A.A. Biel / Raül	MEDI Raül	ANGLÈS Alèxia
			TUTORIA Raül		TUTORIA Raül

A partir del 17 de febrer, l'horari es modificarà perquè hauran finalitzat les sessions de piscina.

## **Atenció a la diversitat**

Per tal de millorar la qualitat i l'assoliment de les competències bàsiques dels alumnes i la qualitat de l'ensenyament l'escola disposa dels següents mitjans per atendre la diversitat:

### Assessorament de la psicopedagoga Cristina Ros

La seva funció és assessorar al tutor en el tractament dels alumnes que ho necessitin i participar en el pla de treball d'aquests alumnes; orientar a pares i mares quan l'alumne necessita un ajut fora de l'escola i mantenir també els contactes amb l'EAP i els psicòlegs o centres de reeducació que atenen al nen/a per situacions o dificultats que intervenen en l'aprenentatge i requereixen el tractament d'especialistes.

### Increment de recursos per atendre la diversitat

A cicle inicial, hi ha un 50% d'hores setmanals en que l'alumnat treballa en agrupacions variables. L'atenció a la diversitat es concreta treballant en grups reduïts o amb la intervenció de més d'un mestre a l'aula.

### Atenció a l'alumne/a

Per poder atendre individualment l'alumne/a i millorar l'atenció individualitzada, s'ha incorporat en l'horari lectiu una franja horària on el tutor i l'alumne/a es poden trobar per tractar temes personals i/o acadèmics .

## **Els nostres projectes**

### **Projecte d'educació emocional**

L'objectiu és donar elements als alumnes perquè siguin capaços de viure plenament i de manera feliç i puguin contribuir al benestar dels qui els envolten. Es treballa des de l'àmbit personal, interpersonal i social.

### **Projecte d'apadrinaments**

L'objectiu és fomentar la coeducació, la transmissió de valors i de coneixements entre iguals, i estimular l'hàbit lector dels nostres infants. L'alumnat de 4t de primària fa de padrins als nens i nenes de P3.

En aquest projecte ( P3- P4- P5- són els fillols i 4t, 5è i 6è fan de padrins) treballem:

- Reforçar treball de lectoescriptura a infantil i cicle inicial.
- Millorar la convivència i el coneixement entre cursos.
- Responsabilitat.
- Potenciar actituds responsables en el més grans.

### **Projecte assistent de conversa en llengua anglesa**

L'escola participa des de fa uns anys en el programa CAPS, fet que ens permet gaudir d'uns auxiliars de conversa nadius en llengua anglesa durant el curs escolar. L'objectiu del projecte és millorar les habilitats en l'expressió oral de l'alumnat i donar suport al projecte multilingüe de l'escola, fent tasques d'assistència i suport a les activitats d'ensenyament- aprenentatge de l'anglès de l'escola.

Les famílies acullen els auxiliars de conversa durant el curs escolar a casa seva, els proporcionen allotjament i manutenció i alhora es beneficien del fet de tenir a les seves cases una persona de parla anglesa que a través de la convivència els pot ajudar a aprendre i a practicar l'idioma tant als nens com als pares.

### **Pla català d'esports**

L'objectiu és promocionar l'esport mitjançant diferents jocs ( tradicionals, del món, d'iniciació al golf a Can Cuyàs, d'atletisme a C. Superior i natació a Infantil i 1r/2n Primària) i la interrelació entre les escoles.

### **Projecte "Aprenem a nedar"**

L'objectiu és afavorir l'educació psicomotora en un medi aquàtic i aconseguir que els nostres nois i noies sàpiguen nedar.

Durant un quadrimestre els alumnes faran un curs d'iniciació a la **natació**, dins l'horari escolar. (Mentre facin natació no faran educació física a l'escola)

- 2n Primària: Durant el 1r quadrimestre(4 d'octubre al 14 de febrer)
- 1r Primària: Durant el 2n quadrimestre (21 de febrer al 12 de juny)

**S'informarà del dia de portes obertes durant el curs.**

### Projecte d'intercanvi amb la Holme Skole de Dinamarca: treball en xarxa

L'objectiu es afavorir el plurilingüisme dels alumnes i incrementar el domini de les llengües a través d'accions de dinamització lingüística i treball cooperatiu.

- 5è Prim. – Project 1 “Who are we? Who am I?”
- 6è Prim. – Project 2 “Our environment and sports”
- 1r ESO – Project 3 Let's prepare the Exchange

### Projecte Agenda 21/Escola verda

L'objectiu és impulsar l'educació per la sostenibilitat a l'escola. Al llarg de l'escolaritat dels alumnes van treballant diferents aspectes: els residus a parvulari, l'energia a cycle inicial, l'alimentació saludable a cycle mitjà, l'agricultura ecològica (compostador i hort) a cycle superior, els projectes Claki del reciclatge de l'oli a ESO i la participació dels alumnes de Batxillerat en la construcció de l'aula Faraday.

També participen com a delegats verds en la presa de decisions a l'escola i en una trobada d'un dia al Palau Falguera d'intercanvi d'experiències amb d'altres escoles.

### Projecte: tallers

L'objectiu dels tallers és donar la possibilitat als alumnes de poder treballar diferents aprenentatges, (alguns dels quals complementen aspectes concrets de matèries curriculars) de forma més manipulativa, experimental i vivencial. També entenem com objectiu la relació amb els alumnes del mateix cycle.

Cada setmana hi ha una sessió de taller i la durada de cadascun és aproximadament de 7 setmanes. D'aquesta manera es poden realitzar els tallers proposats al llarg del curs escolar.

Els tallers programats són:

C.I.	C.M.	C.S.
Taller d'experiments	Taller d'anglès Do it yourself	Taller d'anglès We are experts
Taller: Hablar en clase	Taller de teatre	Taller d'informàtica
Taller Computer 4 Kids	Taller de ciències	Taller de ciències
Taller Reciclat	Taller de l'hort	Taller : Posem fil a l'agulla

### Projecte pla lector

L'objectiu és fomentar en l'alumnat l'interès per la lectura i desenvolupar l'hàbit lector i afavorir la comprensió lectora des de totes les àrees, matèries, àmbits i mòduls del currículum.

Els alumnes llegeixen cada dia durant 30 minuts lectures de diferent tipologia, al llarg del curs hi ha diferents intervencions de la biblioteca de l'escola per dinamitzar i motivar en la lectura.

### **Projecte de colònies/sortides**

L'objectiu és realitzar uns dies de convivència i la realització d'un treball específic que complementi i/o amplii el treball de l'aula.

Al llarg de tota la primària es visiten diferents espais naturals de Catalunya (Delta de l'Ebre, zona volcànica de la Garrotxa, Castellar de N'Hug, L'Escala, Tamarit i Sant Martí Sarroca).

### **Projecte d'art a Primària**

L'objectiu és comprendre i valorar elements significatius del patrimoni artístic proper, de Catalunya i d'arreu; així com els elements significatius de la contemporaneïtat artística.

Al llarg de primària es realitzen diferents sortides i treballs monogràfics:

Sortides i treballs monogràfics entorn:

- 1r Primària → Fundació Miró / Joan Miró
- 2n Primària → Museu Picasso / Pablo Picasso
- 3r Primària → la Pedrera / Antoni Gaudí
- 4t Primària → Fundació Tàpies / Antoni Tàpies
- 5è Primària → MACBA/ Col·lecció permanent
- 6è Primària → MACBA/CCCB → "La ciutat dels fotògrafs"

### **Projecte TIC**

L'objectiu és apropar els alumnes als instruments de les noves tecnologies (aula d'informàtica, aula mòbil i iPads ) i fomentar l'autonomia en els aprenentatges.

En els cursos de 4t, 5è i 6è s'introdueix programari office 365, com eina i recurs de treball i els alumnes disposen d'un ordinador portàtil personal per a treballar a l'escola. Tres alumnes comparteixen el mateix ordinador sempre, un alumne de 4P, amb un de 5P i amb un de 6P. La utilització de l'ordinador està recollida en el document de protocol d'ús.

### **Projecte de socialització dels llibres i altres materials d'aula**

L'objectiu és fomentar en els alumnes el sentit de la responsabilitat, de la cooperació i a compartir els llibres, diccionaris, atles, llibres de lectura que formen part del fons bibliogràfic de l'aula.

### **Projecte pati**

La incorporació de la caseta de jocs al pati ha permès treballar diferents objectius, de manera que els alumnes de cinquè s'encarreguen del préstec del material de la caseta en les estones d'esbarjo.

Els principals objectius són diversificar el joc, responsabilitzar als nostres alumnes en l'ús del material comú i la gestió del mateix.

**FULL INFORMATIU****Equip docent: tutories i mestres**

Cicle Inicial 1r de Primària	Cicle Inicial 2n de Primària
Raquel Puig Horari entrevistes: Dimecres 11:30 h	Raül Garcia Horari entrevistes: Dimarts 10:30 h

L'equip de mestres que imparteix classes en aquest cicle és el següent:

Raquel Puig	C.M Natural i Social, Ll. Catalana, Taller d'expressió a 1r i 2n, Ll. Castellana, Matemàtiques, Projectes a 1r i 2n, Taller de cicle, Atenció a la diversitat en Expressió Visual i Plàstica a 1r i 2n, Tutoria de 1r i Atenció a l'alumne.
Raül Garcia	C.M Natural i Social, Ll. Catalana, Taller d'expressió, Matemàtiques, Projectes a 1r i 2n, Tutoria de 2n, Taller de Tecnologia a 1r i 2n i Atenció a l'alumne.
Alèxia Jansana	Llengua anglesa i Taller d'anglès 1r i 2n, i Taller de cicle.
Anna Vicens	Expressió oral Llengua anglesa 1r i 2n.
Marina Cobo	Ll. Castellana 2n, Tecnologia 1r i 2n i Educació en valors socials i cívics 1r i 2n.
Maria Candell	Atenció a la diversitat en Ll. Castellana 1r i 2n, Taller de cicle i Biblioteca.
Biel Ballester	Educació Musical.
Xavi Valero	Educació Física.
Víctor Querol	Expressió Visual i Plàstica 1r i 2n, i Atenció a la diversitat en Matemàtiques 1r i 2n.
Carme Duran	Atenció a la diversitat en Matemàtiques 2n.
Núria García	Taller de cicle.
Cristina Ros	Atenció a la diversitat en Ll. Catalana 1r i 2n.

**Equip Directiu: atenció a les famílies**

Podeu parlar amb la directora de l'Escola, Carme Duran, acudint personalment sense cita prèvia, els dimarts de les 15.30 a les 16.30 h. I si l'horari no us va bé, podeu trucar a secretaria i concertar entrevista amb reserva de dia i hora.

També podeu concertar entrevista amb el Cap d'Estudis de Primària, Víctor Querol, els dijous de les 15.45 a 16.30 h a través de la secretaria de l'escola.

**Sortides i colònies**

<b>Data</b>	<b>Cicle/Curs</b>	<b>Lloc</b>
<b>1r TRIMESTRE</b>	2n	Jocs del Món a les Grases
	1r i 2n	Colònies a Sant Martí Sarroca
	Tota primària	Excursió a la Salut
	Tota primària	"La nena dels pardals" al TNC
	2n	Jocs del món a les Grases
	1r	Jocs cooperatius a les Grases

<b>Data</b>	<b>Cicle/curs</b>	<b>Lloc</b>
<b>2n TRIMESTRE</b>	1r	"El món de Miró: visita experiència"
	1r i 2n	Taller "Plantes: juguem a connectar" i visita al jardí botànic de Barcelona
	1r i 2n	Teatre musical en anglès a l'escola: Pinocchio
	2n	"Et veig, em veus" al Museu Picasso
	1r i 2n	El llibre del ninots

<b>Data</b>	<b>Cicle/curs</b>	<b>Lloc</b>
<b>3r TRIMESTRE</b>	1r i 2n	Visita a la biblioteca : " Mira i llegeix. La capsula vermella"
	2n	Educació viària (a l'escola)
	2n	Taller de ciència: "Llum, màgia i acció"
	1r i 2n	Posem- nos a prova en la igualtat
	1r i 2n	Menys CO2 a Sant Feliu i la maleta de l'energia

## Organització del migdia

Els nostres alumnes faran l'àpat del dinar a la zona de taules baixes del menjador escolar. Les monitores de cada classe s'encarreguen de servir el menjar i compartir aquesta estona cuidant els hàbits i els àpats.

Els menús són elaborats per l'equip de cuina de l'escola seguint les orientacions del Departament de Salut de la Generalitat de Catalunya amb l'objectiu de promoure entre els nostres alumnes una dieta mediterrània equilibrada i uns hàbits alimentaris saludables. Mensualment l'escola envia un mail a les famílies amb el menú. També es poden consultar a la pàgina web de l'escola.

Per tal de poder estar assabentats dels hàbits i seguiments dels àpats, podreu obtenir dos informes (per Setmana Santa i final de curs) a través de la plataforma digital de l'escola, **Alexia-Família**.

Els alumnes que realitzen activitats extraescolars al migdia dinaran abans o després de l'activitat. L'estona restant serà temps d'esbarjo.

## Serveis i activitats extraescolars

### SERVEI D'ACOLLIDA/ ESTUDI DIRIGIT

El servei d'acolliment funciona diàriament de les 7,30 a les 8,30 del matí.

L'estudi dirigit funcionarà diàriament de les 16,30 a les 18 hores per als alumnes, l'activitat serà a la biblioteca de l'Escola amb atenció als alumnes per fer deures, amb una pausa per esbarjo i berenar.

Els dos serveis seran a càrrec de personal de l'escola.

Es pot utilitzar el servei de manera continuada o eventualment.

### SERVEI D'ESMORZAR

L'escola ofereix un servei d'entrepans a l'hora del pati per als alumnes a partir de 1r de Primària. Els entrepans (1/2 de "baguette" aprox.), amb tomàquet o sense, valen 1€ i són d'embotits variats i de tonyina. Els dimarts, a més a més, hi haurà entrepà de crema de xocolata tipus "Nocilla", els dimecres entrepà de paté i els divendres de truita a la francesa. A ser possible que portin una **moneda d'un euro**.

MODALITAT 1 ACTIVITATS EXTRAESCOLARS. Activitats migdia i/o tarda sense quota addicional

### ACTIVITATS ESPORTIVES

ACTIVITAT	CURS	DIA	HORA	MONITOR/A	LLOC
<b>Pre-esport 1</b>	1r Prim.	Dimarts	13:10-13:50	Ferran	Escola
<b>Pre-esport 2</b>	2n Prim.	Dilluns	12:45-13:30	Ferran	Escola
<b>Grups Escacs</b>	1r Prim.	Dilluns	13:35-14:25	Ferran	Escola
	2n Prim.	Dimecres	13:30-14:15	Ferran	Escola
<b>Jocs, ritme i expressió 2</b>	2n Prim.	Divendres	12:45-13:30	Anna	Escola
	1r Prim.	Dijous	13:40-14:25	Anna	Escola

\*Recordeu: Per a realitzar les activitats esportives han de portar roba còmoda i/o esportiva.



**Aquestes activitats començaran a partir del dimarts 2 d'octubre fins a finals de maig.**

Per tal de poder estar assabentats del seguiment de les diferents activitats extraescolars en que participen els vostre fills/es, a finals de febrer podreu obtenir un informe a través de la plataforma digital de l'escola, **Alexia-Família**.

MODALITAT 2 ACTIVITATS EXTRAESCOLARS. Activitats migdia i/o tarda amb quota addicional

#### **ACTIVITATS ANGLÈS-KIDS&US**

<b>MARCIA</b> Quota 57€ d'octubre a maig i 28,5€ setembre i juny Material: 72€	1r PRI (orientativa ment)	Dimecres	13:25-14:25h	Escola (aules Primària)
<b>PAM&amp;PAUL</b> Quota 57€ d'octubre a maig i 28,5€ setembre i juny Material: 72€	2n/3r PRI (orientativa ment, segons nivell)	Dijous	13:25-14:25h	Escola (aules Primària)

**Les classes començaran el dimarts 17 de setembre i finalitzaran el dijous 11 de juny 2020.**

#### **ACTIVITATS ESPORTIVES**

ACTIVITAT	CURS	DIA	HORA	MONITOR/A	LLOC
<b>Grups de tennis, pàdel</b> Quota 140€trimestre+assegurança	P5, Primària ESO	Per escollir dimarts o dimecres	16:45-17:45	Manolo Gordillo	Club de tennis Sant Jordi

**Aquestes activitats començaran a partir del dimarts 1 d'octubre fins a final de curs.**

*\*Recordeu: Per a realitzar les activitats esportives han de portar roba còmoda i/o esportiva.*

**Calendari****INICI DE CURS**

Infantil-Primària: 12 de setembre 2019  
 ESO-Batxillerat: 12 de setembre 2019  
 Tots amb jornada completa de matí i tarda.

**JORNADA INTENSIVA DE CLASSE EN HORARI MATINAL**

20 de desembre 2019  
 19 de juny 2020

**VACANCES DE NADAL**

Del 21 de desembre de 2019 al 7 de gener de 2020 (ambdós inclosos).

**VACANCES DE SETMANA SANTA**

Del 4 al 13 d'abril 2020 (ambdós inclosos).

**FINAL DE CURS**

Dia 19 de juny de 2020, últim dia lectiu.

**DIES FESTIUS**

11 d'octubre 2019	(Festa local)
1 de novembre 2019	(Festiu)
4 de novembre 2019	(Festa lliure disposició)
6 de desembre de 2019	(Festiu)
17 de febrer de 2020	(Festa lliure disposició)
1 de maig de 2020	(Festiu)
4 de maig de 2020	(Festa lliure disposició)
1 de juny 2020	(Festa local)

**\* Cap de setmana 15, 16 i 17 de maig 2020 (Festes de Primavera a l'Escola)**

## CELEBRACIONS ESCOLARS

Al llarg del curs escolar els/les alumnes de Cicle Inicial participaran en les següents activitats per als pares i familiars.

DATA	ACTIVITAT
21 de febrer	- Carnaval
15 al 17 de maig	- Festes de Primavera

# CURS 2019-20

SETEMBRE						
Dll	Dm	Dc	Dj	Dv	Ds	Dg
						1
2	3	4	5	6	7	8
9	10	11	12	13	14	15
16	17	18	19	20	21	22
23	24	25	26	27	28	29
30						

OCTUBRE						
Dll	Dm	Dc	Dj	Dv	Ds	Dg
	1	2	3	4	5	6
7	8	9	10	11	12	13
14	15	16	17	18	19	20
21	22	23	24	25	26	27
28	29	30	31			

NOVEMBRE						
Dll	Dm	Dc	Dj	Dv	Ds	Dg
				1	2	3
4	5	6	7	8	9	10
11	12	13	14	15	16	17
18	19	20	21	22	23	24
25	26	27	28	29	30	

DESEMBRE						
Dll	Dm	Dc	Dj	Dv	Ds	Dg
						1
2	3	4	5	6	7	8
9	10	11	12	13	14	15
16	17	18	19	20	21	22
23	24	25	26	27	28	29
30	31					

GENER						
Dll	Dm	Dc	Dj	Dv	Ds	Dg
		1	2	3	4	5
6	7	8	9	10	11	12
13	14	15	16	17	18	19
20	21	22	23	24	25	26
27	28	29	30	31		

FEBRER						
Dll	Dm	Dc	Dj	Dv	Ds	Dg
					1	2
3	4	5	6	7	8	9
10	11	12	13	14	15	16
17	18	19	20	21	22	23
24	25	26	27	28	29	

MARÇ						
Dll	Dm	Dc	Dj	Dv	Ds	Dg
						1
2	3	4	5	6	7	8
9	10	11	12	13	14	15
16	17	18	19	20	21	22
23	24	25	26	27	28	29
30	31					

ABRIL						
Dll	Dm	Dc	Dj	Dv	Ds	Dg
		1	2	3	4	5
6	7	8	9	10	11	12
13	14	15	16	17	18	19
20	21	22	23	24	25	26
27	28	29	30			

MAIG						
Dll	Dm	Dc	Dj	Dv	Ds	Dg
				1	2	3
4	5	6	7	8	9	10
11	12	13	14	15	16	17
18	19	20	21	22	23	24
25	26	27	28	29	30	31

JUNY						
Dll	Dm	Dc	Dj	Dv	Ds	Dg
1	2	3	4	5	6	7
8	9	10	11	12	13	14
15	16	17	18	19	20	21
22	23	24	25	26	27	28
29	30					

Festius / Vacances  
 Jornada Intensiva matinal

## Normes de funcionament

L'escola pretén crear un clima general acollidor i positiu afavorint les condicions adequades perquè s'estableixi un ambient de comunicació entre mestres-alumnes i entre els alumnes.

L'escola té un reglament d'alumnes que regula la vida en el centre respecte: el treball, les relacions personals, l'organització de la classe i dels espais generals i sobre el repartiment de responsabilitats.

Les normes es treballen amb els alumnes de forma sistemàtica a les classes i recordant-les sempre que l'ocasió ho requereix.

Tot i així hi ha normes que perquè es puguin portar a terme necessiten la col·laboració de l'adult (pares, mestres). Us oferim aquelles en que la vostra col·laboració és imprescindible per dur-les a terme.

## HORARIS, PUNTUALITAT I ASSISTÈNCIA

- La porta s'obrirà a les hores establertes. Els alumnes aniran entrant a la classe a mesura que arribin.  
**A les 8:30 h comencen les classes.**

- L'assistència és obligatòria i puntual. Les faltes d'assistència i puntualitat han de ser justificades pels pares als tutors.

- El tutor ha de tenir notificació de la família de la forma habitual de la sortida, qualsevol alteració ha de ser notificada per escrit.

- A les hores d'escola no es pot sortir excepte en un cas molt especial i caldrà una justificació dels pares amb anterioritat.

- Les notes d'agenda lliurades als alumnes han de ser retornades al tutor signades per als pares el dia següent.

## MATERIAL

- S'ha de tenir cura i mantenir net i en perfecte estat de conservació tot el material de l'escola, el dels companys i el propi. Qualsevol desperfecte d'un company ocasionat de forma imprudent o premeditada, haurà de ser abonat per la família.

- Tant la bata, per Ed. Plàstica i Tallers, com l'equip d'Educació Física, jaquetes, etc... han d'estar clarament marcats.

- **Els alumnes han de tenir cura de venir a l'escola vestits correctament.** No poden vestir-se amb samarretes d'equips de futbol, bàsquet,... portar gorres o viseres a les classes, calçat esportiu amb "tacos", ensenyar la roba interior i d'altres vestimentes que no són pròpies d'un centre escolar.

- **No es poden portar objectes de valor a l'escola.** Aquesta no se'n fa responsable.

- A l'escola **no està permès portar carteres/motxilles amb rodes.** No disposem d'espai i fan malbé les escales.

- L'escola recomana que l'alumne/a no porti telèfon mòbil, ni altres aparells electrònics. **No està permès fer-ne ús durant TOT l'horari escolar.** L'escola no se'n fa responsable si li prenen, el perd o es trenca.

- Recordeu que el mitjà habitual de comunicació família-escola és a través d'una nota al tutor o bé per l'agenda escolar de cada alumne/a. Utilitzeu la comunicació telefònica amb Secretaria només en casos molt necessaris.
- Si necessiten diners per l'entrepà o bus, procureu que portin la quantitat exacta.

### CELEBRACIONS

- Si algun nen/a vol celebrar l'aniversari a l'escola, hauria de portar galetes, magdalenes, croissants o similar comprat (**no fet a casa**); individual i fàcil de repartir a cada nen/a. També es poden dur xocolatines si es vol. Els pares i la mestra quedaran d'acord amb el dia de la celebració, per tant sempre s'ha d'avisar abans.
- Les festes d'aniversari particulars no es poden gestionar des de l'escola, encara que es convidi a tota la classe.

### HIGIENE I SALUT

Els alumnes han de mantenir les adequades mesures d'higiene i no poden venir a l'escola amb febre (+37°) ni amb qualsevol malaltia infecto-contagiosa (conjuntivitis, pols, varicel·la, diarrea, grip, bronquitis, angines...) que pugui representar un perill per la salut dels escolars.

En cas de dubte cal que els pares portin un informe del metge amb el diagnòstic de la malaltia indicant o no la conveniència de la baixa.

En cas de malaltia durant l'estada a l'escola s'avisarà a la família perquè vinguin a buscar a l'alumne.

En cas d'accident, tant a dintre com a fora de l'escola, però sempre en dies i hores d'activitat escolar, les despeses són cobertes per l'assegurança. Si la cura és urgent, s'avisarà la família i es traslladarà l'alumne al centre mèdic.

Si no és urgent, es notificarà i es donaran els papers necessaris perquè la família se'n faci càrrec. L'escola no seguirà les visites pel tractament posterior.

- El Departament de Salut de la Generalitat de Catalunya permet i recomana administrar paracetamol als alumnes a les escoles, només en aquest cas: "davant d'un alumne/a amb febre igual o superior a 38° C mentre s'espera l'arribada d'algun familiar que el pugui portar a casa". En el següent enllaç: [http://www.escolamestral.cat/pdf/agenda/1213/aut\\_paracetamol.pdf](http://www.escolamestral.cat/pdf/agenda/1213/aut_paracetamol.pdf) de la web de l'escola trobareu la corresponent autorització d'administració de paracetamol, que si ho creieu convenient i no l'heu lliurat a l'escola us la podeu descarregar i portar-la a Secretaria.

Per poder administrar medicació als alumnes cal que el pare, mare o tutor legal aporti una recepta o informe del metge on consti el nom de l'alumne/a, la pauta i el nom del medicament que ha de prendre. Així mateix, el pare, mare o tutor legal ha d'aportar un escrit on es demani i s'autoritzi al personal del centre educatiu que administri al fill/a la medicació prescrita, sempre que sigui imprescindible la seva administració en horari lectiu. **Recordeu que l'escola no disposa de cap tipus de medicament** (només paracetamol per als alumnes autoritzats amb febre igual o superior a 38°).

L'escola, amb justificació mèdica, fa una adaptació del menú per a tots aquells alumnes que tenen alguna intolerància a algun aliment. Cal que porteu l'escrit del metge a secretaria. Cada curs escolar si no ens comuniquem el contrari entendrem que el vostre fill/a continua fent el règim.

## **PREGUNTES MÉS FREQUENTS**

### **És important ser puntuals?**

Sí, perquè els nens/es abans de començar la classe, necessiten una estoneta per preparar-se i posar-se en situació de treball. Comencem el matí fent una estona de lectura silenciosa i compartint amb el/la mestre/a la benvinguda del matí.

### **Què convé que portin a la motxilla?**

Cada dia han de portar la bata, la carpeta i l'agenda.

### **Han d'esmorzar a casa?**

Cal que els nens vinguin ben esmorzats de casa. Si volen, a l'estona del pati poden portar un entrepà petit, una peça de fruita, galetes, etc.

### **Convé que llegeixi cada dia una estoneta a casa?**

Sí, per fomentar el gust per la lectura i crear un hàbit. És un moment que podeu compartir amb ells i si s'escau llegir amb ells també.

### **Hem d'ajudar al nostre fill/a a fer els treballs que porten a casa?**

Sí, per acompanyar-los en el camí de l'aprenentatge i ajudar-los en els dubtes que li sorgeixin.

### **Cada quan he de fer una entrevista amb el mestre/a?**

És habitual fer-ne una durant el curs, si el/la mestre/a o la família ho creu necessari se'n pot demanar una altra.

### **Què podeu fer si teniu algun dubte, o el vostre fill/a us explica un fet escolar que necessiteu aclarir?**

Si teniu algun dubte, feu-lo arribar a través de l'agenda. Els tutors es posaran en contacte per aclarir-ho.

Esperem que aquesta guia sigui de la vostra utilitat al llarg del curs escolar.

***L'equip de mestres de Cicle Inicial***





Carretera Sànsion núm.81  
08980-Sant Feliu de Llobregat

Telèfon 93 666 14 28

E-mail:mestral@escolamestral.cat  
[Http://www.escolamestral.cat](http://www.escolamestral.cat)