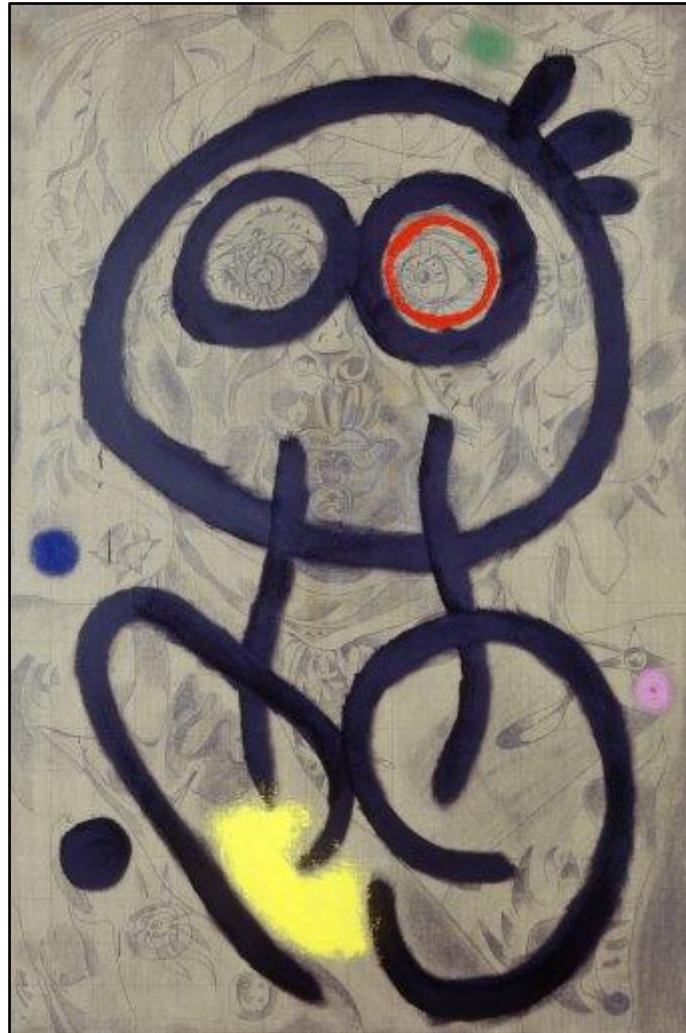


# GUIA D'AULA



INFANTIL

Curs 2019-20



## UN NOU CURS 2019 / 20

Benvolguda família,

Teniu a les mans la guia de cicle plena de continguts que us poden interessar. Es compon de dos blocs d'informació:

### Guia didàctica

- Objectius generals de segon cicle d'Educació Infantil
- Àrees curriculars
- Capacitats a assolir en finalitzar l'etapa d'Educació Infantil
- Organització del temps i de l'espai
- L'horari
- Atenció a la diversitat
- Avaluació
- Els nostres projectes

### Full informatiu

- Equip docent: tutories i mestres
- Equip Directiu: horari d'atenció a les famílies
- Sortides i colònies
- Organització del migdia
- Activitats extraescolars i serveis
- Calendari i celebracions
- Normes de funcionament

Hem volgut acabar la guia donant resposta a les preguntes que les famílies ens plantegeu més freqüentment.

Creiem que aquesta guia pot ser un bon material de consulta durant tot el curs. Us animem a llegir-la atentament.

Us desitgem un bon curs i que la suma dels nostres i vostres esforços siguin sempre en benefici de l'educació dels vostres fills/es.

**L'equip de mestres d'Educació Infantil**

## **GUIA DIDÀCTICA**

### **Objectius generals del segon cicle d'Educació Infantil (3 A 6 anys)**

Al llarg de l'etapa d'Educació Infantil els nens i nenes van desenvolupant les seves capacitats cognitives, psicomotores, d'equilibri personal, de relació interpersonal i d'integració social.

Aquestes capacitats fan referència a la manera de comportar-se d'acord amb uns hàbits i normes que els porten cap a una autonomia personal i cap a una col·laboració amb un grup social. Per anar configurant aquesta autonomia el nen necessita les pautes inicials dels pares i educadors, però a poc a poc ha de saber fer-ho ell mateix sense necessitat de l'adult i això li donarà més seguretat i autoestima en tots els àmbits escolars i socials.

Els hàbits es fonamenten en valors que guien i regulen la conducta personal i social, s'aprèn de l'error i també de l'èxit.

Per un millor desenvolupament personal cal valorar tot el procés d'aprenentatge, l'esforç, la constància, motivació i respectar-ne les característiques individuals de cada nen/a.

L'infant pregunta i es pregunta, prediu resultats i gaudeix del descobriment del món que l'envolta, construeix la noció d'objecte i estableix relacions, correspondències i comparacions entre aquests.

En finalitzar l'Etapa d'Educació Infantil, el nen i la nena han d'haver adquirit unes capacitats que els possibilitin viure unes relacions estables i afectives amb si mateixos i els altres, un coneixement i interpretació de l'entorn, així com l'adquisició d'uns instruments d'aprenentatge, que els permetrà anar formant part d'una societat culturalment organitzada.

## **Àrees curriculars**

Les tres àrees curriculars d'educació infantil són:

- Descoberta d'un mateix; fent referència al coneixement de la pròpia persona i a la noció d'identitat que es constitueix en interacció amb l'entorn. De manera organitzada es realitzen diferents sessions de motricitat al gimnàs, al pati o a les aules. N'hi ha d'altres en el dia a dia d'escola que també formen un treball de presa de consciència d'un mateix i dels altres i no per això menys importants, com poden ser: l'estona d'esbarjo, pujar i baixar escales, la caseta de fusta, activitats de motricitat fina dirigida, etc....

En aquesta mateixa descoberta s'inclou l'activitat de natació a P-4 i P-5.

- Descoberta de l'entorn; els ajuda a captar la realitat de forma global i principalment tot allò més proper que els envolta (barri, poble, família...).

Per conèixer millor diferents aspectes d'aquesta descoberta cada classe farà diferents projectes al llarg de tot el curs. És aquí on s'aprofundeix en alguns temes en concret realitzant projectes d'investigació i recerca, diferents a cada curs en base als interessos dels nens/es.

En aquesta àrea aprenen a captar més directament els estils de vida i costums referits a la pròpia cultura, i a la vegada també els desperta sensacions de comunicació de sentiments expressant-los obertament.

També formen part d'aquesta descoberta les celebracions de les festes populars i els aniversaris dels infants.

- Comunicació i llenguatges; en aquesta àrea s'inclouen els llenguatges: llenguatge verbal, musical, plàstic i matemàtic. El conjunt dels llenguatges que formen part d'aquesta àrea tenen el triple objectiu de complir, alhora, una funció lúdic-creativa, una funció de comunicació i una funció de representació.

Dins de l'àrea del llenguatge verbal s'inclou l'aprenentatge de la lectura i escriptura que des de ben petits és convenient que s'iniciï de manera sistemàtica, natural i amb caràcter general.

## **Capacitats a assolir en finalitzar l'etapa d'Educació Infantil**

L'educació infantil afavorirà el desenvolupament de les capacitats i la seva interrelació, que ha de permetre als nens i a les nenes créixer integralment com a persones en el món actual, amb uns aprenentatges continuats i progressius, que seguiran en l'etapa d'educació primària amb l'adquisició de les competències bàsiques que ha d'assolir l'alumnat en finalitzar l'educació obligatòria.

Els objectius de cicle precisen les capacitats que els infants han d'haver desenvolupat en acabar el segon cicle de l'educació infantil, en relació amb continguts de les àrees i els criteris d'avaluació.

El desenvolupament de les capacitats és el resultat del que s'aprèn. Així, doncs, al llarg de l'etapa de l'educació infantil els infants hauran d'anar desenvolupant les capacitats a l'entorn dels eixos següents:

### 1. Aprendre a ser i actuar d'una manera cada vegada més autònoma.

L'autoconeixement, la construcció i l'acceptació de la pròpia identitat, l'autoestima, l'educació de les emocions, l'autoexigència i el desenvolupament d'estratègies d'aprenentatge, del pensament crític i d'hàbits responsables són essencials per aprendre a ser i actuar de manera autònoma.

L'infant haurà de ser capaç de:

Progressar en el coneixement i domini del seu cos, en el moviment i la coordinació, tot adonant-se de les seves possibilitats.

Assolir progressivament seguretat afectiva i emocional i anar-se formant una imatge positiva d'ell mateix i dels altres.

Adquirir progressivament hàbits bàsics d'autonomia en accions quotidianes, per actuar amb seguretat i eficàcia.

### 2. Aprendre a pensar i a comunicar.

Organitzar i exposar les pròpies vivències; cercar i gestionar informació provinent de diferents fonts i suports; emprar diferents tipus de llenguatges (verbal, escrit, visual, corporal, matemàtic, digital), en la comunicació d'informacions, sentiments i coneixements; treballar de manera cooperativa i ser conscients dels aprenentatges propis, avançar en la construcció del coneixement i el desenvolupament del pensament propi.

L'infant haurà de ser capaç de:

Pensar, crear, elaborar explicacions i iniciar-se en les habilitats matemàtiques bàsiques.

Progressar en la comunicació i expressió ajustada als diferents contextos i situacions de comunicació habituals per mitjà dels diversos llenguatges.

### 3. Aprendre a descobrir i tenir iniciativa.

Explorar, experimentar, formular preguntes i verificar hipòtesis, planificar i desenvolupar projectes i cercar alternatives esdevenen elements clau en els processos de formació de l'alumnat.

L'infant haurà de ser capaç de:

Observar i explorar l'entorn immediat, natural i físic, amb una actitud de curiositat i respecte i participar, gradualment, en activitats socials i culturals.

Mostrar iniciativa per afrontar situacions de la vida quotidiana, identificar-ne els perills i aprendre a actuar-hi en conseqüència.

### 4. Aprendre a conviure i habitar el món.

La conscienciació de la pertinença social i comunitària, el respecte per la diversitat, el desenvolupament d'habilitats socials, el funcionament participatiu de la institució escolar, el treball en equip, l'empatia vers els altres, la gestió positiva dels conflictes, el desenvolupament de projectes en comú, etc., afavoreixen la cohesió social i la formació de persones compromeses i solidàries.

L'infant haurà de ser capaç de:

Conviure en la diversitat, avançant en la relació amb els altres i en la resolució pacífica de conflictes.

Comportar-se d'acord amb unes pautes de convivència que el portin cap a una autonomia personal, cap a la col·laboració amb el grup i cap a la integració social.

## **Organització del temps i de l'espai**

Cada classe està a càrrec d'una mestra tutora però en tot moment és tot l'equip de mestres el que intervé dia a dia, per reforçar l'activitat a l'aula, per desdoblar el grup o treballar de manera més individualitzada segons les necessitats, a les estones de pati, als ambients o per impartir les diferents especialitats i/o activitats.

Algunes de les activitats del dia a dia són les següents:

### Racones de classe

Els racons permeten posar en pràctica actituds de col·laboració, de respecte i d'integració, així com un ús diversificat del llenguatge i la lliure distribució de rols, la planificació compartida de l'acció i el respecte per unes normes mínimes. Els racons han d'afavorir la creativitat, a través del joc i la manipulació de materials, i l'adquisició d'aprenentatges significatius i funcionals. Permeten a l'infant planificar i trobar les seves pròpies estratègies per anar progressant d'una manera responsable i autònoma, en petit grup.

El joc forma una part important pel desenvolupament de cada nen, per això cada classe s'organitzarà segons els horaris tan sovint com sigui possible.

Els racons de joc es duen a terme en espais diferents dins de la mateixa aula, el nen va passant pels diferents racons.

És en aquesta activitat de joc on es genera tot un procés de socialització i d'interacció tant amb els altres nens com amb el material destinat.

L'estructura de racons permet crear a la classe un ambient ric en estímuls i materials que seran l'instrument que farà possible "a través del joc", la investigació que els permetrà desenvolupar-se i els farà trobar noves formes i llenguatges per expressar-se.

### Ambients

El treball mitjançant els ambients d'aprenentatge, manipulació i joc consisteix, bàsicament, en una manera diferent d'organitzar els alumnes, l'espai i els materials per tal de propiciar i construir un lloc d'aprenentatge que sorgeixi espontàniament. El paper del mestre és d'acompanyament i es basa fonamentalment en organitzar i afavorir aquest aprenentatge.

Mitjançant aquesta orientació pedagògica volem que els alumnes participin d'una manera més activa, lliure, constructiva i creativa del seu aprenentatge escolar i de creixement com a persona. També s'ofereix la possibilitat de relació entre infants de diferents edats, en grups més reduïts, que permet atendre més bé cada un dels infants.



Cada matí els nens/es podran gaudir d'aquests ambients barrejant les edats de les tres classes. Els ambients són: ambient matemàtic, ambient de comunicació, ambient d'art, ambient de joc simbòlic i ambient de science.

### Treball per projectes

El treball per projectes té en compte la construcció conjunta de coneixement i la seva projecció tot donant molta importància a cada una de les parts del procés.

És un treball a partir de reptes o preguntes, parteix d'una concepció global de l'educació que es basa a escoltar l'infant, en el foment del desig d'aprendre i en el treball col·laboratiu. Una forma d'aprendre que té en compte tots els nens, en què tots participen activament i on són els protagonistes del seu aprenentatge, perquè connecta amb el seu propi món.

Com ja és habitual cada grup inicia un projecte a partir de la tria del nom de la classe.

Es demana que les famílies col·laborin amb els nens, aportant material que serveixin de fons d'informació, per tal que els nens puguin descobrir, resoldre, qüestionar, etc aquells temes que vagin sorgint dins l'aula o grup.

No es tracta de donar respostes, sinó de donar eines que ens ajudin a iniciar-los en el mètode científic.

### L'horari

	Dilluns	Dimarts	Dimecres	Dijous	Divendres
8:30-9:30	Ambients	Ambients	Ambients	Ambients	Ambients
9:30-10:00	TS	TS	TS	TS	TS
10:00-10:30	Pati	Pati	Pati	Pati	Pati
10:30-11:30	TS	TS	TS	TS	TS
11:30-12:30	Projectes i tallers	Projectes i tallers	Projectes i tallers	Projectes i tallers	Projectes i tallers
12:30-14:30	Migdia	Migdia	Migdia	Migdia	Migdia
14:30-15:30	TS	TS	TS	TS	TS
15:30-16:30	TS	TS	TS	TS	TS

**TS: Treball Sistemàtic:** Inclou la música, la psicomotricitat, l'anglès i els diferents llenguatges.

## **Atenció a la diversitat**

L'escola compta amb l'assessorament de la psicopedagoga Cristina Ros. La seva funció és seguir el procés evolutiu del nen per preveure les possibles dificultats en la seva evolució. Es duu a terme mitjançant l'observació i l'aplicació de proves maduratives. L'objectiu és millorar la qualitat i el ritme dels aprenentatges de tots els alumnes.

Manté també els contactes amb els psicòlegs o centres de reeducació que atenen al nen per situacions o dificultats que requereixen el tractament d'especialistes.

L'escola disposa, aproximadament d'un 40% d'hores setmanals en que els alumnes treballen en agrupacions variables, segons les necessitats del grup.

L'ajuda es concreta amb el treball en grups reduïts a fora de la classe o bé amb reforç a dintre i amb l'elaboració d'un programa més específic que permeti la prevenció de dificultats posteriors, o amb la intervenció de més d'un mestre a l'aula.

## **Avaluació**

L'avaluació compleix dues funcions:

- Permetre adaptar l'ajut pedagògic a les característiques individuals dels infants, per això és necessària una avaluació inicial i una altra a mesura que el procés es va desenvolupant.
- Permetre determinar si s'han assolit i fins a quin grau les intencions educatives.

Les dades obtingudes es comuniquen a la família per mitjà de dos informes a través de la plataforma **Alexia-família**, un a finals de gener( el d'adaptació) i l'altre el mes de juny( d'avaluacions de les àrees).

Tot això es complementa amb el contacte directe amb la família, indispensable per donar coherència al procés educatiu.

Els tres cursos porten cada dia la carpeta viatgera on s'escriu els comunicats de menjador i/o de la classe a la família. És una via de comunicació entre les famílies i l'escola. Per això, és de vital importància fer-hi una ullada cada dia i escriure tot allò que creieu que pugui ser d'interès per a les mestres dels vostres fills/es.

## **Els nostres projectes**

-Projecte d'educació emocional: L'objectiu és donar elements als alumnes perquè siguin capaços de viure plenament, de manera feliç i puguin contribuir al benestar dels qui els envolten, tant dels qui els són més propers, com dels qui, desconeguts, els són més llunyans.

-Projecte d'apadrinaments: L'objectiu és fomentar la coeducació (transmissió de valors i de coneixements entre iguals) i estimular l'hàbit lector dels nostres infants. Al llarg dels apadrinaments entre P3 i 2n de primària treballarem:

Reforçar treball de lectoescriptura.

Millorar la convivència i el coneixement entre cursos.

Responsabilitat.

Potenciar actituds responsables en els més grans.

-Projecte "Aprenem a nedar": L'objectiu és afavorir l'educació psicomotora en un medi aquàtic i aconseguir que a finals de cicle inicial els nostres alumnes sàpiguen nedar. Els alumnes de P4 i P5 durant tot un quadrimestre assistiran un cop per setmana al Complex Municipal de Sant Feliu per a realitzar aquesta activitat.

-Projecte Agenda 21/Escola verda: L'objectiu és impulsar l'educació per la sostenibilitat a l'escola. Al llarg de l'escolaritat dels alumnes van treballant diferents aspectes.

-Projecte de consum de fruita: L'objectiu és potenciar accions que afavoreixin la salut dels infants, com ara augmentar el consum de fruites i verdures, fruita seca...i reduir el consum de llaminadures, begudes refrescants, brioixeria industrial, etc. Tres dies al mes a partir de Novembre i fins a final de curs el Departament d'Agricultura proporciona fruita per complementar l'esmorzar a l'escola.

-Projecte Conversations Assistant: S'introdueix l'anglès des de P3 intentant que els nens comencin a tenir un primer contacte, a familiaritzar-se amb una llengua nova i en vagin aprenent mitjançant el vocabulari, les expressions... A més a més, aquest curs iniciem un dels ambients:"Science" dut a terme en llengua anglesa. Des de P3 s'aplica el programa CAPS (**Conversation Assistant Programme for Schools**) amb l'objectiu de millorar l'aprenentatge de l'expressió oral en llengua anglesa.

És un programa dissenyat per facilitar l'arribada a l'escola d'auxiliars de conversa nadius anglesos. Els auxiliars són estudiants universitaris i preuniversitaris procedents de diverses zones del Regne Unit i Irlanda que volen passar un any a l'estranger (en règim d'estada amb famílies de l'escola) i conèixer una altra cultura mentre ajuden en l'ensenyament de l'anglès.

A infantil practican la conversa juntament amb la mestra responsable dins de l'aula.

El programa es portarà a terme a partir de començaments d'octubre fins a final de curs.

Algunes activitats psicomotrius així com diferents sessions d'ambients que requereixen més dinamisme es duen a terme amb la mestra especialista i l'auxiliar de conversa.

## **FULL INFORMATIU**

### **Equip docent: tutories i mestres**

#### *Tutories i especialistes*

- P-3** - Eli Ramírezi  
**P-4** - Marta Montserrat  
**P-5** - Laura Grifell

Anna Rovira- Mestra de psicomotricitat  
Anna Vicens - Expressió musical i mestra d'anglès a tot el cicle  
Totes les mestres – Reforços i desdoblaments

**Assessorament psicopedagògic:** Cristina Ros

#### **Ambients**

Anna Rovira - ambient d'art  
Laura Grifell - ambient de science  
Marta Montserrat - ambient de comunicació  
Anna Vicens - ambient matemàtic  
Eli Ramírezi - ambient de joc simbòlic

Les entrevistes suposen una comunicació més àmplia que cal fer, com a mínim, un cop l'any. Es concerten a través de la secretaria de l'escola.

- |                              |                    |
|------------------------------|--------------------|
| <b>P-3: ELI RAMÍREZ</b>      | - Dimarts 10.30 h  |
| <b>P-4: MARTA MONTSERRAT</b> | - Dimecres 14:30 h |
| <b>P-5: LAURA GRIFELL</b>    | - Dimecres 11:30 h |

### **Equip Directiu: horari d'atenció a les famílies**

Podeu parlar amb la directora de l'Escola, Carme Duran, acudint personalment sense cita prèvia, els dimarts de les 15,30 a les 16,30 h. I si l'horari no us va bé, podeu trucar a secretaria i concertar entrevista amb reserva de dia i hora.

També podeu concertar entrevista amb la Coordinadora d'Infantil Eli Ramírezi, els dijous de les 11:30 a 12.30 h a través de la Secretaria de l'escola.

**Sortides i colònies**

En aquesta edat les sortides tenen dos objectius bàsics:

- Ampliar el món de coneixements immediats oferint nous estímuls que puguin ser font de motivació per a treballs a l'aula.
- Potenciar els hàbits d'autonomia i responsabilitat en una activitat més compromesa.

Les sortides programades per aquest curs són:

<b>Data</b>	<b>Cicle / Curs</b>	<b>Lloc</b>
1r Trimestre	P3 P4 P5	El bagul del Drac i la Garsa. Sortida de tardor. "Anem a buscar el tió"
2n Trimestre	P3 P4 P5	Teatre "Sopa de pedres" Dijous gras "dia de la truita" Teatre "Rio de luna" "La dansa vital de la gent gran" "Els avis ens expliquen contes"
3r Trimestre	P3 P4 P5	Circ Cric "Mans a l'obra" Sortida a la platja.
Colònies 11 i 12 de juny	P3 P4 P5	"Can Mas" Begues

**Els dies que hi hagi sortida han de venir amb el xandall de l'escola. Quan la sortida sigui de tot un dia, no cal portar la bata, ni el pitet, ni la carpeta viatgera.**

## **Organització del migdia**

Els menús són elaborats per l'equip de cuina de l'escola seguint les orientacions en del Departament de Salut de la Generalitat de Catalunya amb l'objectiu de promoure entre els nostres alumnes una dieta mediterrània equilibrada i uns hàbits alimentaris saludables.

Mensualment l'escola envia un correu a les famílies amb el menú. També es poden consultar a la pàgina web de l'escola.

Els alumnes d' Infantil dinen a les respectives classes. Les monitores de cada classe s'encarreguen de servir el menjar i compartir aquesta estona cuidant els hàbits i els àpats.

L'hora de l'àpat és a les 12,30h, després de dinar els nens de P3 fan la migdiada a l'aula d'usos múltiples i els de P4 i P5 descansen una estona a la classe.

A les 13,30 hores, els nens de P4 i P5 surten al pati fins a les 14,30 h.

Per demanar règim és necessari trucar a **Secretaria** i fer una **nota** a la tutora per poder informar a la resta de l'equip d' Infantil.

Per tal de poder estar assabentats dels hàbits i seguiments dels àpats, podreu obtenir dos informes (al gener i a final de curs) a través de la plataforma digital de l'escola, **Alexia-Família**.

Els alumnes que realitzen activitats extraescolars al migdia dinaran abans de l'activitat. L'estona restant serà temps d'esbarjo.

## **Activitats extraescolars i serveis**

MODALITAT 1. Activitats extraescolars al migdia i/o tarda sense quota addicional

### ACTIVITATS ESPORTIVES

ACTIVITAT	CURS	DIA	HORA	MONITOR/A	LLOC
<b>Jocs Psicomotrius P5</b>	P5	Dimarts	13:50-14:30	Ferran	Escola
<b>Jocs, ritme i expressió 1</b>	P5	Divendres	13:30-14:15	Anna	Escola

**Aquestes activitats començaran a partir del dimarts 1 d'octubre fins a finals de maig.**

*\*Recordeu: Per a realitzar les activitats esportives han de portar roba còmoda i/o esportiva.*

Per tal de poder estar assabentats del seguiment de les diferents activitats extraescolars en que participen els vostre fills/es, a finals de febrer podreu obtenir un informe a través de la plataforma digital de l'escola, **Alexia-Família**.

## MODALITAT 2. Activitats migdia i/o tarda amb quota addicional.

### ACTIVITATS ANGLÈS-KIDS&US

ACTIVITAT	CURS	DIA	HORA	LLOC
<b>SAM</b> Quota 62€ d'octubre a maig i 31€ al juny Material: 72€	P3	Dijous	16:35-17:35h	Escola (aules Infantil)
<b>EMMA</b> Quota 62€ d'octubre a maig i 31€ setembre i juny Material: 72€	P4	Dimarts	16:35-17:35h	Escola (aules Infantil)
<b>OLIVER</b> Quota 57€ d'octubre a maig i 28,5€ setembre i juny Material: 72€	P5	Dimecres	13:25-14:25h	Escola (aules Infantil)

**Les classes començaran el dimarts 17 de setembre i finalitzaran el dijous 11 de juny 2020.**

### ACTIVITATS ESPORTIVES

ACTIVITAT	CURS	DIA	HORA	MONITOR/A	LLOC
Grups de tennis, pàdel Quota 140€trimestre+assegurança	P5, Primària ESO	Per escollir dimarts o dimecres	16:45-17:45	Manolo Gordillo	Club de tennis Sant Jordi

**Aquestes activitats començaran a partir del dimarts 1 d'octubre fins a final de curs.**

*\*Recordeu: Per a realitzar les activitats esportives han de portar roba còmoda i/o esportiva.*



### Servei d'acollida

El servei d'acolliment funciona diàriament de les 7,30 a les 8,30 del matí i de les 16,30 a les 18 hores de la tarda, amb berenar inclòs.

L'activitat que es porta a terme és de lleure: Jocs de taula, esbarjo, manualitats...

Aquest servei es pot utilitzar eventualment si la família ho necessita, però cal comunicar-ho a l'escola, a Secretaria.

Tant l'aula d'acollida del matí com la de la tarda serà a càrrec de personal de l'escola.

## **Calendari i celebracions**

### INICI DE CURS

Infantil-Primària: 12 de setembre 2019  
ESO-Batxillerat: 12 de setembre 2019

Tots amb jornada completa de matí i tarda.

### JORNADA INTENSIVA DE CLASSE EN HORARI MATINAL

20 de desembre 2019

19 de juny 2020

### VACANCES DE NADAL

Del 21 de desembre de 2019 al 7 de gener de 2020 (ambdós inclosos).

### VACANCES DE SETMANA SANTA

Del 4 al 13 d'abril 2020 (ambdós inclosos).

### FINAL DE CURS

Dia 19 de juny de 2020, últim dia lectiu.

### DIES FESTIUS

11 d'octubre 2019	(Festa local)
1 de novembre 2019	(Festa Tots Sants)
4 de novembre 2019	(Festa lliure disposició)
6 de desembre de 2019	(Festa de la constitució)
17 de febrer de 2020	(Festa lliure disposició)
1 de maig de 2020	(Festa del treballador)
4 de maig de 2020	(Festa lliure disposició)
1 de juny 2020	(Festa segona Pasqua)

**\* Cap de setmana 15, 16 i 17 de maig 2020 (Festes de Primavera a l'Escola)**

# CURS 2019-20

SETEMBRE						
Dll	Dm	Dc	Dj	Dv	Ds	Dg
						1
2	3	4	5	6	7	8
9	10	11	12	13	14	15
16	17	18	19	20	21	22
23	24	25	26	27	28	29
30						

OCTUBRE						
Dll	Dm	Dc	Dj	Dv	Ds	Dg
	1	2	3	4	5	6
7	8	9	10	11	12	13
14	15	16	17	18	19	20
21	22	23	24	25	26	27
28	29	30	31			

NOVEMBRE						
Dll	Dm	Dc	Dj	Dv	Ds	Dg
				1	2	3
4	5	6	7	8	9	10
11	12	13	14	15	16	17
18	19	20	21	22	23	24
25	26	27	28	29	30	

DESEMBRE						
Dll	Dm	Dc	Dj	Dv	Ds	Dg
						1
2	3	4	5	6	7	8
9	10	11	12	13	14	15
16	17	18	19	20	21	22
23	24	25	26	27	28	29
30	31					

GENER						
Dll	Dm	Dc	Dj	Dv	Ds	Dg
		1	2	3	4	5
6	7	8	9	10	11	12
13	14	15	16	17	18	19
20	21	22	23	24	25	26
27	28	29	30	31		



FEBRER						
Dll	Dm	Dc	Dj	Dv	Ds	Dg
					1	2
3	4	5	6	7	8	9
10	11	12	13	14	15	16
17	18	19	20	21	22	23
24	25	26	27	28	29	

MARÇ						
Dll	Dm	Dc	Dj	Dv	Ds	Dg
						1
2	3	4	5	6	7	8
9	10	11	12	13	14	15
16	17	18	19	20	21	22
23	24	25	26	27	28	29
30	31					

ABRIL						
Dll	Dm	Dc	Dj	Dv	Ds	Dg
		1	2	3	4	5
6	7	8	9	10	11	12
13	14	15	16	17	18	19
20	21	22	23	24	25	26
27	28	29	30			

MAIG						
Dll	Dm	Dc	Dj	Dv	Ds	Dg
				1	2	3
4	5	6	7	8	9	10
11	12	13	14	15	16	17
18	19	20	21	22	23	24
25	26	27	28	29	30	31

JUNY						
Dll	Dm	Dc	Dj	Dv	Ds	Dg
1	2	3	4	5	6	7
8	9	10	11	12	13	14
15	16	17	18	19	20	21
22	23	24	25	26	27	28
29	30					

 Festius / Vacances  
 Jornada Intensiva matinal

## CELEBRACIONS ESCOLARS

CASTANYADA	La celebrem amb els nens/es a l'escola el dijous 31 d'octubre, ens visita la castanyera i mengem castanyes i panellets.
NADAL	Obrim les portes d' Infantil el <i>divendres 13 de desembre a la tarda</i> i fem una petita celebració. <b>(Festa per a pares/mares)</b>
CARNESTOLTES	Celebrem juntament amb els grans de l'escola el Carnaval el dia <i>divendres 21 de febrer</i> . A l'escola els nens/es d'Infantil elaboren part de la seva pròpia disfressa i participen de la rua. Les famílies podran accedir al pati de l'escola per veure-la. <b>(Festa per a pares/mares)</b>
PASQUA	L'últim dia del trimestre els nens/es fan una mona i se l'enduen a casa.
SANT JORDI	Participem amb tota l'escola dels Jocs Florals, fem un intercanvi de llibre i els grans ens vénen a explicar contes.
PRIMAVERA	Festa de portes obertes a tota l'escola i activitats pares/mares. <i>Cap de setmana del 15 al 17 de maig 2020.</i> <b>(Festa per a pares/mares)</b>
FESTA DE LES LLETRES	Els nens i nenes de P5 celebren la festa de les lletres

### HORARIS, PUNTUALITAT I ASSISTÈNCIA

- La porta d'entrada d' infantil s'obrirà a les 8,25 h del matí i tots els nenes i nenes entraran per la mateixa porta. Per poder posar-nos tots alhora en la rutina diària d'escola, necessitem la màxima puntualitat.
- L'assistència és obligatòria i puntual. Les faltes d'assistència i puntualitat han de ser justificades pels pares als tutors i a secretaria.
- El tutor ha de tenir notificació de la família de la forma habitual de la sortida, qualsevol alteració ha de ser notificada per escrit.

### MATERIAL

- *Convé que la roba d'ús diari (jaqueta, pitet, objectes personals...)* estiguin clarament **marcats sempre**.
- Les peces d'abric han de portar **el nom i una veta o goma** de 15 cm. per penjar-les en cas de ser necessari com la piscina o diferents sortides.
- Els alumnes han de venir a l'escola vestits còmodament i correctament. No poden vestir-se amb samarretes d'equips de futbol, bàsquet...portar gorres o viseres a les classes, calçat esportiu amb "tacos", ensenyar la roba interior i d'altres vestimentes que no són pròpies d'un centre escolar.
- No es poden portar objectes de valor ni joguines a l'escola. Aquesta no se'n fa responsable.
- Els nens i nenes no poden portar motxilles amb rodes a l'escola. No disposem d'espai per guardar -les i sovint fan malbé les escales.
- El canal de contacte entre les famílies i el seu fill/a en cas d'urgència continua sent el telèfon de Secretaria.

### MATERIAL DELS NENS I NENES D'INFANTIL

- la bata d'escola (necessària cada dia).
- un pitet pels nens de P3 que es queden a dinar necessari cada dia.
- un coixí per dormir pels nens de P3 que s'ha de portar dilluns i divendres se l'enduran per rentar.

- dues mudes senceres amb calçat a dins d'una bossa de roba a la cistella de cada nen (mireu d'anar-la revisant).
- unes botes d'aigua i una capelina dins d'una bossa tipus la de la bossa de recanvi.(es quedarà a l'escola per als dies de pluja)
- el xandall de l'escola els dies de piscina, les sortides de curs i per les activitats motrius.

***Prioritzem el xandall per a la piscina i sortides.***

### CELEBRACIONS

- Si algun nen/a vol celebrar l'aniversari a l'escola, hauria de portar galetes, magdalenes, croissants o similar comprat (no fet a casa); individual i fàcil de repartir a cada nen/a i una espelma. També es poden dur xocolatines si es vol. Els pares i la mestra quedaran d'acord del dia de la meva celebració, per tant sempre s'ha d'avisar abans.
- Les festes d'aniversari particulars, no es poden gestionar des de l'escola. No s'acceptaran llaminadures ni begudes.

## HIGIENE I SALUT

Els alumnes han de mantenir les adequades mesures d'higiene i no poden venir a l'escola amb febre ( $+37^{\circ}$ ) ni amb qualsevol malaltia infecto-contagiosa (conjuntivitis, pol·lis, varicel·la, diarrea, grip, bronquitis, angines...) que pugui representar un perill per la salut dels escolars.

En cas de dubte cal que els pares portin un informe del metge amb el diagnòstic de la malaltia indicant o no la conveniència de la baixa.

En cas de malaltia durant l'estada a l'escola s'avisarà a la família perquè vinguin a buscar a l'alumne.

El Departament de Salut de la Generalitat de Catalunya permet i recomana administrar paracetamol als alumnes a les escoles, només en aquest cas: "davant d'un alumne/a amb febre igual o superior a  $38^{\circ}$  C mentre s'espera l'arribada d'algun familiar que el pugui portar a casa". En el següent enllaç: [http://www.escolamestral.cat/pdf/agenda/1213/aut\\_paracetamol.pdf](http://www.escolamestral.cat/pdf/agenda/1213/aut_paracetamol.pdf) de la web de l'escola trobareu la corresponent autorització d'administració de paracetamol, que si ho creieu convenient i no l'heu lliurat a l'escola us la podeu descarregar i portar-la a Secretaria.

Per poder administrar medicació als alumnes cal que el pare, mare o tutor legal aporti una recepta o informe del metge on consti el nom de l'alumne/a, la pauta i el nom del medicament que ha de prendre. Així mateix, el pare, mare o tutor legal ha d'aportar un escrit on es demani i s'autoritzi al personal del centre educatiu que administri al fill/a la medicació prescrita, sempre que sigui imprescindible la seva administració en horari lectiu. **Recordeu que l'escola no disposa de cap tipus de medicament** (només paracetamol per als alumnes autoritzats amb febre igual o superior  $38^{\circ}$ ).

En cas d'accident, tant a dintre com a fora de l'escola, però sempre en dies i hores d'activitat escolar, les despeses són cobertes per l'assegurança. Si la cura és urgent, s'avisarà la família i es traslladarà l'alumne al centre mèdic.

Si no és urgent, es notificarà i es donaran els papers necessaris perquè la família se'n faci càrrec.

L'escola no seguirà les visites pel tractament posterior.

Quan el nen/a hagi de fer règim és necessari trucar a secretaria el més aviat possible i posar una nota a la tutora per si a l'aula hi ha algun tipus de celebració.

L'escola, amb justificació mèdica, fa una adaptació del menú per a tots aquells alumnes que tenen alguna intolerància a algun aliment. Cal que porteu l'escrit del metge a secretaria. Cada curs escolar si no ens comuniqueu el contrari entendrem que el vostre fill/a continua fent el règim.

## **PREGUNTES FREQUENTS**

### **A quina hora he d'anar a escola?**

La porta d' infantil s'obre a les 8.25h i haig de ser puntual. Si arribo més tard he d'entrar per la porta de secretaria. Si sóc de P3 algú de secretaria m'acompanyarà, però si sóc de P4 o P5 baixaré sol.

### **Puc portar l'esmorzar a l'escola?**

Si el necessito sí. Ara bé, no hem d'oblidar que esmorzaré al pati mentre jugo i sobretot que **mai pot anar embolicat amb paper d'alumini** ja que som escola verda.

### **Puc portar joguines a l'escola?**

No, perquè a l'escola ja n'hi ha i no ens calen les de casa (ni deixar-les a la motxilla)

### **Què és necessari portar cada dia a l'escola?**

La bata, el pitet si sóc de P3 i la carpeta viatgera

### **Si he de faltar a l'escola cal trucar ?**

Sí, sempre s'ha d'avisar a secretaria.

### **Quina és la roba més còmoda per anar a escola?**

Tota aquella que em permeti fer les coses tot sol: (poder anar al lavabo, poder treure'm les sabates, fer psico...).No portaré cordons ni cinturons, no m'ajuden gaire i se'm pot escapar el pipi!

## **TOT HA D'ANAR MARCAT AMB EL MEU NOM !**

### **Com puc celebrar l'aniversari a l'escola?**

Puc portar galetes, magdalenes, croissants o similar comprat (no fet a casa); individual i fàcil de repartir a cada nen/a i una espelma. També es poden dur xocolatines si es vol. Les famílies i la mestra quedaran d'acord del dia de la meva celebració, per tant sempre s'ha d'avisar abans.



**Convé portar cada dia la carpeta viatgera?**

Sí, és una eina importantíssima per comunicar-nos amb les famílies i l'escola. I alhora poder escriure-hi alguna cosa d'interès. Per això és important revisar-la cada dia.

**Quan convé portar el xandall de l'escola?**

Quan anem a la piscina, quan fem qualsevol sortida i els dies de gimnàs. Prioritzem el xandall de l'escola per als dies de piscina i sortides.

***L'equip de mestres d'Educació Infantil***







Carretera Sànsion núm.81  
08980-Sant Feliu de Llobregat

Telèfon 93 666 14 28

E-mail:mestral@escolamestral.cat  
[Http://www.escolamestral.cat](http://www.escolamestral.cat)