

ESCOLA **MESTRAL**



# EDUCACIÓ SECUNDÀRIA OBLIGATÒRIA



*Centre Concertat per la Generalitat de Catalunya*  
Ctra.Sànsón núm. 81 Tel. 93 6661428-Fax 93 6661778  
08980 – Sant Feliu de Llobregat  
mail:mestral@escolamestral.cat  
<http://www.escolamestral.cat>



## QUÈ ÉS L'EDUCACIÓ SECUNDÀRIA OBLIGATÒRIA?

L'Educació Secundària Obligatòria (E.S.O.) és una etapa que comprèn quatre cursos, en els que s'imparteixen diferents matèries, d'acord amb els principis d'educació comú i d'atenció a la diversitat de l'alumnat.

La finalitat de l'ESO consisteix en aconseguir que tots els alumnes adquireixin els elements bàsics de la cultura, especialment en els seus elements humanístics, artístic, científic i tecnològic; desenvolupar i consolidar en ells hàbits d'estudi i treball; preparar-los per a la seva incorporació a estudis posteriors i per a la inserció laboral i formar-los per l'exercici dels seus drets i obligacions en la vida com a ciutadans.

A l'Educació Secundària Obligatòria hi ha un conjunt de matèries que imparteixen un contingut comú per a tots els alumnes i que han de cursar obligatòriament i una part variable que és la que estableix diferències entre els currículums cursats pels alumnes.

Les matèries s'imparteixen en unitats de 35 hores lectives. Es poden repartir de diferents maneres, però una forma senzilla d'entendre-ho, és pensar que això equival a 3 hores de classe a la setmana durant un trimestre.



## ORDENACIÓ CURRICULAR D'ESO

Matèria	Primer	Segon	Tercer	Quart
Ll. Castellana	3	3	3	3
Ll. Catalana	3	3	3	3
Ll. anglesa	3	4	3	3
Matemàtiques	3	4	4	4
C. Naturalesa	3	3	2+2	
C. Socials	3	3	3	3
Tecnologia	2	2	2	
Ed. Física	2	2	2	2
Ex. Plàstica	2	2	0	
Ex. Musical	2	0	2	
Tutoria	1	1	1	1
Cultura i valors ètics	1	1	1	1
Matèries optatives	2	2	2	10
<b>Total hores</b>	<b>30</b>	<b>30</b>	<b>30</b>	<b>30</b>



## **LA TUTORIA**

L'acció tutorial és el conjunt d'accions educatives que contribueixen al desenvolupament personal dels alumnes, el seguiment del seu procés d'aprenentatge i l'orientació escolar, acadèmica i professional per tal de potenciar la seva maduresa, autonomia i presa de decisions coherents i responsables, de manera que tots els alumnes aconseguixin un major i millor creixement personal i integració social. Així mateix, l'acció tutorial ha de contribuir al desenvolupament d'una dinàmica positiva en el grup classe i en la implicació de l'alumnat i les seves famílies en la dinàmica del centre. El tutor estableix un pont de comunicació i coordinació entre els professors i les famílies i alumnes.

Com a part de la formació integral de l'alumnat, l'acció tutorial ha de organitzar els procediments de treball conjunt amb les famílies per a la coordinació i seguiment tant del procés d'aprenentatge com dels aspectes de desenvolupament personal, de convivència i cooperació, i d'orientació acadèmica i professional.



## **EL TREBALL DE SÍNTESI I COLÒNIES**

El treball de síntesi està format per un conjunt d'activitats d'ensenyament-aprenentatge que s'han de fer en equip, concebudes per desenvolupar competències complexes i comprovar si s'ha aconseguit, i fins a quin punt, que l'alumnat sigui capaç de relacionar les competències bàsiques treballades en les diferents matèries per a l'aplicació i la resolució de qüestions i problemes relacionats amb la vida pràctica. Aquest crèdit es realitza d'una forma intensiva durant una setmana i comporta activitats didàctiques programades des de les diferents matèries i realitzades al centre i visites o sortides complementàries.

Al llarg del treball, l'alumne o alumna ha de mostrar capacitat d'autonomia en l'organització del seu treball individual, i també de cooperació i col·laboració en el treball en equip. S'ha de fer un treball de síntesi en cadascun dels tres primers cursos de l'etapa. El treball de síntesi a efectes de qualificació tindrà la consideració d'una matèria optativa.

## **CAPS (Conversation Assistent Programme for Schools)**

L'escola participa des de fa uns anys en el programa CAPS, fet que ens permet gaudir d'uns auxiliars de conversa nadius en llengua anglesa durant el curs escolar. L'objectiu del projecte és millorar les habilitats en l'expressió oral de l'alumnat i donar suport al projecte multilingüe de l'escola, fent tasques d'assistència i suport a les activitats d'ensenyament- aprenentatge de l'anglès de l'escola.

Les famílies acullen els auxiliars de conversa durant el curs escolar a casa seva, els proporcionen allotjament i manutenció i a l'hora es beneficien del fet de tenir a les seves cases una persona de parla anglesa que a través de la convivència els pot ajudar a aprendre i a practicar l'idioma tant als nens com als pares.

## **L'AVALUACIÓ**

La finalitat de l'avaluació és permetre identificar les **competències** i els **continguts** assolits pels alumnes dins dels diferents ritmes d'aprenentatge i capacitats. L'avaluació també ha de permetre identificar les dificultats del procés d'aprenentatge i buscar estratègies per superar-les.

Cal ressaltar el caràcter **formatiu** de l'avaluació, és a dir, donat que és l'alumne el protagonista principal, cal que conegui prèviament els objectius d'aprenentatge i els criteris d'avaluació de les activitats que es realitzen així com les qualificacions per a que puguin autoregular l'aprenentatge.

Els professors trimestralment valoraran el **desenvolupament** del procés d'aprenentatge que s'han programat per a cada curs i per a cada **matèria** i el grau d'assoliment de les **competències transversals** (comunicativa, de l'àmbit digital i de l'àmbit personal i social). El tutor informará per escrit als alumnes i pares després de cada sessió d'avaluació. La manera en que s'expressen els resultats dels aprenentatges i el grau d'assoliment de les competències és utilitzant les qualificacions qualitatives següents:

No Assoliment (NA)  
Assoliment Satisfactori (AS)  
Assoliment Notable (AN)  
i Assoliment Excel·lent (AE)

L'avaluació del Treball de síntesi, el Projecte de Recerca i el Servei Comunitari pot ser de tres tipus:

No fet (NF)  
**Fet** (FT)  
Fet amb aprofitament (FA)



Al final del tercer trimestre es duen a terme unes proves generals de totes les matèries, amb la intenció de donar caràcter global als aprenentatges. Aquestes proves finals, juntament amb tota la resta d'instruments avaluadors del curs, serveixen per obtenir les qualificacions definitives de curs i també per poder recuperar les matèries en el cas de no haver-les superat. És després d'aquest període que es fa l'avaluació final ordinària de l'alumne.

Un cop realitzada l'avaluació final, s'informarà dels resultats per matèries i s'inclourà la promoció de curs i/o d'etapa. Al final de cada curs també es donarà a cada alumne un **consell orientador** per tal orientar-lo sobre l'itinerari formatiu i, si s'escau, recomanacions i propostes de mesures de suport per al curs següent. En el cas que algun estudiant no assolixi els aprenentatges d'alguna matèria, s'haurà de presentar a les proves extraordinàries de setembre, dels matins dels primers dies laborals.

Si en acabar el quart curs de l'ESO, l'alumne ha assolit en grau suficient els objectius, obtindrà el **Graduat en Secundària Obligatòria**. Aquesta titulació permet accedir als crèdits del nou Batxillerat o permet cursar la Formació Professional de grau mitjà.

L'alumne pot romandre un any més al mateix curs, si es considera que la retenció li permetrà l'adquisició de les capacitats no assolides. Com a màxim pot perllongar els estudis d'ESO dos anys més dels establerts.



## EL CURRÍCULUM VARIABLE: L'OFERTA DE MATÈRIES OPTATIVES

Les matèries optatives permeten a l'alumne completar el seu itinerari formatiu. Se'n poden plantejar de tres tipus:

- **Aprofundiment i ampliació** de les matèries comunes.
- **Iniciació i orientació** a altres continguts acadèmics i/o professionals.
- **Reforç** dels continguts de les matèries comunes.

L'oferta de matèries optatives està pensada per cada curs.

Cursos	Matèries optatives
1r ESO	Francès Reforç llengua catalana/matemàtiques
2n ESO	Francès Reforç llengües
3r ESO	Francès Reforç llengua/ Cultura clàssica
4t ESO	Biologia i geologia Física i química Educació visual i plàstica Informàtica Llatí Francès <i>(L'alumne haurà de triar 3 d'aquestes matèries)</i>  Projecte de recerca

A partir del 1r d'ESO s'introdueix la segona llengua estrangera, el francès, i els que manifesten dificultats en llengües reforçaran el català i les matemàtiques. La tria es determina escoltant l'alumne i els professors de les àrees de llengua. L'opció de francès constitueix un pla per a tota l'etapa. L'alumne/a que cursa segona llengua estrangera a 1r d'ESO, ho farà també a 2n, a 3r i a 4t d'ESO. A 2n d'ESO el reforç és exclusivament de llengües: català i castellà.

Al 3r d'ESO es continua amb la segona llengua estrangera, aquest curs contra un reforç de llengües i cultura clàssica.

I, finalment, al 4t curs d'ESO la part variable té per objectiu que l'alumne tingui elements per decidir l'opció de batxillerat que cursarà al finalitzar els estudis de secundària. L'alumne ha de triar tres matèries de tres hores a la setmana de la següent llista: Biologia i geologia, Física i química, Educació visual i plàstica, Informàtica, Llatí i Francès.

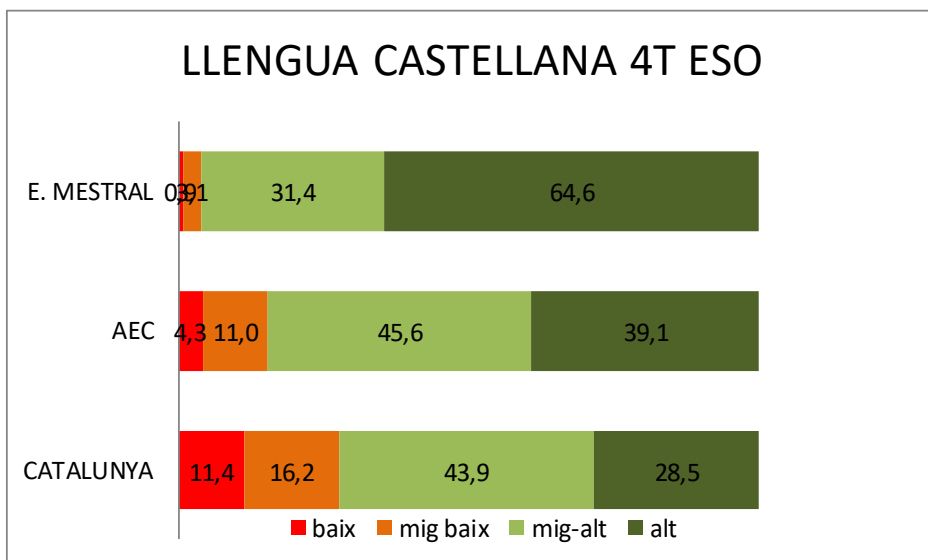
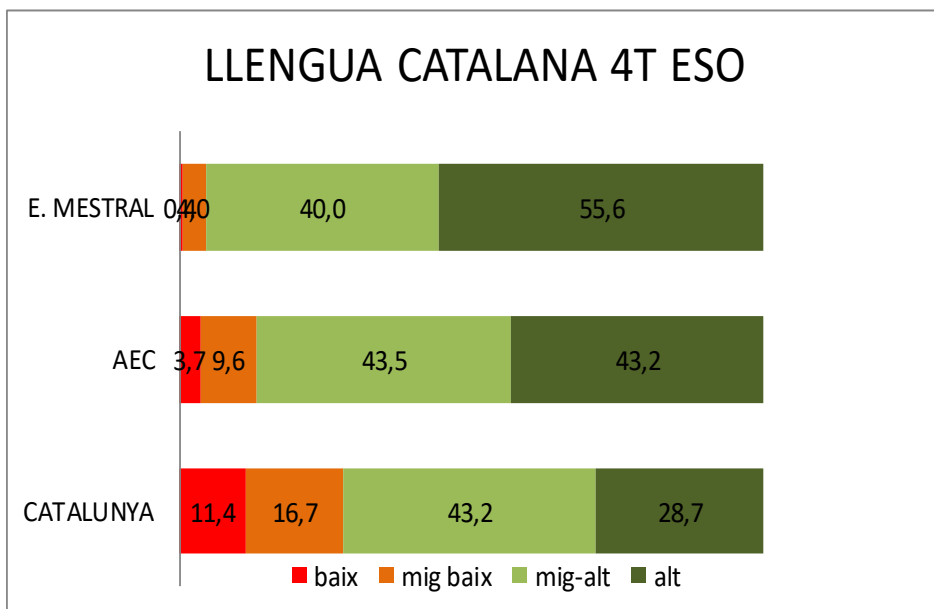


**EXEMPLE D'HORARI**

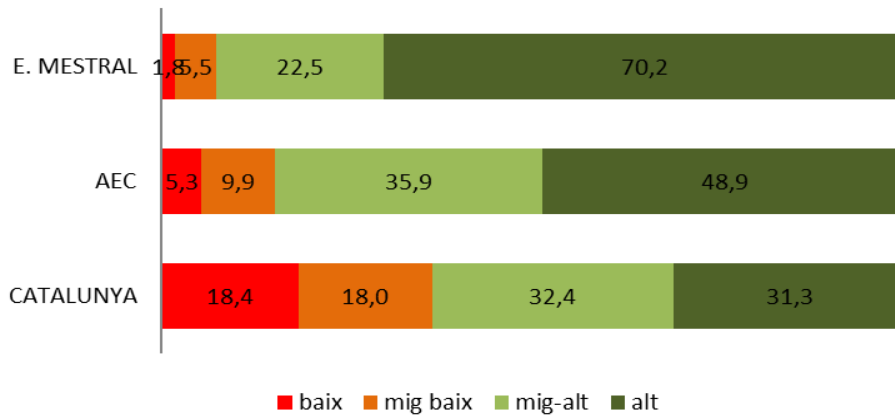
<b>1</b>	Dilluns	Dimarts	Dimecres	Dijous	Divendres
8.45	<b>EXP albert 1</b> <b>ANG ester C</b>	<b>MAT albert 1</b> <b>ANG ester C</b>	<b>EXP albert 1</b>	TUT sara T TUT riera 1	<b>CAS riera 1</b>
9.40	<b>ANG ester C</b> <b>MUS biel M</b>	<b>CAS riera 1</b> <b>EXP albert Q</b>	<b>ETI sonia A</b> <b>ANG ester 1</b>	<b>FRA sophi 1</b> <b>REL riera T</b>	<b>PLA E.F TEC</b> la P sa G da T
11.10	<b>MUS biel M</b> <b>EXP albert 1</b>	<b>ANG ester A</b> <b>MAT albert 1</b>	<b>ANG ester 1</b> <b>ETI sònia 4</b>	<b>CAS riera 1</b>	<b>PLA E.F TEC</b> la P sa G da T
12.00	<b>CAT riera 1</b> <i>GRM albert T</i>	<b>SOC laura 1</b>	<b>CAT riera 1</b> <b>SOC laura 4</b>	<b>PLA E.F TEC</b> la P sa G da T	<b>PLA E.F TEC</b> la P sa G da T
1.00	self C				
2.30	<b>MAT albert 1</b> <i>GRL riera 4 Q</i>	<b>FRA sophi 1</b> <b>REM albert 4</b>	<b>SOC laura 4</b> <b>CAT riera 1</b>	<b>PLA E.F TEC</b> la P sa G da T	<b>MAT albert 4</b> <b>CAT riera 1</b>
3.30	<b>SOC laura 1</b>	<b>EXP albert Q</b> <b>CAS riera 1</b>	<b>MUS biel M</b>	<b>PLA E.F TEC</b> la P sa G da T	<b>CAT riera 1</b> <b>MAT albert 4</b>

# RESULTATS AVALUACIONS EXTERNES

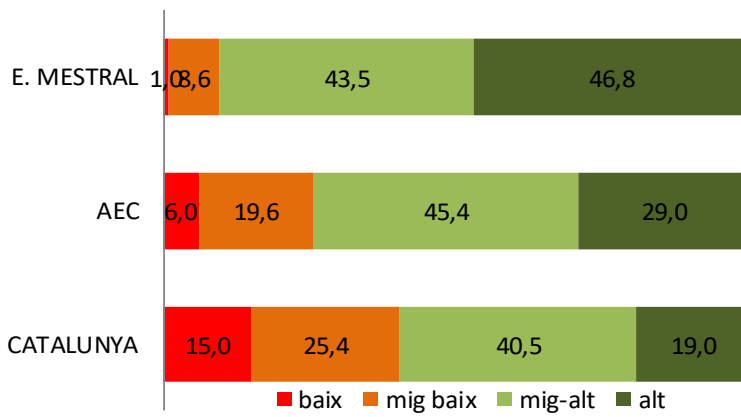
## AVALUACIÓ EXTERNA COMPETÈNCIES BÀSIQUES 4 ESO 2011/18



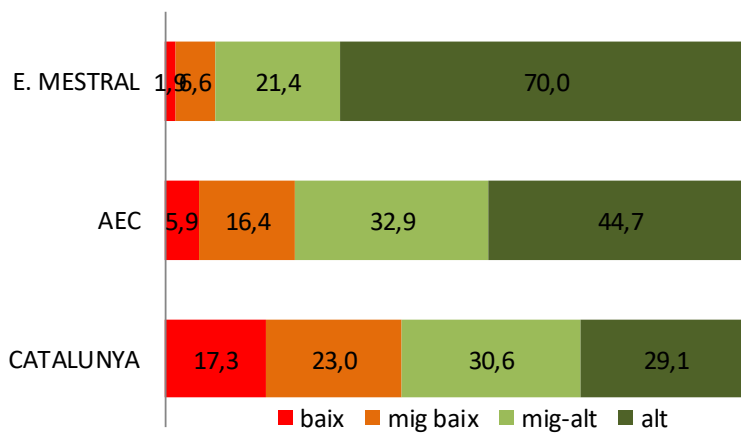
## LLENGUA ANGLESA 4T ESO



## CIENTIFICOTECNOLÒGICA 4T ESO



## MATEMÀTIQUES 4T ESO









Carretera Sànsion núm.81  
08980-Sant Feliu de Llobregat

Telèfon 93 666 14 28  
Fax 93 666 17 78

E-mail:mestral@escolamestral.cat  
[Http://www.escolamestral.cat](http://www.escolamestral.cat)