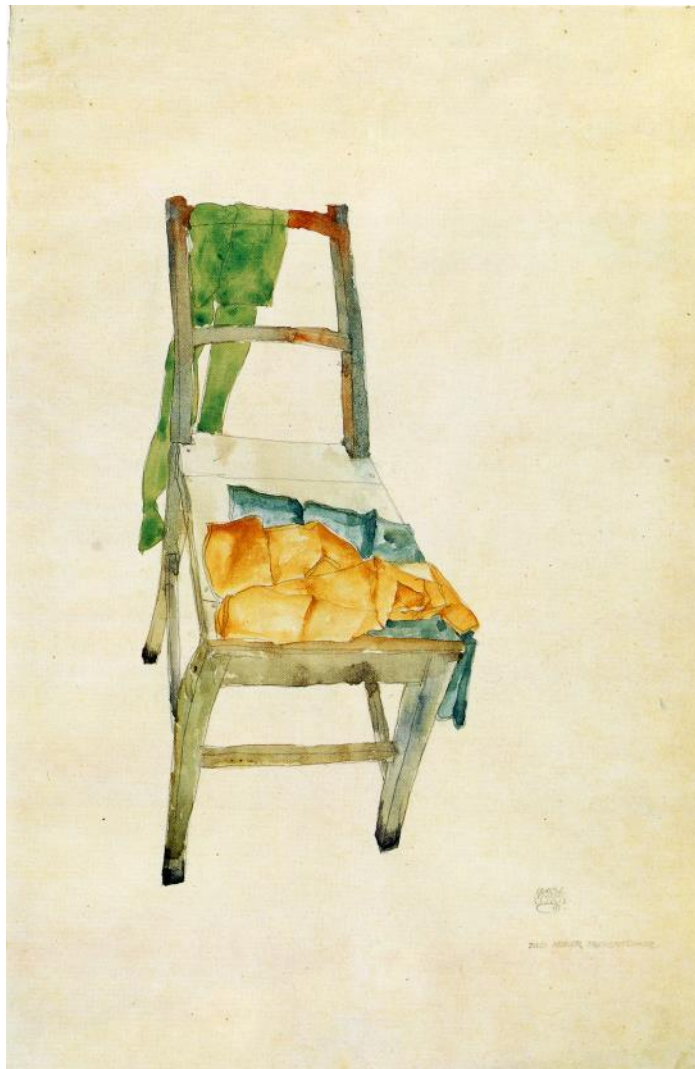


GUIA DEL PRIMER CURS

EDUCACIÓ SECUNDÀRIA OBLIGATÒRIA



Curs 2019 -20

ÍNDEX

1. Guia Didàctica.

- Educació Secundària Obligatoria.
- Ordenació curricular d'ESO per cursos.
- Presentació dels objectius i continguts de les matèries comunes.
- La tutoria.
- C.A.P.S. (Conversation Assistent Programme for Schools)
- El treball de síntesi.
- L'avaluació.
- El currículum variable.
- L'oferta de matèries optatives.
- Les matèries optatives a 1r curs d'ESO.
- L'horari.

2 . Full informatiu.

- Els professors de cada matèria.
- El tutor i les hores de visita.
- L'equip directiu i les hores de visita.
- Sortides.
- Calendari escolar.
- Avaluacions.
- Horaris de menjador i serveis de migdia.
- Activitats extraescolars.
- Treball personal de l'alumne/a.
- Normes i hàbits de convivència.
- Higiene i salut.

3. Qüestions.

- Preguntes freqüents.

UN NOU CURS 2019/2020

Us oferim aquesta guia informativa, plena de continguts que us poden interessar. Es compon de dos blocs d'informació: el primer sobre l'estructura del currículum per a l'etapa i el curs, perquè en tingueu una visió general. També us oferim, en aquesta mateixa part, un petit detall dels objectius i continguts de la part comuna i variable del currículum dels/es alumnes.

En el segon bloc hi hem fet constar els aspectes i dades generals de l'Escola que afecten directament el vostre fill/a: hores d'entrevistes, sortides, quadre de professors... així com un seguit de temes de tipus pràctic i pedagògic.

Hem volgut acabar la guia donant resposta a les preguntes plantejades més freqüentment des de les famílies.

Creiem que aquesta guia pot ser un bon material de consulta durant tot el curs.

Us animem a llegir-la atentament. L'hem elaborat amb il·lusió tot pensant que us serà útil. Us desitgem un bon curs i que la suma dels nostres i vostres esforços siguin sempre en benefici de l'educació dels vostres fills/es.

L'equip docent de Secundària

1. GUIA DIDÀCTICA

EDUCACIÓ SECUNDÀRIA OBLIGATÒRIA

L'Educació Secundària Obligatòria (E.S.O.) és una etapa que comprèn quatre cursos, en els que s'imparteixen diferents matèries, d'acord amb els principis d'educació comuns i d'atenció a la diversitat de l'alumnat.

La finalitat de l'ESO consisteix en aconseguir que tots els alumnes adquireixin els elements bàsics de la cultura, especialment en els seus elements humanístics, artístics, científics i tecnològics; desenvolupar i consolidar en ells hàbits d'estudi i treball; preparar-los per a la seva incorporació a estudis posteriors o a la inserció al món laboral, tot formant-los per a l'exercici dels seus drets i obligacions com a ciutadans.

A l'Educació Secundària Obligatòria hi ha un conjunt de matèries que ofereixen un contingut comú per a tots els alumnes, que han de ser cursades obligatòriament per tot l'alumnat, i una part optativa que és la que estableix les diferències entre el currículum cursat per cada alumne.

Les matèries s'imparteixen en unitats de 35 hores lectives. Es poden repartir de diferents maneres, però una forma senzilla d'entendre-ho, és pensar que això equival a 3 hores de classe a la setmana durant un trimestre.

La distribució de les **matèries** és:

ORDENACIÓ CURRICULAR D'ESO

Matèries	Primer	Segon	Tercer	Quart
Ll. Castellana	3	3	3	3
Ll. Catalana	3	3	3	3
Ll. anglesa	3	4	3	3
Matemàtiques	3	4	4	4
C. Naturalesa	3	3	2+2	-
C. Socials	3	3	3	3
Tecnologia	2	2	2	-
Ed. Física	2	2	2	2
Ex. Plàstica	2	2	0	-
Ex. Musical	2	0	2	-
Tutoria	1	1	1	1
Cultura i valors ètics	1	1	1	1
Matèries optatives	2	2	2	10
Total hores	30	30	30	30

PRESENTACIÓ DELS OBJECTIUS I CONTINGUTS DE LES MATÈRIES COMUNES**LLENGUA CATALANA I LITERATURA/ LLENGUA CASTELLANA I LITERATURA**

La competència comunicativa i lingüística és l'habilitat, per expressar i interpretar conceptes, pensaments, sentiments, fets i opinions de forma oral i escrita i per interactuar lingüísticament d'una manera adequada i creativa en tots els possibles contextos socials i culturals.

DIMENSIONS I CONTINGUTS DE L'ÀMBIT DE LENGÜES:1) COMPRESIÓ LECTORA:

- El text escrit: la seva adequació en diferents situacions comunicatives.
Tipologies i gèneres textuais.
Estructura dels textos.
- La cerca d'informació: Estratègies per comprendre els textos.
Utilització de fonts diverses.
- Estratègies: Intenció i actitud de l'emissor.
Idees principals i secundàries.
Inferències.
Contrast amb coneixements propis.

2) EXPRESSIÓ ESCRITA:

- L'escriptura com a procés: Planificació, textualització, revisió.
- Cerca de models i informació per a la producció de textos propis.
- L'adequació, coherència, cohesió i correcció del propi text.
- Treball d'ortografia.
- La presentació del text.

3) LITERATURA:

- Lectura lliure i pautada d'obres de la literatura catalana, castellana i universal.
- Estratègies i tècniques per a l'anàlisi del text literari.

4) CONEXEMENT DE LA LENGUA:

- Fonètica i fonologia.
- Lèxic i semàntica.
- Morfologia i sintaxi.

5) ACTITUDINAL I PLURILINGÜE:

- Les varietats de la llengua catalana i castellana.
- La diversitat lingüística.

CRITERIS D'AVUACIÓ:

- Entendre i produir correctament textos de tipologia diversa. Literaris i no literaris.
- Consultar adequadament fonts d'informació variades.
- Conèixer i aplicar les normes ortogràfiques en els textos de producció pròpia.
- Conèixer les característiques morfològiques principals dels mots i l'estructura bàsica de l'oració simple dins de textos propis i d'altri.
- Conèixer i emprar un lèxic ric i adequat a situacions comunicatives diverses.
- Valorar la importància de la lectura i l'escriptura com a eines d'adquisició dels aprenentatges i com a estímul del desenvolupament personal.
- Conèixer, respectar i valorar la diversitat lingüística.

LLENGUA ANGLESA**OBJECTIU:**

Utilitzar l'anglès com a llengua de comunicació per interactuar amb els altres, així com valorar la seva importància per ampliar horitzons culturals i acadèmics futurs, tot incorporant les estratègies i procediments necessaris per tal que els alumnes apliquin, de forma acurada, els continguts lingüístics propis del coneixement de la llengua anglesa en els diferents àmbits i contextos de comunicació.

COMPETÈNCIES DE LA MATÈRIA:**1. Comunicació oral:**

-obtenir informació literal per comprendre missatges /textos orals breus en contextos significatius i quotidians tot utilitzant estratègies de comprensió (identificació de paraules clau, anticipació, formulació d'hipòtesis
-expressar fets, opinions i sentiments de manera comprensible per al receptor, en públic o interactuant de manera dialogada, tot utilitzant estratègies de comunicació verbals i no verbals.

2. Comprensió lectora: obtenir informació global i específica i reconèixer les idees principals d'un text breu de lèxic freqüent i quotidià identificant les paraules clau i expressions habituals.

3 Expressió escrita: Produir, amb suports específics/generals, textos senzills breus i ben estructurats, de diferents tipologies utilitzant estratègies de textualització, revisió, correcció i eines TIC / TAC.

4. Dimensió literària: Escoltar, llegir i comprendre de forma guiada, versions adaptades d'obres literàries en llengua estrangera de complexitat lingüística elemental, tot descobrint-hi el seus valors culturals.

5. Dimensió actitudinal plurilingüe: Ser capaç d'utilitzar el llenguatge no verbal, establir comparacions entre el lèxic i les estructures de llengües diferents així com identificar diversos registres. Tenir una actitud favorable envers l'aprenentatge d'una llengua i cultura estrangera.

CONTINGUTS/ CRITERIS D'AVUACIÓ:

1. Conèixer i utilitzar expressions bàsiques per interactuar oralment amb professora i companys.

2. Presentar-se i presentar algú fent ús de les convencions socials formals / informals (saludar, acomiadar-se, felicitar, agrair...) així com opinar, demanar i donar informació

personal bàsica, tant d'un mateix com d'altri sobre situacions presents, passades o futures.

3. Comprendre i produir textos senzills/curts sobre dades i relacions personals / familiars, i sobre

les preferències d'un personatge o d'ells mateixos tot utilitzant diccionaris i correctors digitals.

4. Entendre i utilitzar la informació donada en un text oral i escrit que descriu llocs, situacions o

bé persones en un acte de comunicació, tot utilitzant estratègies de comprensió.

5. Aprendre conceptes gramaticals, sovint inferint-ne l'ús, el significat i la funció per aplicar-los

posteriorment en les seves produccions orals/ escrites de caire creatiu.

6. Produir descripcions escrites i orals sobre aspectes de la nostra cultura tot utilitzant diverses

fonts i mitjans digitals com Word Reference o per participar en el projecte Holmestral.

7. Treballar acurada i col·laborativament, escoltant i respectant les opinions de la resta del grup.

Coneixement de la llengua

- Tenses: Present Simple, Present Continuous, Past Simple, Past C., Future (be going to / will).

- Frequency adverbs (sometimes); adverbs of manner; Wh- words (which, How much...)

- Prepositions of place and time; connectors (because, so...), Quantifiers (a lot, much, many)

- Modals: Can / Could / Would like / Have got/ Must – Mustn't

- Personal & Possesive Pronouns /adjectives

- Sentence structure (sbj + verb + c), Comparative and superlative adjectives.

-Vocabulary: school day, free-activities, stress, personality, physical description, feelings, countries, jobs, routines, sports, food, the body, recycling, the weather...

- Pronunciation: vowels and consonants, stress, intonation.

MATEMÀTIQUES**OBJECTIU:**

Des de d'aquesta matèria es pretén millorar globalment la competència matemàtica aconseguint que l'alumne adquireixi l'habilitat per desenvolupar i aplicar el raonament matemàtic per tal de resoldre problemes diversos en situacions quotidianes.

COMPETÈNCIES DE LA MATÈRIA:**Dimensió de resolució de problemes**

La resolució de problemes ens obliga a entendre bé el que el problema demana, les dades que aporta i el context on es planteja. Haurem d'experimentar, estimar, temptejar, conjeturar... recordant problemes semblants que puguin resultar més familiars i idees matemàtiques que puguin ser útils. Planificarem estratègies de resolució, aplicant conceptes i eines matemàtiques per desenvolupar aquestes estratègies. S'haurà de controlar de manera continuada la correcció del procés que se segueix. Comprovarem la correcció de la solució respecte al plantejament matemàtic i la seva raonabilitat en el context.

Dimensió raonament i prova

S'ha d'analitzar situacions, per comparació i per contrast, fer conjetures adaptades a la situació, i comprovar-les, validar-les o refutar-les. Experimentarem de manera sistemàtica i comprovarem de manera exhaustiva. Relacionar conceptes, organitzar-los i cercar equivalències. Generalitzar, establint models i patrons, i argumentar per comunicar i validar processos i resultats.

Dimensió connexions

Els estudiants han de veure que les matemàtiques són alguna cosa més que un seguit de temes aïllats i que les poden usar en multitud d'ocasions en els contextos més diversos, arribant a considerar-les útils i rellevants per a la seva vida més enllà de l'escola. Ser capaç de descriure el món real usant les matemàtiques permet comprendre'l millor i preveure resultats i conseqüències.

Dimensió comunicació i representació

La comunicació amb matemàtiques i sobre matemàtiques ha d'estar present en el dia a dia a l'aula, propiciant la interacció entre alumnes en relació amb la resolució de problemes, les conjetures, les experimentacions, les relacions entre conceptes, les generalitzacions... L'alumnat ha de parlar de matemàtiques, escoltar i llegir reflexions i propostes matemàtiques, i escriure matemàtiques, aprofitant el potencial de les diverses formes de representació, des de les més informals fins a les més estructurades, fins a arribar, de manera progressiva, al llenguatge simbòlic

CONTINGUTS/ CRITERIS D'AVUACIÓ:

- Els nombres naturals.
- Divisibilitat.
- Els nombres enters.
- Els nombres decimals.
- Les fraccions.
- Proporcionalitat.
- Rectes i angles.
- Mesura de longituds i àrees.
- Cossos a l'espai.

- Funcions: punts i gràfics.
 - Estadística.
 - Probabilitat
1. Plantejar i resoldre problemes de la vida quotidiana fent ús del llenguatge matemàtic, emprant la forma de càlcul més apropiada i valorant l'adequació del resultat al context.
 2. Expressar per escrit raonaments, conjectures, relacions quantitatives observades i informacions que incorporin elements matemàtics, simbòlics o gràfics en entorns matemàtics i no matemàtics.
 3. Identificar les matemàtiques implicades en situacions quotidianes i acadèmiques i ser capaç de cercar situacions properes que es puguin connectar amb idees matemàtiques concretes.
 4. Representar conceptes i relacions matemàtiques de diverses formes, emprant tecnologies diverses, per tal de ser capaç de comunicar idees matemàtiques de forma clara i precisa.

CIÈNCIES DE LA NATURALESA**OBJECTIU:**

En aquest primer curs es tracten principalment tres blocs de continguts: La matèria, El planeta Terra i La vida a la Terra. Així l'objectiu d'aquest curs és apropar els estudiants al coneixement científic començant per la matèria (introducció a la química), seguint amb el planeta Terra (introducció a la geologia), per acabar amb una descripció general de la vida a la Terra (introducció a la biologia).

COMPETÈNCIES DE LA MATÈRIA:**Dimensió indagació de fenòmens naturals i de la vida quotidiana**

Un alumne competent en ciències ha de saber reconèixer que el seu objecte d'estudi és la identificació i caracterització de les interaccions en els sistemes físics, químics, biològics i geològics. També ha de conèixer el seu mètode de treball, com s'ha gestat aquest coneixement, com ha evolucionat al llarg de les diferents etapes històriques i com fer-lo servir en la seva pròpia vida.

Dimensió objectes i sistemes tecnològics de la vida quotidiana

Aquesta dimensió agrupa les competències relacionades amb la intervenció en el món amb recursos tecnològics i les aplicacions de la tecnologia en la indústria i en la vida quotidiana.

Dimensió medi ambient

Argumentar amb criteris científics l'adopció actituds que permetin evitar o minimitzar la seva exposició als riscos naturals del seu entorn.
Proposar, de manera fonamentada i argumentada, accions concretes per fer un ús sostenible dels recursos energètics i naturals, amb l'objectiu de minimitzar els problemes mediambientals derivats de les activitats humanes.

Dimensió salut

Capacitar els alumnes perquè prenguin consciència de l'existència de les conductes de risc i dels factors físics, biològics i socials que poden malmetre la salut.

CONTINGUTS/ CRITERIS D'AVUACIÓ:

- La matèria
- Les Mescles
- Les substàncies pures
- Els materials
- La Terra i el sistema solar
- L'atmosfera i el clima
- La hidrosfera
- Els materials de la superfície terrestre
- Els éssers vius
- Les formes més senzilles
- Els vegetals
- Els animals invertebrats
- Els animals vertebrats

1. Plantejar preguntes a partir de l'observació; identificar les variables que possibiliten aprofundir en la descripció del fenomen o ésser viu, i recollir dades de manera sistemàtica i acurada, representar-les utilitzant esquemes, taules i histogrames, i descriure-les utilitzant amb rigor el vocabulari científic.
2. Descriure materials de diferent tipus (minerals, roques, aire, aigua) tant a partir d'identificar-ne les propietats i de mesurar-les, com de distingir si es tracta d'una mescla heterogènia, una solució o una substància pura.
3. Interpretar observacions d'alguns canvis en els materials a partir d'imaginar la matèria formada per partícules. Justificar, d'acord amb les observacions fetes, la idoneïtat del model interpretatiu.
4. Posicionar el Sol, la Terra i la Lluna per explicar el dia i la nit, les estacions, la durada del dia al llarg de l'any, les fases lunars, els eclipsis i la longitud de les ombres.
5. Explicar amb idees científiques senzilles alguns fenòmens meteorològics i justificar les mesures de seguretat que calgui prendre. Enregistrar correctament les dades meteorològiques en forma de taules i gràfics, comparar les dades de diferents estacions meteorològiques i interpretar mapes del temps senzills.
6. Argumentar les causes i els impactes d'algunes activitats humanes, en particular sobre el cicle de l'aigua i les possibles solucions que es proposen per minimitzar-ne els efectes.
7. Reconèixer, a partir d'observacions directes i indirectes, evidències de cadascuna de les característiques dels éssers vius

CIÈNCIES SOCIALS: GEOGRAFIA I HISTÒRIA**OBJECTIU:**

- Adquirir i consolidar coneixements bàsics i fonamentals sobre diferents períodes de la història de la humanitat: de les societats prehistòriques al món clàssic.
- Aprofundir en l'estudi dels diferents elements geogràfics que configuren la Terra, com a part de l'univers. Entenent el paisatge com a resultat de la interacció entre la humanitat i el medi.

COMPETÈNCIES DE LA MATÈRIA:

Dimensió històrica : Analitzar els canvis i les continuïtats dels fets o fenòmens històrics per comprendre'n la causalitat històrica tot aplicant els procediments de la recerca històrica per interpretar el passat, situar-se en el present i prendre decisions de futur.

Dimensió geogràfica: Explicar les interrelacions entre els elements de l'espai geogràfic, tot aplicant els procediments de l'anàlisi geogràfica a partir de la cerca i l'anàlisi de diverses fonts, per interpretar l'espai i prendre decisions.

Dimensió cultural i artística: Analitzar les manifestacions culturals i relacionar-les amb els seus creadors i la seva època, per interpretar les diverses cosmovisions i la seva finalitat

Dimensió ciutadana: Formar-se un criteri propi sobre problemes socials rellevants per desenvolupar un pensament crític.

CONTINGUTS:**HISTÒRIA**

- Introducció. La història, l'estudi del passat
- El paleolític: els nostres avantpassats més remots
- El neolític i l'edat dels metalls
- Les civilitzacions fluvials
- L'antic Egipte
- La civilització grega i la seva història
- La civilització romana i la seva història

GEOGRAFIA

- La representació de la terra
- El relleu terrestre
- Les aigües
- El temps i el clima
- Els paisatges de la terra

CRITERIS D'AVUACIÓ:

1.Descodificar la informació simbòlica de plànols de diferents característiques i a escales diverses. Reconèixer elements del territori sota representacions espacials i gràfiques diverses, aplicant tècniques d'orientació.

2. Comparar i analitzar els principals paisatges, distingir-los en funció dels elements naturals i humanitzats que hi interaccionen.
3. Identificar l'impacte de l'activitat humana sobre el territori.
4. Identificar i analitzar els trets bàsics de la prehistòria, i descriure les característiques del paleolític.
5. Descriure i analitzar els trets bàsics de l'organització social, econòmica i política de les primeres societats i les seves aportacions culturals i artístiques.
6. Descriure i analitzar l'organització de les polis gregues i la seva organització social, econòmica i política.
7. Exposar críticament les diferències fonamentals entre l'organització d'Atenes i el període hel·lenístic.
8. Identificar i analitzar les principals institucions de govern de Roma.
9. Identificar i analitzar les divinitats principals del panteó grecoromà.

MÚSICA**OBJECTIUS:**

Conèixer, relacionar i diferenciar les diferents qualitats del so així com altres elements acústics i la seva incidència en l'obra musical, i identificar-les en l'audició.

Reconèixer i diferenciar els elements constitutius del llenguatge musical en les obres i fragments musicals que escoltes.

Identificar els instruments i grups instrumentals amb més tradició.

Valorar la interpretació i audició de música en directe.

Valorar la tasca de recerca com a complement de la percepció i l'expressió musical, i com a font d'enriquiment cultural.

DIMENSIONS I CONTINGUTS DE L'ÀMBIT DE MÚSICA:**1. PERCEPCIÓ I ESCOLTA:**

Utilitzar estratègicament els elements del llenguatge musical per analitzar les produccions artístiques.

Mostrar hàbits de percepció reflexiva i oberta de la realitat sonora de l'entorn cultural.

2. EXPRESSIÓ, INTERPRETACIÓ I CREACIÓ:

Interpretar música de forma individual i col·lectiva utilitzant la veu, els instruments, el cos i les eines tecnològiques.

Compondre amb elements dels llenguatges artístics utilitzant eines i tècniques pròpies de cada àmbit. . Experimentar i/o improvisar amb instruments.

Desenvolupar projectes artístics disciplinaris o transdisciplinaris tant personals com col·lectius.

3. SOCIETAT I CULTURA:

Valorar amb respecte i sentit crític les produccions artístiques en els seus contextos i funcions.

Gaudir de les experiències i creacions artístiques com a font d'enriquiment personal.

Fer ús del coneixement artístic i de les seves produccions com a mitjà de cohesió i d'acció pro-social.

CRITERIS D'AVALUACIÓ:

1. Identificar auditivament i representar gràficament les qualitats físiques del so, argumentant les raons per les quals el material sonor passa a considerar-se música.

2. Comparar i establir les diferències entre les diverses maneres de percebre la música.

3. Reconèixer auditivament i expressar oralment i per escrit, amb grafies convencionals i/o alternatives, els elements i els patrons musicals bàsics que organitzen la música (ritme, melodia, textura, timbre, estructura i dinàmica).

4. Comunicar els atributs que defineixen els estils musicals que tenen més presència en l'entorn social.

5. Utilitzar els criteris de classificació dels instruments musicals i de les veus humanes per al seu reconeixement, creació o identificació.

6. Identificar auditivament el timbre dels instruments més representatius i les tessitures vocals.

7. Utilitzar les eines tecnològiques de suport a l'escolta, la interpretació, la creació i la recerca de coneixement.

8. Compondre i improvisar peces o fragments senzills seguint les pautes establertes i també de forma oberta.

9. Reflexionar i debatre amb respecte i empatia sobre les experiències d'aprenentatge musical a l'aula, tot aportant exemples i experiències pròpies de l'ús dels coneixements musicals en la vida quotidiana.
10. Establir les vinculacions de la música amb d'altres arts i usos socials.
11. Generar dinàmiques de treball col·laboratiu i d'ajut entre iguals en els procediments de pràctica musical.

TECNOLOGIA
<p>OBJECTIU:</p> <p>La matèria de tecnologia té com a principal objectiu oferir un marc de treball, mitjançant la realització de projectes trimestrals, on aprofundir i consolidar en els coneixements d'aspectes científics. Aquests projectes es desenvolupen en dos eixos principals:</p> <ul style="list-style-type: none"> • Entendre el procés tecnològic, reproduint-lo. • Comprendre el concepte d'energia i les seves aplicacions quotidianes.
<p>COMPETÈNCIES DE LA MATÈRIA:</p> <p>Relacionar l'estructura amb el funcionament d'un aparell usant una terminologia tècnica. I justificar les accions necessàries per minimitzar l'impacte mediambiental d'aquest.</p> <p>Relacionar l'acció dels components essencials del sistema utilitzant la terminologia tècnica, l'esquematzació i la simbologia, i contraposar justificadament la necessitat de determinats sistemes tecnològics amb els seus efectes en el medi.</p> <p>Generar una idea per construir un objecte plasmant-la amb dibuixos lineals i indicant mides, justificar els passos que cal seguir i construir-lo tot proposant variacions per millorar-lo.</p> <p>Relacionar el consum d'un recurs natural amb les seves limitacions i els impactes que causa en els ecosistemes, i aplicar amb criteri mesures per minimitzar-los.</p>
<p>CONTINGUTS:</p> <ul style="list-style-type: none"> • El procés tecnològic. • Desenvolupament de projectes tecnològics. • Disseny i construcció d'objectes. • El circuit elèctric. • L'energia. • Algorítmia i programació.
<p>CRITERIS D'AVUACIÓ:</p> <ol style="list-style-type: none"> 1. Desenvolupar projectes tecnològics treballant de forma grupal tot respectant l'opinió dels companys i col·laborant en les tasques realitzades. 2. Representar objectes en sistema dièdric i acotar-los seguint les normes estandarditzades. 3. Dissenyar i construir objectes senzills fent servir els materials i les eines adequades i emprant programari de disseny. 4. Dissenyar i construir circuits elèctrics bàsics tant amb components com mitjançant l'ús de simuladors. 5. Comprendre els efectes i les interrelacions de les magnituds elèctriques bàsiques. 6. Identificar els problemes mediambientals derivats de l'explotació dels recursos energètics naturals i de l'activitat tecnològica.

7. Dissenyar algoritmes per a resoldre problemes i implementar-los en codi informàtic.

EDUCACIÓ VISUAL I PLÀSTICA

La competència artística s'entén com l'habilitat per comprendre i fer un ús integrat de la varietat de coneixements que configuren l'art en els contextos socials en què són necessaris i demanats.

DIMENSIONS I CONTINGUTS DE L'ÀMBIT D'EDUCACIÓ VISUAL I PLÀSTICA:1) PERCEPCIÓ I ESCOLTA:

- Fonaments del llenguatge visual:
- Composició i ordenació de l'espai i del temps.
- Estructures i esquemes compositius.
- La llum i el color.
- Components de la representació gràfica.
- Components de la representació volumètrica.

2) EXPRESSIÓ, INTERPRETACIÓ I CREACIÓ:

- La creació artística:
- La producció artística com a vehicle per a l'expressió i la comunicació d'emocions i idees.
- Representació naturalista i abstracta.
- Interpretació i lectura de les produccions artístiques.
- Les tècniques i els sistemes de representació: el dibuix a mà alçada, la perspectiva cònica i l'axonometria.

3) SOCIETAT I CULTURA:

- La funció de l'art en diferents moments històrics: màgica, religiosa, utilitària, didàctica, propagandística, ornamental, estètica, social.
- El paper de l'artista en els diferents moments històrics.
- El treball cooperatiu en la producció artística.

CRITERIS D'AVALUACIÓ:

1. Identificar els elements bàsics dels llenguatges artístics
2. Utilitzar la terminologia pròpia del llenguatge artístic.
3. Representar objectes i idees de forma bidimensional i tridimensional aplicant tècniques diverses i aconseguir resultats en funció de la proposta i les intencions prèvies.
4. Participar activament en projectes artístics diversos, individuals o col·lectius, aplicant les estratègies pròpies i adequades del llenguatge plàstic, visual i audiovisual.
5. Realitzar produccions artístiques i demostrar iniciativa i creativitat.
6. Utilitzar el dibuix com a eina bàsica de representació i de comunicació d'idees.
7. Seleccionar els materials més adequats per crear un producte artístic d'acord amb uns objectius prefixats.
8. Realitzar una producció artística seguint els processos de concepció i formalització.
9. Llegir i interpretar produccions artístiques atenent a la diversitat cultural i el context en què s'ha produït.

EDUCACIÓ FÍSICA

OBJECTIU:

La matèria d'educació física té com a principal finalitat el coneixement del propi cos, la reflexió sobre el sentit i els efectes de l'activitat motriu, el desenvolupament d'hàbits saludables, regulars i continuats i el fet de sentir-se bé amb el propi cos, cosa que millora l'autoconcepte i l'autoestima. Es treballen competències relacionades amb el cos i la seva activitat motriu, que contribueixen al desenvolupament integral de la persona i a la millora de la qualitat de vida.

COMPETÈNCIES DE LA MATÈRIA:

-Dimensió de l'activitat física saludable: Aplicar un pla de treball de millora de la condició física amb relació a la salut i valorar els efectes d'un estil de vida actiu.

-Dimensió esport: Aplicar de manera eficaç les tècniques i tàctiques pròpies dels diferents esports i posar en pràctica els valors propis de l'esport en situació de competició.

-Dimensió activitat física i temps de lleure: Gaudir i planificar la pràctica d'activitats físiques recreatives, amb una atenció especial a les que es realitzen en el medi natural.

-Dimensió expressió i comunicació corporal: Utilitzar els recursos expressius del propi cos per a l'autoconeixement i per comunicar-se amb els altres i utilitzar activitats amb suport musical, com a mitjà de relació social i integració comunitària.

CONTINGUTS

- Condició física, salut i qualitats físiques bàsiques
- Principis d'adaptació, continuïtat, progressió i càlcul de la càrrega d'entrenament
- Normes de seguretat i prevenció de riscos
- De la sessió al pla de treball.
- Aspectes tècnics, tàctics i reglamentaris comuns dels esports individuals, d'adversari i col·lectius. Planificació i pràctica.
- Característiques i possibilitats de l'entorn per a la realització d'activitats físiques.
- Normes de conservació del medi urbà i natural
- Noves pràctiques i tendències esportives.
- Comunicació i llenguatge corporal, relació entre cos i emocions

CRITERIS D'AVALUACIÓ:

1. Diferenciar les parts d'una sessió d'activitat física i l'objectiu de cadascuna.
2. Conèixer la condició física i de les qualitats físiques bàsiques com a qualitats de millora.
3. Incrementar el nivell individual d'activitat física per millorar la salut pròpia.
4. Mostrar hàbits posturals saludables relacionats amb l'activitat física i la vida quotidiana.
5. Valorar les activitats físiques i esportives com una eina de millora per a la salut individual, acceptant el nivell assolit.
6. Participar de forma activa en activitats esportives individuals, col·lectives o d'adversari, mostrant actituds d'autocontrol, respecte i acceptació de les normes.
7. Aprofitar les possibilitats de l'entorn proper per ocupar el temps de lleure.
8. Expressar emocions i sentiments a través del cos.
7. Realitzar activitats amb suport musical mostrant respecte per les diferències individuals.
8. Organitzar l'espai propi i compartit a partir del llenguatge corporal.

CULTURA I VALORS ÈTICS

OBJECTIU:

Aquesta matèria té com a nucli la fonamentació dels valors ètics que han d'inspirar els criteris per tal de jutjar fets i accions. En ocupar-se dels valors, promou aquelles actituds imprescindibles per viure i conviure en la societat actual, complexa i diversa. Durant aquest curs es volen donar les eines necessàries per iniciar una conducta autònoma.

COMPETÈNCIES DE LA MATÈRIA:

1. Actuar amb autonomia en la presa de decisions i ser responsable dels propis actes.
2. Assumir actituds ètiques derivades de la Declaració Universal dels Drets Humans.
3. Qüestionar-se i usar l'argumentació per superar prejudicis i consolidar el pensament propi.
4. Identificar els aspectes ètics de cada situació i donar-hi respostes adients i preferentment innovadores.
5. Mostrar actituds de respecte actiu envers les altres persones, cultures, opcions i creences.
6. Aplicar el diàleg i exercitar totes les habilitats que comporta, especialment per a la solució de conflictes interpersonals i per propiciar la cultura de la pau.
7. Realitzar activitats de participació i de col·laboració que promoguin actituds de compromís i democràtiques.

CONTINGUTS/ CRITERIS D'AVUACIÓ:

- La dignitat humana. Consideració de la igualtat.
- La pluralitat cultural, política, religiosa i altres.
- Valors universals i valors compartits. La convivència.
- El concepte de diàleg. Tipus de diàleg. El diàleg com a forma privilegiada de comunicació d'idees, de sentiments i de relació.
- Les condicions del diàleg: ordre, claredat, atenció, intencionalitat...
- Els valors del diàleg: comprensió, exclusió de violència, cooperació, participació, sinceritat, escolta, igualtat de les veus, assertivitat, respecte, racionalitat...
- El conflicte. Anàlisi de conflictes. El tractament de conflictes interpersonals com a actor, com a espectador, com a afectat. Estratègies: conversa, negociació, mediació...
- La cultura de la pau. Violència directa i violència estructural. Tipus de pau. Models i exemples de la cultura de la pau...

LA TUTORIA

L'acció tutorial és el conjunt d'accions educatives que contribueixen al desenvolupament personal dels alumnes, el seguiment del seu procés d'aprenentatge i l'orientació escolar, acadèmica i professional per tal de potenciar la seva maduresa, autonomia i presa de decisions coherents i responsables, de manera que tots els alumnes aconseguixin un major i millor creixement personal i integració social. Així mateix, l'acció tutorial ha de contribuir al desenvolupament d'una dinàmica positiva en el grup classe i en la implicació de l'alumnat i les seves famílies en la dinàmica del centre. El tutor estableix un pont de comunicació i coordinació entre els professors i les famílies i alumnes.

Com a part de la formació integral de l'alumnat, l'acció tutorial ha d'organitzar els procediments de treball conjunt amb les famílies per a la coordinació i seguiment tant del procés d'aprenentatge com dels aspectes de desenvolupament personal, de convivència i cooperació, i d'orientació acadèmica i professional.

CAPS (Conversation Assistent Programme for Schools)

L'escola participa des de fa uns anys en el programa CAPS, fet que ens permet gaudir d'uns auxiliars de conversa nadius en llengua anglesa durant el curs escolar. L'objectiu del projecte és millorar les habilitats en l'expressió oral de l'alumnat i donar suport al projecte multilingüe de l'escola, fent tasques d'assistència i suport a les activitats d'ensenyament- aprenentatge de l'anglès de l'escola.

Les famílies acullen els auxiliars de conversa durant el curs escolar a casa seva, els proporcionen allotjament i manutenció i a l'hora es beneficien del fet de tenir a les seves cases una persona de parla anglesa que a través de la convivència els pot ajudar a aprendre i a practicar l'idioma tant als nens com als pares.

EL TREBALL DE SÍNTESI

El treball de síntesi està format per un conjunt d'activitats d'ensenyament-aprenentatge que s'han de fer en equip, concebudes per desenvolupar competències complexes i comprovar si s'ha aconseguit, i fins a quin punt, que l'alumnat sigui capaç de relacionar les competències bàsiques treballades en les diferents matèries per a l'aplicació i la resolució de qüestions i problemes relacionats amb la vida pràctica. Aquest crèdit es realitza d'una forma intensiva durant una setmana i comporta activitats didàctiques programades des de les diferents matèries i realitzades al centre i visites o sortides complementàries.

Al llarg del treball, l'alumne o alumna ha de mostrar capacitat d'autonomia en l'organització del seu treball individual, i també de cooperació i col·laboració en el treball en equip. S'ha de fer un treball de síntesi en

cadascun dels tres primers cursos de l'etapa. El treball de síntesi a efectes de qualificació tindrà la consideració d'una matèria optativa.

L'AVALUACIÓ

La finalitat de l'avaluació és permetre identificar les **competències** i els **continguts** assolits pels alumnes dins dels diferents ritmes d'aprenentatge i capacitats. L'avaluació també ha de permetre identificar les dificultats del procés d'aprenentatge i buscar estratègies per superar-les.

Cal ressaltar el caràcter **formatiu** de l'avaluació, és a dir, donat que és l'alumne el protagonista principal, cal que conegui prèviament els objectius d'aprenentatge i els criteris d'avaluació de les activitats que es realitzen així com les qualificacions per a que puguin autoregular l'aprenentatge.

Els professors trimestralment valoraran el **desenvolupament** del procés d'aprenentatge que s'han programat per a cada curs i per a cada **matèria** i el grau d'assoliment de les **competències transversals** (comunicativa, de l'àmbit digital i de l'àmbit personal i social). El tutor informará per escrit als alumnes i pares després de cada sessió d'avaluació. La manera en que s'expressen els resultats dels aprenentatges i el grau d'assoliment de les competències és utilitzant les qualificacions qualitatives següents:

No Assoliment (NA)

Assoliment Satisfactori (AS)

Assoliment Notable (AN)

i Assoliment Excel·lent (AE)

L'avaluació del Treball de síntesi, el Projecte de Recerca i el Servei Comunitari pot ser de tres tipus:

No fet (NF)

Fet (FT)

Fet amb aprofitament (FA)

Al final del tercer trimestre es duen a terme unes proves generals de totes les matèries, amb la intenció de donar caràcter global als aprenentatges. Aquestes proves finals, juntament amb tota la resta d'instruments avaluadors del curs, serveixen per obtenir les qualificacions definitives de curs i també per poder recuperar les matèries en el cas de no haver-les superat. És després d'aquest període que es fa l'avaluació final ordinària de l'alumne.

Un cop realitzada l'avaluació final, s'informará dels resultats per matèries i s'inclourà la promoció de curs i/o d'etapa. Al final de cada curs també es donarà a cada alumne un **consell orientador** per tal orientar-lo sobre l'itinerari formatiu i, si s'escau, recomanacions i propostes de mesures de suport per al curs següent. En el cas que algun estudiant no assoleixi els aprenentatges d'alguna matèria, s'haurà de presentar a les proves extraordinàries de finals del mes de juny.

Si en acabar el quart curs de l'ESO, l'alumne ha assolit en grau suficient els objectius, obtindrà el **Graduat en Secundària Obligatòria**. Aquesta titulació permet accedir al Batxillerat o permet cursar la Formació Professional de grau mitjà.

L'alumne pot romandre un any més al mateix curs, si es considera que la retenció li permetrà l'adquisició de les capacitats no assolides. Com a màxim pot perllongar els estudis d'ESO dos anys més dels establerts.

EL CURRÍCULUM VARIABLE

Les matèries optatives permeten a l'alumne completar el seu itinerari formatiu. Se'n poden plantejar de tres tipus:

- **Aprofundiment i ampliació** de les matèries comunes.
- **Iniciació i orientació** a altres continguts acadèmics i/o professionals.
- **Reforç** dels continguts de les matèries comunes.

L' OFERTA DE MATÈRIES OPTATIVES

L'oferta de matèries optatives està pensada per cada curs.

Cursos	Matèries optatives
1r ESO	Francès Reforç llengua catalana/matemàtiques
2n ESO	Francès Reforç llengües
3r ESO	Francès Reforç llengua/ Cultura clàssica
4t ESO	Biologia i geologia Física i química Llatí Educació visual i plàstica Informàtica Francès <i>(L'alumne haurà de triar 3 d'aquestes matèries)</i>

LES MATÈRIES OPTATIVES A 1r CURS D'ESO

- L'alumne que no cursi francès dedicarà les dues hores a reforçar les matemàtiques i les llengües.

REFORÇ DE LES MATÈRIES INSTRUMENTALS: MATEMÀTIQUES I LLENGUA
<p>OBJECTIU:</p> <p>La matèria de reforç té com a objectiu principal el progressiu assoliment de les habilitats necessàries per tal que l'alumnat aconseguixi anar sent cada vegada més competent en les matèries obligatòries impartides.</p>
<p>DIMENSIONS I CONTINGUTS DE L'ÀMBIT DE LLENGÜES:</p> <p>COMPRESIÓ LECTORA:</p> <ul style="list-style-type: none"> • Obtenció d'informació literal i interpretació del propòsit principal dels textos escrits. • Interpretació de la informació explícita i implícita, així com del propòsit dels textos escrits. <p>EXPRESSIÓ ESCRITA:</p> <ul style="list-style-type: none"> • Planificació de l'escrit amb generació d'idees bàsiques i organització senzilla, tenint en compte la intenció i el receptor. • Redacció de textos suficientment organitzats i enllaçats, amb un registre adequat, construccions morfosintàctiques simples i lèxic i ortografia bàsics. • Revisió i correcció dels aspectes formals i conceptuals del text, i presentació amb claredat i amb elements estètics. <p>RESOLUCIÓ DE PROBLEMES MATEMÀTICS</p> <ul style="list-style-type: none"> • Estratègies i eines matemàtiques elementals per resoldre problemes. • Actitud de recerca davant d'un problema, provant altres propostes si la inicial no funciona. • Generació de preguntes o problemes d'aplicació directa, parcialment coherents amb el context en què es plantegen, que respectin i englobin algunes de les seves característiques. • Realització d'explicacions que justifiquin afirmacions matemàtiques i aportin, si cal, proves numèriques i gràfiques per validar-les. • Interpretació i construcció de representacions de conceptes o relacions matemàtiques vinculades a situacions concretes
<p>CONTINGUTS/ CRITERIS D'AVUACIÓ:</p> <ul style="list-style-type: none"> • Entendre i produir correctament textos de tipologia diversa. • Conèixer i aplicar les normes ortogràfiques. • Conèixer les característiques morfològiques principals dels mots i l'estructura bàsica de l'oració simple. • Conèixer i emprar un lèxic ric i adequat a situacions comunicatives diverses. • Resoldre problemes de la vida quotidiana en els qual calgui la utilització de les quatre operacions amb nombres enters, fraccions i decimals, fent ús de la forma de càlcul més apropiada i valorant l'adequació del resultat al context. • Organitzar i interpretar informacions diverses mitjançant relacions simples, expressades amb taules i gràfics, en situacions quotidianes.

FRANCÈS I

OBJECTIU: Es tracta d'una matèria d'iniciació en l'aprenentatge d'una segona llengua estrangera.

COMPETÈNCIES DE LA MATÈRIA:

1. Comunicació oral:

- comprendre frases orals curtes en contextos significatius i quotidians tot utilitzant estratègies de comprensió (identificació de paraules clau...)
- expressar sentiments de manera comprensible per al receptor, en públic o interactuant de manera dialogada, tot utilitzant estratègies de comunicació verbals i no verbals.

2. Comprensió lectora: obtenir informació global i /o específica i reconèixer les idees principals de frases curtes de lèxic freqüent i quotidià identificant les paraules clau i expressions habituals.

3. Expressió escrita: Produir, amb suports específics/generals, textos senzills breus i ben estructurats, de diferents tipologies utilitzant estratègies de textualització, revisió, correcció i eines TIC / TAC.

4. Dimensió literària: Llegir o escoltar històries adequades a l'edat i interessos dels aprenents, en cantar cançons, en el joc lingüístic.

5. Dimensió actitudinal plurilingüe:

- El reconeixement de similituds i diferències en la pronunciació de fonemes i en l'entonació dels patrons bàsics.

- La identificació d'elements lèxics similars.

- Veure el món i la valoració positiva de la diversitat lingüística i cultural representen un enriquiment que es produeix en benefici col·lectiu i propi. Tots dos elements són, al mateix temps, un requisit quasi indispensable per a l'aprenentatge eficaç d'una llengua estrangera.

CONTINGUTS/ CRITERIS D'AVUACIÓ:

Temps verbals: Present (verbs regulars i irregulars), articles (definites, indefinites, possessius, demostratius), pronoms interrogatius. Frases per expressar acord/desacord, curiositat, entusiasme, gustos, per presentar-se.

Vocabulari : Los números (fins 50), els esports, els animals domèstics, els parts del cos humà, la família, els aliments, els colors, els dies de la setmana, els mesos de l'any.

L'HORARI

1	Dilluns	Dimarts	Dimecres	Dijous	Divendres
8.30	EXP albert 1	CAS riera 1 EXP albert Q	TUT albert 1 TUT riera B	CAT riera 1 GRM albert 4	EXP albert 1
9.30	FRA sophi T REM albert 1	EXP albert Q CAS riera 1	FRA sophi 1 REL riera H	ANG ester 1 ETI vicen 4	MAT albert 1
1045	CAS riera 1	ANG ester 4 MAT albert 1	E.F ferran G TEC dani T	MAT albert 1 GRL riera T	CAS riera 1
1145	SOC laura 1 ANG ester C	MAT albert 1 ANG ester 4	TEC dani T E.F ferran G	TEC albert T PLA lala P	PLA lala 1
1245	self C				
2.30	SOC laura 1 ANG ester C	SOC laura 1	SOC laura 1	ETI vicen Q ANG ester 1	MUS biel M CAT riera 1
3.30	E.F ferran G	MUS biel M	CAT riera 1	TEC dani T PLA lala P	CAT riera 1 MUS biel M

2. FULL INFORMATIU

ELS PROFESSORS DE CADA MATÈRIA

L'equip de mestres que imparteix classes en aquest curs és el següent:

<i>Llengua Catalana</i>	○ Eulàlia Riera
<i>Llengua Castellana</i>	○ Eulàlia Riera
<i>Llengua Anglesa</i>	○ Esther Aleñà
<i>Ciències Socials</i>	○ Laura Grifell
<i>Ciències Naturals</i>	○ Albert Carrera
<i>Matemàtiques</i>	○ Albert Carrera
<i>Tecnologia</i>	○ Dani Urbano, Albert Carrera
<i>Ex. Plàstica</i>	○ Lala Blay
<i>Exp. Musical</i>	○ Biel Ballester
<i>Educació Física</i>	○ Ferran Hernández
<i>Cultura i valors ètics</i>	○ Vicenç del Hoyo

EL TUTOR I LES HORES DE VISITA

Les entrevistes amb el tutor/a es concerten a petició de la família o bé del tutor. Les entrevistes serveixen per fer un seguiment de l'evolució acadèmica i personal de l'alumne. Molt sovint es tracta de com modificar resultats o conductes, i en aquest sentit, s'arriben a acords, entre el pares i el tutor, que cal dur a terme en el futur. D'aquesta manera, les entrevistes constitueixen un espai de presa de compromisos entre la família i l'escola.

L'horari d'entrevistes de la tutora és el següent:

Eulàlia Riera Dijous 15:45h.

Albert Carrera Dilluns 14:30 h.

L'EQUIP DIRECTIU I LES HORES DE VISITA

Podeu parlar amb la directora de l'Escola: Carme Duran, acudint personalment sense cita prèvia: Els **dimarts de les 15,30 h a les 16,30 h**. I si l'horari no us va bé, podeu trucar a secretaria i concertar entrevista amb reserva de dia i hora.

També podeu concertar entrevista amb el Cap d'Estudis d'ESO i Batxillerat, Vicenç Del Hoyo, els **dimarts de 13,30 a 14,30 h**, concertant l'entrevista a través de la secretaria de l'escola.

SORTIDES

MATÈRIA	ACTIVITAT	LLOC
Anglès	Teatre Anglès: "Dorian Gray"	Teatreneu
Anglès	Cinema V.O.S.E.	CineBaix
Castellà	Taller de teatre	Escola Mestral
Català	Teatre: "La Mascarada"	Teatre Akadèmia Barcelona
Català	Passejada de creació poètica	Sant Feliu de Llobregat
Plàstica	Visita a una exposició	Barcelona
Ciències naturals	Univers: del Big Bang als nostres dies	Cosmocaixa
Ed. Física	Trobada multiesportiva	St. Feliu de Llobregat
Tutoria	Xerrada Mossos (Xarxes socials)	Escola Mestral
Ètica	Taller: Els conflictes es resolent parlant	Escola Mestral
Jornada Cultural	CineBaix	Sant Feliu
Jornada Cultural	Sortida cultural	A concretar
Sant Jordi	Passejada per les Rambles	Barcelona
Tutoria /Anglès	Estada Aarhus	Dinamarca

Si per algun imprevist s'hagués de suprimir alguna sortida seria substituïda per una altra.

CALENDARI ESCOLAR

INICI DE CURS

Infantil-Primària: 12 de setembre 2019
ESO-Batxillerat: 12 de setembre 2019

Tots amb jornada completa de matí i tarda.

JORNADA INTENSIVA DE CLASSE EN HORARI MATINAL

20 de desembre 2019

19 de juny 2020

TARDES NO LECTIVES

18 i 19 de desembre 2019

1,2 i 3 d'abril 2020

17 i 18 de juny 2020

Els alumnes que utilitzen el servei de menjador sortiran de l'escola un cop finalitzat l'àpat. En el cas que vulgueu que utilitzi el servei de biblioteca a la tarda, haureu d'informar per escrit al tutor/a.

VACANCES DE NADAL

Del 21 de desembre de 2019 al 7 de gener de 2020 (ambdós inclosos).

VACANCES DE SETMANA SANTA

Del 4 al 13 d'abril 2020 (ambdós inclosos).

FINAL DE CURS






Dia 19 de juny de 2020, últim dia lectiu.

DIES FESTIUS

11 d'octubre 2019	(Festa local)
1 de novembre 2019	(Festiu)
4 de novembre 2019	(Festa lliure disposició)
6 de desembre de 2019	(Festiu)
17 de febrer de 2020	(Festa lliure disposició)
1 de maig de 2020	(Festiu)
4 de maig de 2020	(Festa lliure disposició)
1 de juny 2020	(Festa local)

*** Cap de setmana 15, 16 i 17 de maig 2020 (Festes de Primavera a l'Escola)**

CALENDARI MESTRAL 1r E.S.O. 2019- 2020

<p>Setembre</p> <p>1 2 3 4 5 6 7 8 9 10 11 12 13 14 15 16 17 18 19 20 21 22 23 24 25 26 27 28 29 30</p>	<p>Octubre</p> <p>1 2 3 4 5 6 7 8 9 10 11 12 13 14 15 16 17 18 19 20 21 22 23 24 25 26 27 28 29 30 31</p>	<p>Novembre</p> <p>1 2 3 4 5 6 7 8 9 10 11 12 13 14 15 16 17 18 19 20 21 22 23 24 25 26 27 28 29 30</p>	<p>Desembre</p> <p>1 2 3 4 5 6 7 8 9 10 11 12 13 14 15 16 17 18 19 20 21 22 23 24 25 26 27 28 29 30 31</p>
<p>Gener</p> <p>1 2 3 4 5 6 7 8 9 10 11 12 13 14 15 16 17 18 19 20 21 22 23 24 25 26 27 28 29 30 31</p>	<p>Febrer</p> <p>1 2 3 4 5 6 7 8 9 10 11 12 13 14 15 16 17 18 19 20 21 22 23 24 25 26 27 28 29</p>	<p>Març</p> <p>1 2 3 4 5 6 7 8 9 10 11 12 13 14 15 16 17 18 19 20 21 22 23 24 25 26 27 28 29 30 31</p>	<p>Abril</p> <p>1 2 3 4 5 6 7 8 9 10 11 12 13 14 15 16 17 18 19 20 21 22 23 24 25 26 27 28 29 30</p>
<p>Maig</p> <p>1 2 3 4 5 6 7 8 9 10 11 12 13 14 15 16 17 18 19 20 21 22 23 24 25 26 27 28 29 30 31</p>	<p>Juny</p> <p>1 2 3 4 5 6 7 8 9 10 11 12 13 14 15 16 17 18 19 20 21 22 23 24 25 26 27 28 29 30</p>	<p>Juliol</p> <p>1 2 3 4 5 6 7 8 9 10 11 12 13 14 15 16 17 18 19 20 21 22 23 24 25 26 27 28 29 30 31</p>	<p> Intercanvi Dinamarca</p> <p> J.Cult./St.Jordi/Primv.</p> <p> Castanyada/Carnestoltes</p> <p> Setmanes d'exàmens</p> <p> Notes a tutor /Nens</p>

AVALUACIONS

L'avaluació serà el mecanisme que ens permetrà comprovar el desenvolupament i eficàcia del projecte.

Considerem l'avaluació com part integrant del procés i es fa atenent els objectius proposats.

El seguiment de l'aprenentatge es duu a terme per mitjà de l'observació i valoració del treball a classe, les proves parcials i globals.

El curs està dividit en tres trimestres i al final de cadascun es realitza una avaluació d'aquest període i s'elabora un informe. Podreu obtenir l'informe a través de la plataforma digital de l'escola, Alexia-Família, el 20 de desembre de 2019 (1ª avaluació), el 3 d'abril d 2020 (2ª avaluació), el 19 de juny de 2020 (l'avaluació final ordinària) i el 26 de juny de 2020 (l'avaluació extraordinària).

HORARIS DE MENJADOR

Horari àpat: entre 12:45 i les 14:00 hores, segons dia i horari d'activitats.

Els menús són elaborats per l'equip de cuina de l'escola seguint les orientacions del Departament de Salut de la Generalitat de Catalunya amb l'objectiu de promoure entre els nostres alumnes una dieta mediterrània equilibrada i uns hàbits alimentaris saludables.

Mensualment l'escola envia un correu a les famílies amb el menú. També es poden consultar a la pàgina web de l'escola.

SERVEIS DEL MIGDIA

Dilluns	Dimarts	Dimecres	Dijous	Divendres
Estudi/Bibl.	Estudi/Bibl.	Estudi/Bibl.	Estudi/Bibl.	Estudi/Bibl.
Self-Access Informàtica	Informàtica	Informàtica	Informàtica	Informàtica

ACTIVITATS EXTRAESCOLARS

MODALITAT 1. Activitats migdia i/o tarda sense quota addicional

ACTIVITATS ESPORTIVES

ACTIVITAT	CURS	DIA	HORA	MONITOR/A	LLOC
Bàsquet ESO	1r,2n,3r ESO	Dijous	13:45-14:30	Ferran	Escola
Lliga futbol sala ESO	1r,2n,3r ESO	Dijous	13:45-14:30	Ferran	Escola
Ball i ritme 1	1r ESO	Dilluns	13:50-14:30	Anna	Escola

***Recordeu: Per a realitzar les activitats esportives han de portar roba còmoda i/o esportiva.**

ACTIVITATS MUSICALS

ACTIVITAT	CURS	DIA	HORA	MESTRE/A	LLOC
Conjunt música urbana	1r ESO	Dijous	12:45-13:30	Biel Ballester	Escola
Timbalers	6è Prim./ESO	Divendres	12:30-13:00	Biel Ballester	Escola
Grallers	4t,5è,6è Prim./ESO	Divendres	14:00-14:30	Biel Ballester	Escola

- Depenent de les inscripcions rebudes, el mestre responsable podrà crear, anul·lar o desdoblar grups.

ACTIVITATS DE TEATRE

ACTIVITAT	CURS	DIA	HORA	MESTRE/A	LLOC
Teatre 2	ESO/Batx.	Dimarts	16:45-18:15	Mar Rodon Joan Arcas	Escola/ Centre Parroquial

ACTIVITATS D'INFORMÀTICA

ACTIVITAT	CURS	DIA	HORA	MESTRE/A	LLOC
Club de codi (Secundària)	1r i 2n d'ESO	Dilluns	12:45-13:30	Dani U.	Escola

Aquestes activitats començaran a partir del dimarts 1 d'octubre fins a finals de maig.

MODALITAT 2. Activitats migdia i/o tarda amb quota addicional.

ACTIVITATS ANGLÈS-KIDS&US

ACTIVITAT	CURS	DIA	HORA	LLOC
ANIMAL PLANET 1 i 2 Quota 82€ d'octubre a maig i 41€ setembre i juny Material: 79€	6è P/1r ESO (orientativa ment, segons nivell)	Dimarts i dijous	16:40-17:40h	Escola (aules Primària)

Les classes començaran el dimarts 17 de setembre i finalitzaran el dijous 11 de juny 2020.

ACTIVITATS ESPORTIVES

	ACTIVITAT	CURS	DIA	HORA	MONITOR/A	LLOC
1	Grups de tennis, pàdel Quota 140€trimestre+assegurança	P5, Primària ESO	Per escollir dimarts o dimecres	16:45-17:45	Manolo Gordillo	Club de tennis Sant Jordi

Aquestes activitats començaran a partir del dimarts 1 d'octubre fins a final de curs.

**Recordeu: Per a realitzar les activitats esportives han de portar roba còmoda i/o esportiva.*

TREBALL PERSONAL DE L'ALUMNE/A

Durant aquest primer cicle de l'ESO, el treball de l'alumne ve molt pautat per part del professorat que, a través de petites tasques, deures, controls... anirà marcant el ritme de l'alumnat segons les seves necessitats. Aquest treball personal serà la base per adquirir uns bons hàbits d'estudi en cursos superiors i garantirà l'assoliment dels objectius marcats per a aquest cicle.

És molt important que l'alumne vagi adquirint el costum del treball regular i no s'acostumi a "deixar les coses per a l'últim moment". Per tant, és imprescindible que, des de casa, hi hagi el recolzament necessari perquè això sigui possible. Cal tenir present que és una edat en què la maduresa o grau de responsabilitat de cada alumne és molt diferent i que, per tant, el nivell d'intervenció de l'adult en aquesta feina serà sempre en funció de les necessitats individuals de cada noi o noia.

Us volem donar un seguit de pautes que poden afavorir el procés d'aprenentatge del vostre fill/a:

- El material escolar ha d'estar sempre disponible i en bon estat: Llapis, goma, bolígrafs, regle, tippex (si en necessita), tisores, pega, calculadora, material informàtic...
- L'agenda escolar ha de ser una bona eina de consulta. No ha d'estar "decorada", ni s'ha de convertir en el recordatori dels aniversaris i les festes.
- S'ha de garantir una estona raonable diària per a la realització de les tasques escolars. Tot i que cada alumne ha de trobar la proporció de temps que ell necessita, proposem orientativament entorn dels 45 minuts. Quan el noi/a té una activitat extraescolar que no li permet el treball aquell dia, planificarem la setmana per tal d'evitar angoixes o incompliment de la feina.
- L'estona de treball ha de ser eficient. Cal evitar l'excessiu soroll, interrupcions de "What's up" o de Facebook, la televisió... Més val dedicar una estona a cada cosa que eternitzar la tarda fent-ho tot alhora.
- Quan, de manera repetida, l'alumne/a no porta els deures fets, això serà notificat a les famílies mitjançant una nota. És important que gestioneu de

manera activa, amb el vostre fill/a, aquest problema per tal de posar-hi solució. Sovint aquesta falta de treball es va repetint de manera successiva. És important que les mesures que prengueu conjuntament perdurin durant tot el temps necessari per tal d'establir una rutina de treball positiva.

- Davant de qualsevol dubte sobre el sistema de treball del nostre fill/a podem consultar amb el tutor/a. Tot i que sovint no ens donarà cap novetat que no haguem observat a casa, la coordinació casa/escola sol ser un estímul positiu per aconseguir que l'alumne treballi més.

NORMES I HÀBITS DE CONVIVÈNCIA

L'escola pretén crear un clima general acollidor i positiu creant les condicions adequades perquè s'estableixi un ambient de comunicació entre mestres-alumnes i entre els alumnes.

L'escola té un reglament d'alumnes que regula la vida en el centre respecte: el treball, les relacions personals, l'organització de la classe i dels espais generals i sobre el repartiment de responsabilitats.

Les normes es treballen amb els alumnes de forma sistemàtica a les classes de tutoria i recordant-les sempre que l'ocasió ho requereix.

Tot i així hi ha normes que perquè es puguin portar a terme necessiten la col·laboració de l'adult (pares, mestres).

Us detallem aquelles en què la vostra col·laboració és imprescindible:

- La porta s'obrirà a les hores establertes. Els alumnes aniran entrant a la classe a mesura que arribin.

-L'assistència a l'escola és obligatòria, cal evitar fer festes no assenyalades al calendari escolar. En cas d'absència de l'alumne/a cal que la família ho comuniqui i justifiqui a Secretaria el més aviat possible (e-mail/telèfon). L'escola comunicarà a les famílies les faltes d'assistència injustificades.

- La puntualitat és necessària per al bon profit de tots els alumnes. Les classes comencen 8:30 h al matí i a les 14:30 h a la tarda.

- Els alumnes que arribin tard tot i per motius justificats s'incorporaran a la següent hora a fi de no pertorbar la marxa general de la classe.

- L'escola comunicarà a les famílies les faltes d'assistència injustificades.

- Quan un alumne s'incorpora a l'escola després d'uns dies d'absència per causa d'alguna malaltia, ha d'estar en condicions de realitzar les activitats

normals de la vida escolar, com per exemple els exàmens i deures programats i tots aquells que té pendants per causa de l'absència. En el cas d'una absència llarga es programaran les activitats conjuntament amb el tutor. Hi haurà un càrrec de classe que s'encarregarà de dur els deures per als malalts a secretaria perquè les famílies puguin passar a recollir-los.

- Es penalitzarà presentar-se a un examen després d'absentar-se a la/les classe/es anterior/s tant si són del mateix dia o de les darreres classes del dia anterior. Es considera també ,absència, un retard que implica no entrar a la classe. És a dir, està totalment injustificat no comparèixer a classes per preparar un examen o per acabar uns deures que s'han d'entregar.

- S'ha de tenir cura i mantenir net i en perfecte estat de conservació tot el material de l'escola, el dels companys i el propi. Els desperfectes ocasionats per mal ús aniran a càrrec de la família.

- L'escola no es fa responsable dels objectes de valor que l'alumne pugui portar.

- Es recomana no portar mòbil, en cas que sigui imprescindible que el portin l'han de tenir desconnectat i ben guardat a l'armariet assignat durant TOT l'horari escolar. L'escola no se'n fa responsable si li prenen, el perd o es trenca.

-En el moment en què es vegi un alumne amb mòbil se li prendrà (mòbil i targeta) i es lliurarà al cap d'estudis. Se li retornarà al cap d'una setmana.

- El canal de contacte entre les famílies i el seu fill/a en cas d'urgència continua sent el telèfon de Secretaria.

- A les hores d'escola no es pot sortir, excepte en un cas molt especial i caldrà portar una justificació dels pares amb anterioritat.

- No es poden enregistrar imatges dels alumnes, professors ni personal de l'escola ni fer-ne difusió a través de cap mitjà.

- A l'hora de sortida el professor que ha impartit la darrera hora de classe amb el grup romandrà a l'aula fins que la totalitat dels alumnes l'hagin abandonada però no els acompanyarà a la porta de l'escola. Els alumnes sortiran sols del recinte escolar.

HIGIENE I SALUT

Els alumnes com a norma general no han de venir a l'escola malalts ni amb manca d'higiene.

- Els alumnes han de tenir cura de venir a l'escola vestits correctament. **Està prohibit vestir-se amb samarretes d'equips de futbol, bàsquet,...** portar gorres o viseres, calçat esportiu amb tacs, ensenyar la roba interior o altres vestimentes que no són pròpies d'un centre escolar.

En cas d'accident, tant a dintre com fora de l'escola, però sempre en dies i hores d'activitat escolar, les despeses són cobertes per l'assegurança. Si la cura és urgent, s'avisarà la família i es traslladarà l'alumne al centre mèdic. Si no és urgent, es notificarà i es donarà la documentació necessària perquè la família se'n faci càrrec. En cap cas l'escola seguirà les visites de seguiment posteriors.

D'acord amb la normativa vigent, no es pot fumar en els centres d'ensenyament de qualsevol nivell. Aquesta normativa afecta el professorat, l'alumnat, el personal d'administració i serveis i qualsevol persona que es trobi dins del recinte escolar.

Per poder administrar medicació als alumnes cal que el pare, mare o tutor legal aportï una recepta o informe del metge on consti el nom de l'alumne/a, la pauta i el nom del medicament que ha de prendre. Així mateix, el pare, mare o tutor legal ha d'aportar un escrit on es demani i s'autoritzi al personal del centre educatiu que administri al fill/a la medicació prescrita, sempre que sigui imprescindible la seva administració en horari lectiu. **Recordeu que l'escola no disposa de cap tipus de medicament** (només paracetamol per als alumnes autoritzats amb febre igual o superior a 38°).

L'escola, amb justificació mèdica, fa una adaptació del menú per a tots aquells alumnes que tenen alguna intolerància a algun aliment. Cal que porteu l'escrit del metge a secretaria. Cada curs escolar si no ens comuniquem el contrari entendrem que el vostre fill/a continua fent el règim.

3. QÜESTIONS

PREGUNTES FREQUENTS

Quan cal concertar una entrevista amb el tutor/a?

Normalment una entrevista durant el curs és suficient per a fer un seguiment de l'evolució del nostre fill/a. És preferible realitzar-la durant el 2n trimestre per tal de confirmar que el procés d'aprenentatge és correcte.

I quan alguna cosa no va del tot bé?

En aquest cas és recomanable demanar-la el més aviat possible. Hem de tenir la certesa que el tutor/a també sol·licitarà entrevista si ho considera necessari.

Com podem col·laborar en el procés d'aprenentatge del nostre fill/a?

No és competència nostra fer el paper de professor/a particular del nostre fill/a. Sí que hem d'acompanyar-lo en aquest camí:

Propiciant un temps, espai i ambient favorable a l'estudi.

Fomentant el treball ordenat i constant.

Interessant-nos pels seus progressos o entrebancs: Demanant-li que ens ensenyi i parli dels treballs, llibretes, controls... sempre amb voluntat d'entendre'l i ajudar-lo.

Pel que fa al material escolar personal, quina ha de ser la nostra implicació en el tema?

Malgrat els alumnes han d'anar sent autònoms en aquest aspecte, encara necessitaran la nostra supervisió per tal de comprovar que tinguin el material just (els excessos tampoc són bons) i els llibres de text en bon estat i marcats. Quan aquesta mesura és acomplerta per la totalitat d'alumnes d'una classe es facilita força la convivència dins del grup.

*Pel que fa als llibres de text, des de l'Escola som conscients dels problemes de subministrament que sovint hi ha amb llibreries i editorials i valorem molt positivament l'esforç realitzat per la majoria de famílies per tal d'aconseguir-los.

El meu fill s'ha d'absentar periòdicament de l'Escola (visites mèdiques, revisió d'ortodòncia...) , això pot ser un entrebanc per a la seva vida acadèmica?

En certa mesura sí. Sempre que sigui possible demanarem aquestes visites fora de l'horari escolar.

I si, malgrat tot, el meu fill no pot venir a l'Escola?

Intentarem interferir el mínim en la vida d'Escola i ens preocuparem de què el nen/a demani als professors/es o companys/es la feina realitzada, així com els deures que han quedat per fer.

El meu fill/a s'està fent gran. Sovint sembla més interessat per les " relacions socials" que per la feina de l'Escola. Com s'ha d'administrar el seu temps lliure?

En aquestes edats el ritme maduratiu dels nens/es és molt divers. Mentre que alguns continuen satisfets amb la vida portada fins ara, dins del cercle familiar, d'altres comencen a donar molta importància al cercle d'amistats.

Cal que, respectant la manera de fer del nostre fill/a, racionalitzem el seu temps lliure, tenint molt present tres punts:

- L'infant ha de prioritzar sempre les obligacions acadèmiques.
- El nostre criteri com a pares sobre el que és correcte i prudent de fer a la seva edat ha de passar per davant del caprici momentani del nen/a.
- posant uns límits sensats i coherents, estem ajudant-lo, sense cap dubte, en el seu correcte desenvolupament emocional.

El meu fill/a passa per un moment delicat en la seva relació amb els companys i/o companyes. Això em fa patir especialment perquè no el veig amb prou recursos emocionals per sortir-se'n. Què haig de fer?

En aquesta etapa sovint hi ha embolics provocats per les relacions personals entre els alumnes. Encara que ens costi, intentarem no intervenir en l'assumpte i ens centrarem en el benestar emocional del nostre fill/a, fent-li veure el conflicte des d'una òptica diferent, més madura i racional. Cal tenir present que no podem mesurar els conflictes entre adolescents amb el mateix criteri que els conflictes entre adults i, per tant, és bo delegar els conflictes sorgits a l'Escola al tutor que podrà tenir-ne una visió més objectiva i global. Si el noi/a veu coherència entre la gestió duta des de l'escola i l'actitud de la família, reaccionarà i evolucionarà de manera més ràpida i positiva. No oblidem que el conflicte també és aprenentatge.

Hem rebut una carta de l'escola on ens comuniquen que el nostre fill ha dut a terme una conducta perjudicial per la convivència. Què he de fer?

Quan l'escola comunica per carta sense que prèviament hagi hagut algun contacte telefònic, és perquè es pretén que el propi fill sigui el primer en haver d'explicar la conducta realitzada. A continuació la família serà citada a l'escola per valorar i analitzar els fets, i si s'escau, li serà comunicada la sanció. L'escola no és un jutjat i, per tant, no fa judicis sobre els alumnes. Intentem modificar conductes concretes i, a vegades, sancionar forma part del procés educatiu. Heu de pensar que la millor sanció és aquella que és acceptada per tothom. Reconèixer que s'ha actuat malament i rectificar, tot acceptant la sanció de l'escola, forma part del procés de maduració.

Us desitgem un bon curs escolar. L'equip de professors de Secundària



Carretera Sànsón núm.81
08980-Sant Feliu de Llobregat

Telèfon 93 666 14 28

E-mail:mestral@escolamestral.cat
[Http://www.escolamestral.cat](http://www.escolamestral.cat)