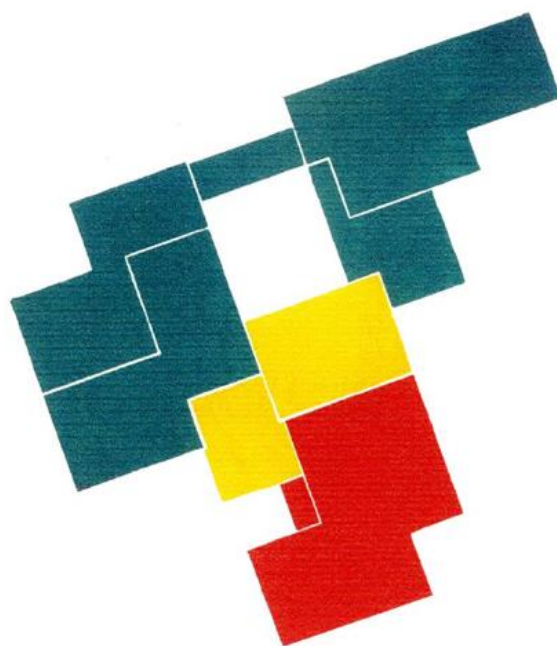


**G U I A D E B A T X I L L E R A T**  
**1 r C U R S**



---

**C U R S 2 0 1 9 - 2 0 2 0**



**La guia de 1r de Batxillerat conté:**

1. Guia didàctica.
  - 1.1. Resultats de les proves de Competències bàsiques a 4t d'ESO
  - 1.2. El Batxillerat
    - 1.2.1. Estructura del Batxillerat:
      - Organització general
      - Les modalitats
      - Organització curricular
      - Promoció de curs
    - 1.2.2. Propostes d'organització curricular o itineraris:
      - Esquema general d'organització curricular
      - Compatibilitat horària entre matèries
      - Exemples d'organitzacions curriculars que ofereix l'escola
  - 1.3. Accés a la Universitat
    - Vies d'accés a la Universitat
    - Resultats de les PAU juny 2019
    - Resultats de les PAU del període 2000-2019
2. Full informatiu.
  - L'equip docent
  - Funció de la tutoria
  - Horaris d'entrevista
  - L'equip directiu i els horaris de visita
  - Sortides
  - Calendari escolar
  - Avaluacions
  - Orientació escolar professional
  - Biblioteca
  - Activitats extraescolars
  - Activitats culturals
  - CAPS (Conversation Assistent Programme for Schools)
  - Normes i hàbits de convivència
  - Higiene i salut
  - Horari de l'alumnat



## **Un nou curs**

Us oferim aquesta guia informativa, plena de continguts que us poden interessar. En primer lloc hi ha la *Guia didàctica*, on trobareu la informació necessària per a tenir una visió general de l'estructura del batxillerat i en concret d'aquest 1r curs.

En el segon bloc us informem d'aspectes que afecten directament la marxa del curs: calendari, horari, hores d'entrevistes, sortides, quadre de professors... així com d'un seguit de temes de tipus pràctic i pedagògic.

Creiem que aquesta guia pot ser un bon material de consulta durant tot el curs, tant per a les famílies com per als estudiants.

Us animem a llegir-la atentament, i us desitgem un bon curs.

**L'equip docent de Batxillerat**

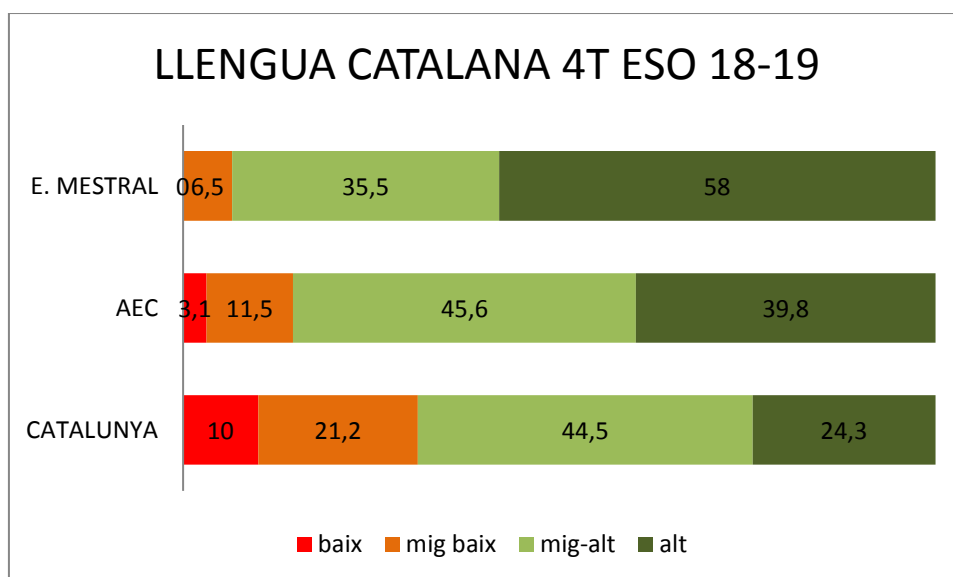
1. GUIA DIDÀCTICA

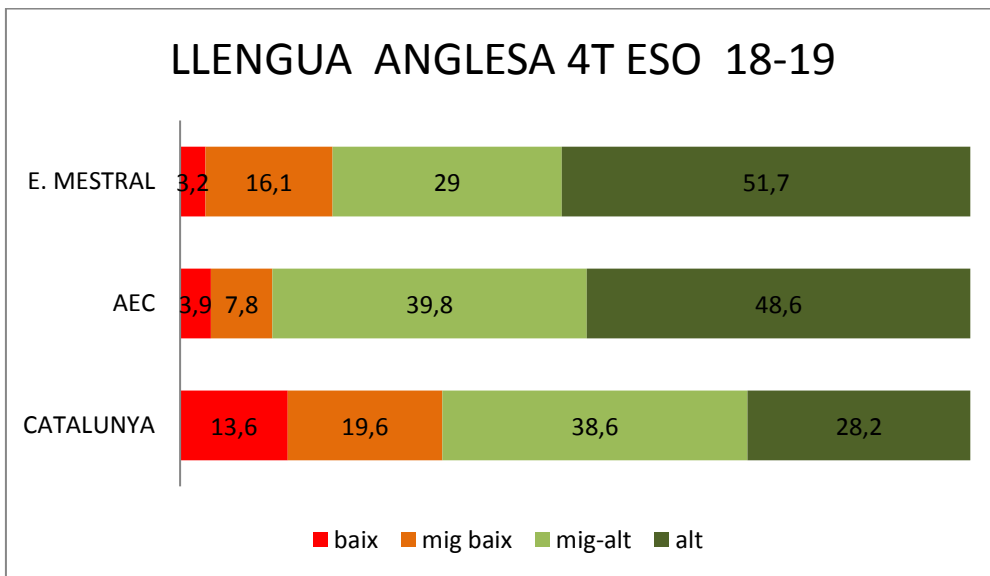
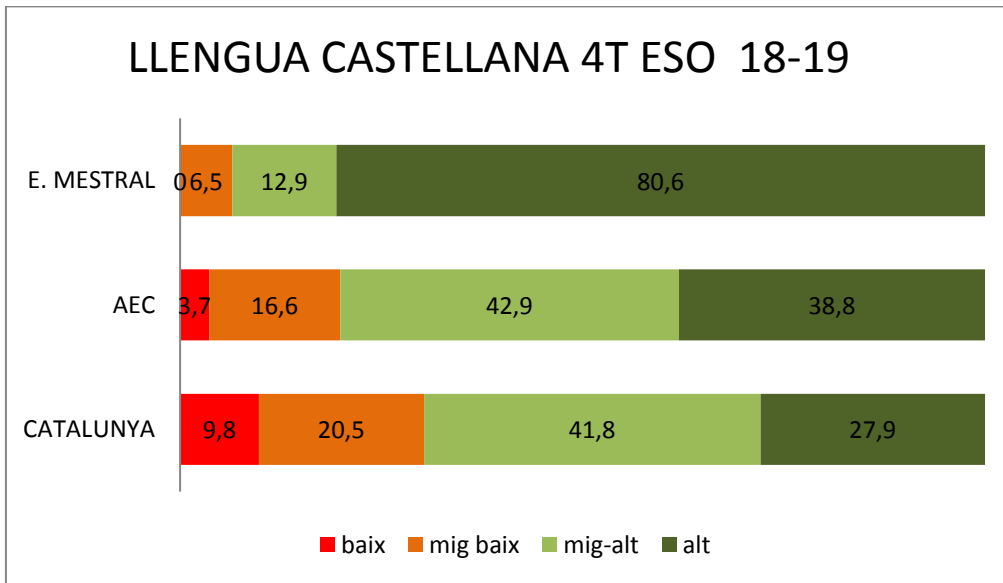
1.1. RESULTATS DE LES PROVES DE COMPETÈNCIES BÀSIQUES DE 4T D'ESO

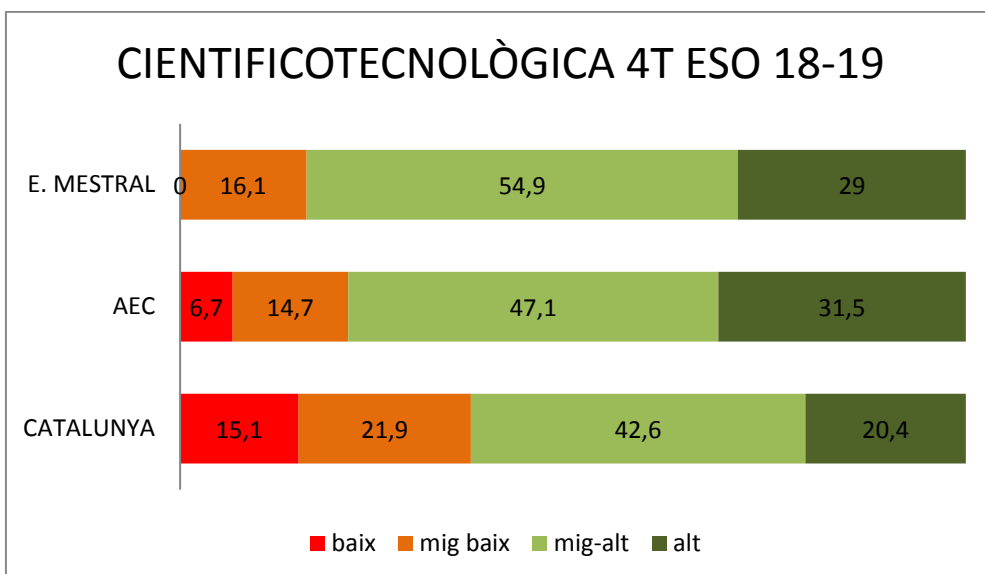
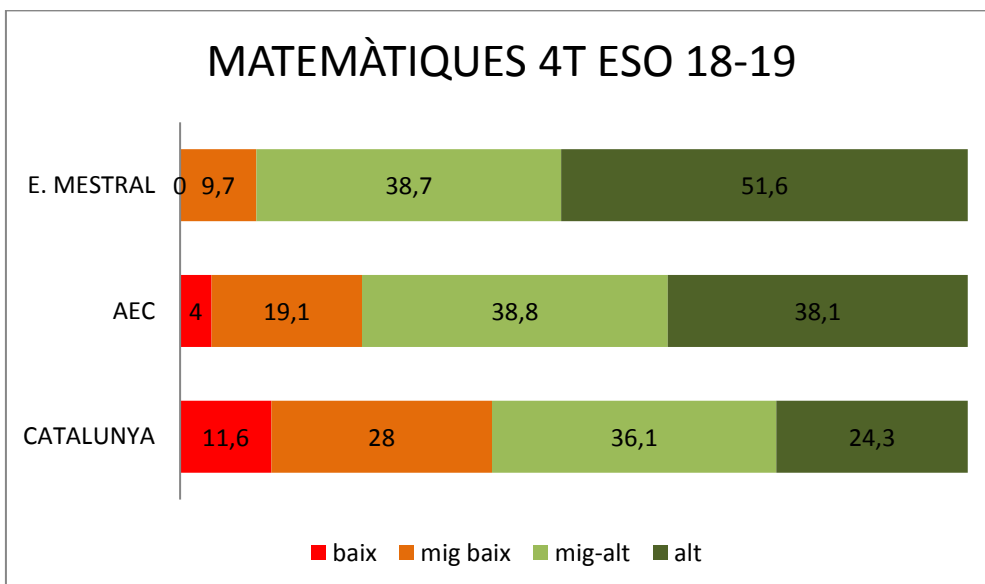
Des de fa 8 cursos a tots els grups escolars de 4t d'ESO se'ls passa unes proves de Català, Castellà, Anglès i Matemàtiques, i des de fa quatre cursos, també la competència Científico-Tècnica, per tal avaluar el grau d'assoliment de les competències. El curs passat, les famílies, vàreu rebre l'informe de resultats obtinguts del vostre fill/a.

A continuació us presentem els resultats de l'avaluació externa de les proves de les competències bàsiques a 4t d'ESO (febrer de 2019). En primer lloc teniu els obtinguts pel grup-classe de l'Escola Mestral, en segon lloc la mitjana obtinguda pels centres concertats de la Associació Escolar Catalana (AEC) que són molt similars a la nostra, i després la mitjana de tots els centres de Privats de Catalunya, tant concertats com no i, finalment, la mitjana obtinguda per tots els alumnes de 4t d'ESO de Catalunya.

Creiem que és una informació interessant perquè cadascú pot comparar els propis resultats amb els de la resta del grup-classe de la Mestral i amb el d'altres estàndards.







## 1.2. EL BATXILLERAT

### 1.2.1. ESTRUCTURA DEL BATXILLERAT

#### – Organització general

Segons la LOE el batxillerat forma part de l'educació secundària post-obligatòria i es distribueix en dos cursos acadèmics. Es desenvolupa en diverses modalitats i s'organitza de manera flexible. Cada modalitat pot tenir vies diferents, de manera que pugui oferir una preparació especialitzada a l'alumnat d'acord amb les seves perspectives i interessos de formació o, que en permeti la incorporació a la vida activa una vegada finalitzat.

El batxillerat és l'etapa de l'educació secundària post-obligatòria que té com a finalitat proporcionar a l'alumnat formació, maduresa intel·lectual i humana, coneixements i destreses que li permetin progressar en el seu desenvolupament personal i social i incorporar-se a la vida activa i a l'educació superior. És l'etapa de formació acadèmica que es cursa convencionalment entre els 16 i els 18 anys. Es tracta d'un cicle format per dos cursos.



Tenen accés als estudis de batxillerat, en qualsevol de les seves modalitats, l'alumnat que estigui en possessió del títol de graduat en educació secundària.

El Currículum del batxillerat és el conjunt de competències, objectius, continguts, mètodes pedagògics i criteris d'avaluació d'aquests ensenyaments. S'entén per competència la capacitat d'aplicar els coneixements i les habilitats, de manera transversal i interactiva, en contextos i situacions que requereixen la intervenció de coneixements vinculats a diferents sabers, cosa que implica la comprensió, la reflexió i el discerniment tenint en compte la dimensió social de cada situació. El currículum conté dues parts clarament diferenciades:

- Part comuna: Està formada per les matèries comunes que han de cursar obligatòriament tots els alumnes i la tutoria.
- Part diversificada: Està formada per les matèria comuna d'opció, matèries de modalitat, les matèries específiques triades pels alumnes i el treball de recerca.

La càrrega horària de les matèries és variable. D'una hora setmanal la tutoria, de dues o tres, les matèries comunes i algunes específiques, i de quatre hores totes les matèries de modalitat.

Cada alumne ha de cursar un total de 30 hores setmanals al llarg dels dos cursos del batxillerat, sense comptar el treball de recerca.

Al final del batxillerat els alumnes que assoleixin els objectius mínims obtenen el títol de batxillerat. Amb aquesta titulació es pot accedir a:

- Universitat.
- Cicles formatius de Grau superior.
- Món del treball.

#### – **Les modalitats**

Els alumnes han de triar una de les tres modalitats de batxillerat:

1. Ciències i Tecnologia
2. Humanitats i Ciències Socials
3. Arts

La modalitat que es triï el primer any es mantindrà, en principi, durant els dos cursos del cicle.

Les modalitats de batxillerat no coincideixen exactament amb l'opció de l'examen de la PAU. L'Escola Mestral té autorització per oferir les dues primeres modalitats, però s'han dissenyat uns itineraris que permeten accedir a les opcions de PAU que donen accés a totes les carreres universitàries.

#### – **Organització curricular**

Cada modalitat consta d'una part comuna, integrada per les matèries comunes i la tutoria (14 h. setmana), i una part diversificada, composta per la matèria comuna d'opció, les matèries de modalitat, i/o les matèries específiques i el treball de recerca (16 h. setmana). L'alumne/a al final del batxillerat, ha d'haver cursat almenys sis matèries de modalitat: la matèria comuna d'opció de la modalitat triada i, com a mínim, dues matèries més de la seva modalitat a cada curs. Una vegada escollides les matèries de

la modalitat, els estudiants poden completar l'horari amb assignatures de la mateixa modalitat, d'altres modalitats, o amb matèries específiques.

L'Escola, per criteris pedagògics propis, ofereix als alumnes un increment d'una hora addicional de docència en llengües (catalana i castellana), de manera que en total es cursen 31 hores setmanals en cada curs.

BATXILLERAT 2019-21	1r	2n
MATÈRIES COMUNES (14 + 1 h)	15 h	15 h
MATÈRIES de MODALITAT i ESPECÍFIQUES (total 16 h)		
MATÈRIA COMUNA D'OPCIÓ	4 h	4 h
MATÈRIES de MODALITAT	8 h	8 h
MATÈRIA MODALITAT o ESPECÍFICA	4 h	4 h
<b>TOTAL</b>	<b>31 h</b>	<b>31 h</b>

– **Part comuna**

Matèries comunes:

Les matèries comunes del batxillerat tenen com a finalitat aprofundir en la formació general de l'alumnat, augmentar la seva maduresa intel·lectual i humana i aprofundir en aquelles competències generals que tenen un caràcter més transversal i afavoreixen l'aprenentatge continu. Per tant, són les matèries que han de cursar obligatòriament tots els alumnes independentment de la modalitat triada.

Són les següents:

MATÈRIES COMUNES	1r	2n
Llengua catalana i literatura	2+1	2
Llengua castellana i literatura	2	2+1
Llengua estrangera (anglès)	3	3
Educació física	2	-
Ciències per al món contemporani	2	-
Filosofia	2	-
Història de la filosofia	-	3
Història d'Espanya	-	3
Tutoria	1	1
<b>TOTAL</b>	<b>14+1</b>	<b>14+1</b>

Les matèries de tutoria i treball de recerca mereixen una atenció especial:

La tutoria:

L'acció tutorial abraça el conjunt d'activitats d'orientació personal, acadèmica i professional que s'adrecen a l'alumnat per tal d'afavorir-ne la maduresa i el creixement personal i la preparació per a una participació responsable en la societat. També l'ha d'orientar per prendre decisions dins l'opcionalitat que ofereix l'estructura mateixa del batxillerat i, en acabar-lo, respecte a la continuïtat dels seus estudis o l'accés al món laboral, tot considerant els seus interessos i els punts forts i febles del seu perfil personal.

El Treball de recerca:

L'alumnat ha d'escollir un treball sobre un tema dels proposats pels departaments, i que serà orientat per un professor/a. Aquest treball és obligatori i contribueix a desenvolupar la capacitat de recerca adient a aquest nivell d'estudis, capacitat que és imprescindible per afrontar amb èxit opcions acadèmiques posteriors. El treball de recerca es computa entre les matèries de segon curs. La presentació del treball es fa durant el 1r trimestre de 2n de Batxillerat.

**– Part diversificada**

Matèries comunes d'opció:

Cada modalitat obliga a cursar una determinada matèria per poder acreditar quina modalitat s'ha cursat: matèria comuna d'opció. Aquesta matèria és una de les sis matèries de modalitat que l'alumne ha de cursar com a mínim durant el batxillerat.

Matèries de modalitat:

Cada modalitat presenta diferents matèries pròpies. Els alumnes han de cursar com a mínim dues matèries de la seva modalitat cada curs, a banda de la matèria comuna d'opció.

Matèries específiques:

Són matèries de dues hores que es poden agafar des de qualsevol modalitat i s'ofereixen amb la finalitat de donar una formació complementària.

Francès

L'escola ofereix el francès com una matèria específica. Ens sembla important donar continuïtat a l'opció de la 2ª llengua estrangera que els alumnes inicien al principi de l'ESO.

El desplegament de les modalitats es mostra a continuació.

*(\* la distribució de matèries a segon curs podria tenir alguna petita variació)*

OPCIÓ: CIÈNCIES I TECNOLOGIA	1r		2n*	
MATÈRIA COMUNA D'OPCIÓ				
Matemàtiques	4		4	
MATÈRIES DE MODALITAT				
Física	4	8	4	8
Química	4		4	
Biologia	4		4	
Dibuix tècnic	4		4	
MATÈRIES ESPECÍFIQUES				
Una altra de MODALITAT (si és compatible)	4	4	4	4
Psicologia	2		-	
Estètica	2		-	
Francès	2		2*	
<b>TOTAL</b>	<b>16</b>		<b>16</b>	

OPCIÓ: CIÈNCIES SOCIALS	1r		2n*	
MATÈRIA COMUNA D'OPCIÓ				
Matemàtiques aplicades a les CS	4		4	
MATÈRIES DE MODALITAT				
Literatura universal	4	8	-	8
Història del món contemporani	4		-	
Geografia	-		4	
Història de l'art	-		4	
Literatura catalana	-		4	
MATÈRIES ESPECÍFIQUES				
Una altra de MODALITAT (si és compatible)	4	4	4	4
Psicologia	2		-	
Estètica	2		-	
Francès	2		2*	
<b>TOTAL</b>	<b>16</b>		<b>16</b>	

OPCIÓ: HUMANITATS	1r	2n*	
MATÈRIA COMUNA D'OPCIÓ			
Llatí	4	4	
MATÈRIES DE MODALITAT			
Literatura universal	4	8	-
Història del món contemporani	4		-
Geografia	-		4
Història de l'art	-		4
Literatura catalana	-		4
MATÈRIES ESPECÍFIQUES			
Una altra de MODALITAT (si és compatible)	4	4	4
Psicologia	2		-
Estètica	2		-
Francès	2		2*
<b>TOTAL</b>	<b>16</b>	<b>16</b>	

#### – Promoció de curs

L'avaluació és contínua, és a dir, es valora el treball regular de l'alumnat, no només la nota obtinguda en un examen o un treball final, i global, és a dir, es valora l'evolució de l'alumnat en el conjunt de les matèries i la seva maduresa acadèmica.

Al final del tercer trimestre es duen a terme unes proves generals de totes les matèries, per tal de donar caràcter global als aprenentatges. Aquestes proves finals, juntament amb tota la resta d'instruments avaluadors, serveixen per obtenir les qualificacions definitives de curs i també per poder recuperar les matèries en el cas de no haver-les superat. És després d'aquest període que es fa l'avaluació final ordinària de l'alumne.

Les proves finals es fan dins del període lectiu establert pel Departament en el calendari escolar del curs. En cas d'avaluació negativa en alguna assignatura l'alumne/a s'haurà de presentar als exàmens extraordinaris de setembre. L'alumnat passa al segon curs quan ha superat totes les matèries de primer curs o té avaluació negativa en dues matèries, com a màxim. L'alumnat que no passi a segon curs ha de tornar a cursar complet el primer curs.

Els resultats de l'avaluació de cada matèria s'expressen mitjançant qualificacions numèriques de zero a deu sense decimals. Es consideraran superades les matèries amb qualificació igual o superior a cinc.

La qualificació final del batxillerat s'obté per mitjana aritmètica de les qualificacions obtingudes en les matèries cursades (excepte el treball de recerca) i representa un 90% de la nota final, el treball de recerca, representa el 10 % restant.

1.2.2. PROPOSTES D'ORGANITZACIÓ CURRICULAR O ITINERARIS

– **Esquema general d'organització curricular**

Cada alumne dibuixa el seu camí de formació en funció dels seus objectius i segons la branca del coneixement en la qual es vol especialitzar. És en aquest sentit que es configuren uns itineraris sempre tenint en compte totes les condicions exigides per l'administració i d'acord a la sortida acadèmica o professional desitjada.

Els itineraris s'organitzen en funció de

1. La normativa actual:
  - Les matèries comunes.
  - La matèria comuna d'opció.
  - Les matèries de cada modalitat que determina el centre.
  - Les matèries específiques.
  
2. Les condicions que possibiliten l'organització del professorat i l'horari.

La voluntat de possibilitar que l'alumne rebi una formació integral adequada als seus interessos, necessitats i possibilitats

– **Compatibilitat horària entre matèries**

La compatibilitat horària entre les matèries s'ha establert per adequar-se als interessos i demandes de la majoria d'alumnes. Per aquest motiu, podria haver-hi petits canvis el curs vinent.

1r BATX			
Matemàtiques	Matemàtiques CS		
Biologia	Dibuix tècnic	Literatura Universal	Llatí ( 2 h.)
Física	Història del món contemporani		
Química	Psicologia / Estètica	Llatí ( 2 h.)	

2n BATX (previsió 2020-21)			
Matemàtiques	Matemàtiques CS		
Biologia	Dibuix tècnic	Literatura catalana	Llatí
Física	Geografia		
Química	Història de l'art		

– Exemples d'organitzacions curriculars que ofereix l'escola:

Ciències, Matemàtiques, Medicina ...	1r	2n
Matemàtiques	4	4
Física	4	4
Química	4	4
Biologia	4	4
<b>TOTAL</b>	<b>16</b>	<b>16</b>

Enginyeria	1r	2n
Matemàtiques	4	4
Física	4	4
Química	4	4
Dibuix tècnic	4	4
<b>TOTAL</b>	<b>16</b>	<b>16</b>

Arquitectura, Disseny	1r	2n
Matemàtiques	4	4
Física	4	4
Dibuix tècnic	4	4
Estètica / Psicologia / Francès o Química	4	-
Història de l'art	-	4
<b>TOTAL</b>	<b>16</b>	<b>16</b>



Economía, ADE, ...	1r	2n
Matemàtiques / Matemàtiques CS	4	4
Literatura universal	4	-
Literatura catalana	-	4
Història món contemporani	4	-
Geografia	-	4
Psicologia / Estètica / Francès	4	-
Història de l'art	-	4
<b>TOTAL</b>	<b>16</b>	<b>16</b>

Ciències socials, Dret, Periodisme, ...	1r	2n
Matemàtiques CS	4	4
Literatura universal	4	-
Literatura catalana	-	4
Història món contemporani	4	-
Geografia	-	4
Psicologia / Estètica / Francès	4	-
Història de l'art	-	4
<b>TOTAL</b>	<b>16</b>	<b>16</b>

Humanitats, Filologia, ...	1r	2n
Llatí	4	4
Literatura universal	4	-
Literatura catalana	-	4
Història món contemporani	4	-
Geografia	-	4
Psicologia / Estètica / Francès	4	-
Història de l'art	-	4
<b>TOTAL</b>	<b>16</b>	<b>16</b>

### 1.3. ACCÉS A LA UNIVERSITAT

#### – Vies d'accés a la Universitat

En el context polític actual es produeix un certa indeterminació sobre si el model d'accés a la universitat continuarà com fins ara o si es concretaran els canvis previstos en la LOMCE. En aquest moment no tenim informació oficial concreta sobre el tema. A títol d'informació orientativa, us expliquem com ha estat, fins al curs passat.

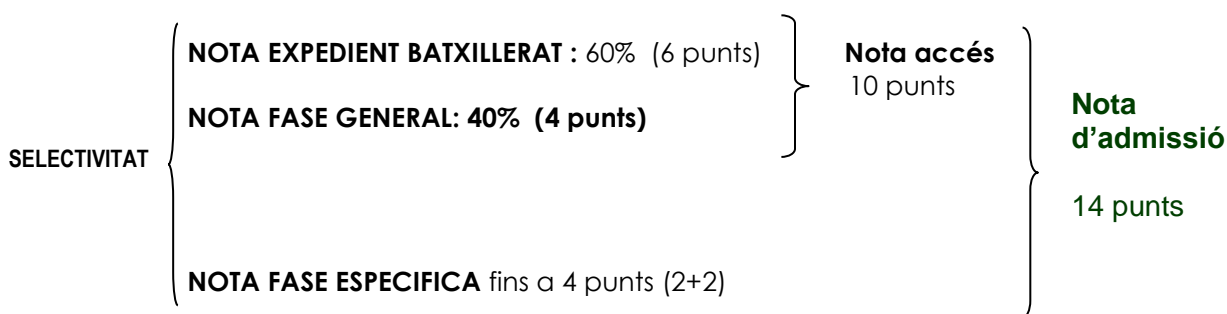
Per accedir a les universitats públiques de Catalunya cal haver superat les proves d'accés a la universitat (PAU) que es realitzen després d'haver superat el batxillerat.

El model diferencia entre la **superació de les PAU (FASE GENERAL)** que consta de cinc matèries (CATALÀ, CASTELLÀ, ANGLÈS, HISTÒRIA i UNA MATÈRIA DE MODALITAT) i el **procediment d'admissió (FASE ESPECÍFICA)** que consta d'un màxim de tres matèries de modalitat de les que només comptaran dues matèries.

Es considerarà que l'alumne **ha superat** la prova d'accés a la universitat si obté una nota igual o superior a 5 com a resultat de la mitjana ponderada del 60% de la nota mitjana del batxillerat i el 40% de la qualificació de la fase general (superior a 4).

En aquells casos en què l'oferta de places universitàries sigui inferior a la demanda serà necessari ordenar els estudiants segons la seva **nota d'admissió**. Cada matèria examinada a la fase específica serà qualificada per separat. Només es tindrà en compte la nota si la qualificació és igual o superior a cinc i els dos resultats que més beneficiïn l'alumne. Segons la universitat, la ponderació de les matèries pot ser 0,1 o 0,2. L'elecció de les matèries de la fase específica es farà en funció de les facultats a les quals es vol accedir.

Per aquest motiu la tria que de les matèries amb continuïtat a primer i segon de batxillerat –totes les de ciències i el llatí- s'han de fer tenint en compte els estudis que es volen cursar i en algun cas la universitat.



**- Resultats de les PAU juny 2019**

Les proves d'accés a la universitat (PAU-juny) d'enguany han estat superades pel 100% d'alumnes presentats de l'Escola, per un 96,4 % que ho ha fet a Catalunya.

La mitjana dels alumnes de l'escola en la fase general ha estat de 8,00, superior al 6,5 de la resta d'escoles de Catalunya.

Aquests resultats s'obtenen tot i presentar un 94% dels alumnes inicials de 2n de batxillerat de l'Escola, mentre la mitjana de Catalunya es presenta un 63 % dels alumnes.

**- Resultats de les PAU del període 2000-2019**

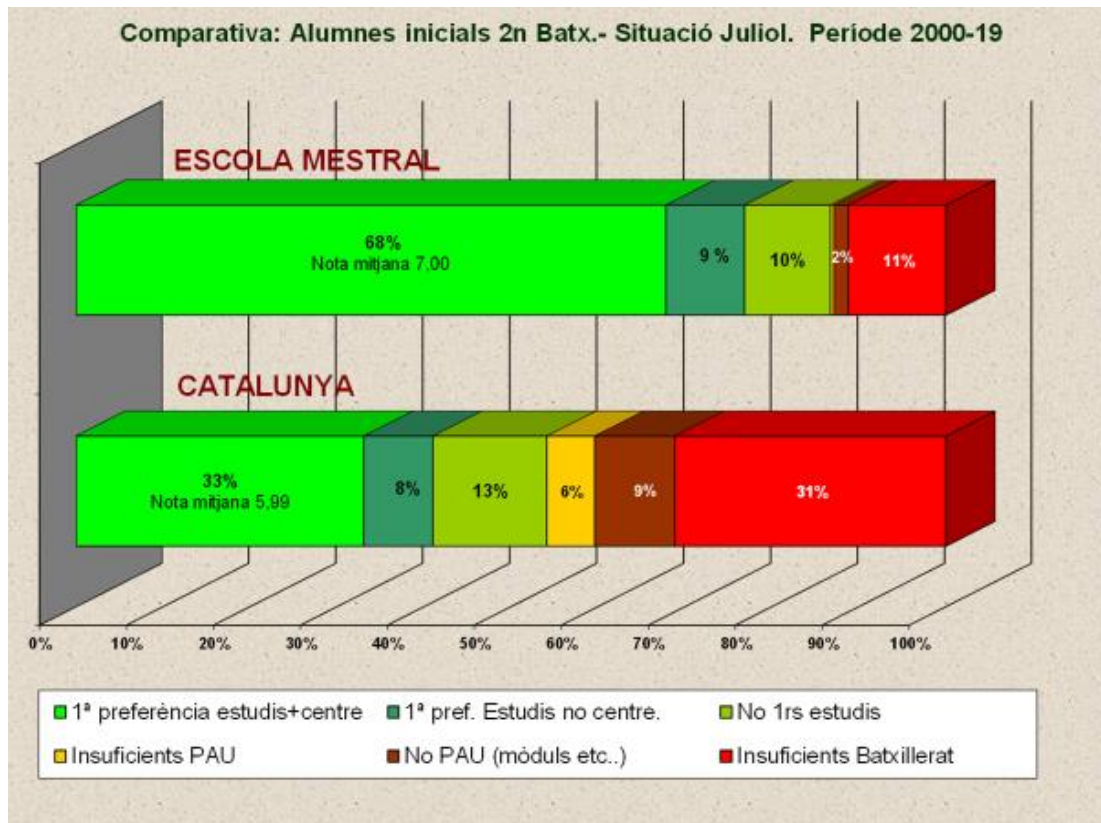
També presentem els resultats acumulant els anys de LOGSE, obtenint així dades de 20 anys i per tant fortament significatives.

- El 90 % dels alumnes de Catalunya han superat les PAU, a l'escola Mestral l'han superada més del 99,6 % dels alumnes. No les han superades un 10% a Catalunya per un 0,4 % a la Mestral.
- El nombre d'alumnes que no aprova 2n de Batxillerat al juny és del 31 % a Catalunya, a l'escola ho fan el 11 % dels alumnes.
- El 54 % dels alumnes de Catalunya que comencen 2n de Batxillerat acaben aprovant el curs, la selectivitat i accedint a la universitat. A l'escola Mestral ho fan el 87 %. Això fa més meritoris els resultats a les proves de selectivitat dels alumnes de l'escola ja que són obtinguts presentant un proporció d'alumnes a les PAU molt més alta que la resta de centres.
- La nota mitjana de les PAU és de 5,99 mentre que la mitjana dels alumnes de l'escola Mestral és de 7,00. Això ha permès que una proporció molt alta d'alumnes pogués optar pels estudis i el centre que havia sol·licitat en primera opció.

Evolució comparada de les PAU a Mestral i Catalunya en el període 2000-2019



Comparativa: Alumnes inicials 2n Batx.- Situació Juliol. Període 2000-19



## 2. FULL INFORMATIU

– **L'equip docent**

L'equip docent que imparteix classes és el següent:

LLENGUA CATALANA I LITERATURA:	- Ona Ramos
LLENGUA CASTELLANA I LITERATURA:	- Emília Ocaña
LLENGUA ANGLESA:	- Ruth Zamora
LLENGUA FRANCESA:	- Anne-Sophie Jégou
FILOSOFIA:	- Vicenç Del Hoyo
HISTÒRIA:	- Mercè Carulla
ESTÈTICA:	- Lala Blay
LITERATURA UNIVERSAL:	- Eulàlia Riera
MATEMÀTIQUES:	- Jordi Gómez
MATEMÀTIQUES CC.SS:	- Dani Urbano
FÍSICA:	- Jordi Gómez
BIOLOGIA:	- Josep Marí
QUÍMICA:	- Victòria Burgués
DIBUIX TÈCNIC:	- Joan Serrat
LLATÍ:	- Emilia Ocaña
CIÈNCIES MÓN CONTEMPORANI:	- Joan Serrat
ED. FÍSICA:	- Xavier Valero
TUTORIA	- Ona Ramos/Dani Urbano

– **Funció de la tutoria**

El tutor/a és el professor/a que té al seu càrrec un grup d'alumnes, segueix la seva evolució acadèmica i personal i orienta l'alumne/a i la família, en la seva trajectòria escolar. Serà funció primordial del tutor/a potenciar una sèrie d'actituds i valors que permetin que el nostre alumnat es pugui comportar amb maduresa, autocontrol i autonomia afectiva.

– **Horaris d'entrevista**

Els horaris d'entrevistes de l'equip de tutoria són les següents:

- Ona Ramos:	<b>Dimecres 11:00 h</b>
- Dani Urbano:	<b>Dimecres 11:00 h</b>

– **L'equip directiu i els horaris de visita**

Podeu parlar amb la Directora de l'Escola: Carme Duran, acudint personalment sense cita prèvia: Els **dimarts de les 15:30 h a les 16:30 h**. I si l'horari no us va bé, podeu trucar a secretaria i concertar entrevista amb reserva de dia i hora.

També podeu concertar entrevista amb el Cap d'Estudis d'ESO i Batxillerat, Vicenç Del Hoyo, els **dimarts de 13:30 a 14:30 h**, concertant l'entrevista a través de la secretaria de l'escola.

– **Sortides**

Pròpies de la matèria i amb objectius didàctics que són:

<b>MATÈRIA</b>	<b>ACTIVITAT</b>	<b>LLOC</b>
Educació Física	Nutrició i esport II Jocs d'interrelació i cooperació	Piscina Sant Feliu Les Grases
Català	Teatre: La rambla de les floristes Ruta literària	Teatre Nacional de Catalunya A determinar
S. Orientació Professional Anglès	Saló de l'ensenyament Sortida cinema en VOSE	Barcelona Cinebaix Sant Feliu
Jornades culturals	Cinebaix	Sant Feliu Llobregat
Estètica i filosofia	Visita a l'exposició World Press Photo	Barcelona
Lit. Catalana/Lit. Universal	Ruta literària Victor Català Teatre: La mort i la primavera Teatre: Solitud	L'Escala-Mongrí TNC TNC
Dibuix tècnic (optativa)	Museu del Disseny	Barcelona
Viatge cultural	Viatge cultural a Itàlia	Itàlia
Història	Conferència: Actualitat al món àrab Passeig per les Rambles	Escola Mestral Barcelona
Biologia	Laboratori Almirall I+D (optatiu)	Voltants Escola Mestral

– **Calendari escolar**

**INICI DE CURS**

Infantil-Primària: 12 de setembre 2019

ESO-Batxillerat: 12 de setembre 2019

Tots amb jornada completa de matí i tarda.

**JORNADA INTENSIVA DE CLASSE EN HORARI MATINAL**

20 de desembre 2019

19 de juny 2020

**TARDES NO LECTIVES**

18 i 19 de desembre 2019

1, 2 i 3 d'abril 2020

17 i 18 de juny 2020

Es alumnes que utilitzen el servei de menjador sortiran de l'escola un cop finalitzat l'àpat. En el cas que vulgueu que utilitzi el servei de biblioteca a la tarda, haureu d'informar per escrit al tutor/a.

**VACANCES DE NADAL**

Del 21 de desembre de 2019 al 7 de gener de 2020 (ambdós inclosos).

**VACANCES DE SETMANA SANTA**

Del 4 al 13 d'abril 2020 (ambdós inclosos).

**FINAL DE CURS**

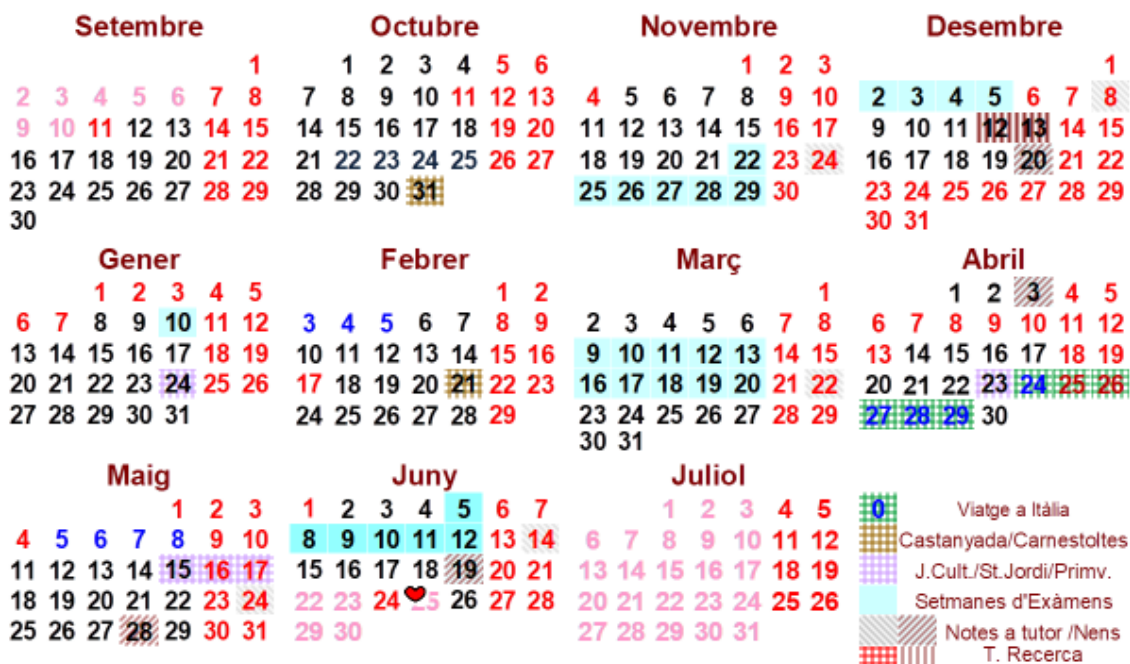
Dia 19 de juny de 2020, últim dia lectiu.

**DIES FESTIUS**

11 d'octubre 2019	(Festa local)
1 de novembre 2019	(Festiu)
4 de novembre 2019	(Festa lliure disposició)
6 de desembre de 2019	(Festiu)
17 de febrer de 2020	(Festa lliure disposició)
1 de maig de 2020	(Festiu)
4 de maig de 2020	(Festa lliure disposició)
1 de juny 2020	(Festa local)

**\* Cap de setmana 15, 16 i 17 de maig 2020 (Festes de Primavera a l'Escola)**

## CALENDARI MESTRAL 1r Batxillerat 2019- 2020



### - Avaluacions

L'avaluació serà el mecanisme que ens permetrà comprovar el desenvolupament i eficàcia del projecte.

Considerem l'avaluació com part integrant del procés i es fa atenent els objectius proposats.

El seguiment de l'aprenentatge es duu a terme per mitjà de l'observació i valoració del treball a classe, les proves parcials i globals.

El curs està dividit en tres trimestres i al final de cadascun es realitza una avaluació d'aquest període i s'elabora un informe. Podreu obtenir l'informe a través de la plataforma digital de l'escola, **Alexia-Família**, el 20 de desembre de 2019 (1ª avaluació), el 3 d'abril d 2020 (2ª avaluació), el 19 de juny de 2020 (l'avaluació final ordinària) i el 7 de setembre de 2020 (l'avaluació extraordinària).



**– Orientació escolar professional**

Els objectius que ens proposem aconseguir en aquest àmbit es centren en sensibilitzar l'alumnat sobre la importància que té prendre decisions, al mateix temps que se li proporcionen elements de reflexió per tal de classificar els seus possibles dubtes. Pel que fa als objectius de treball pretenem:

- Ajudar els alumnes a un millor coneixement de si mateix.
- Proporcionar informació del món laboral i de possibles opcions per accedir-hi.

L'assessorament que ofereix el gabinet d'Orientació Professional, es centra tant en els aspectes acadèmics, tria de modalitats, com professional. El servei és obert als estudiants i les seves famílies.

Vicenç Del Hoyo - Responsable del servei

Horari d'entrevista i activitats:

Divendres de 14,30 a 16,30 h

**– Biblioteca**

L'escola compta amb el servei d'una bibliotecària (Maria Candel) i ofereix als alumnes un servei de préstec i consulta.

La biblioteca com a lloc de treball i estudi està oberta cada dia, de 10,40h a 11,10h i de 12,45h a 14,30h.

– **Activitats extraescolars**

MODALITAT 1. Activitats migdia i/o tarda sense quota addicional

**ACTIVITATS MUSICALS**

- **Conjunt música urbana (Batxillerat)** si hi ha alumnes interessats en realitzar l'activitat, s'han d'adreçar al mestre responsable.

**ACTIVITATS D'ANGLÈS**

ACTIVITAT	CURS	DIA	HORA	MESTRE/A	LLOC
<b>Curs Preparació per al FCE</b> * Matricula examen oficial 190 € aprox. (a càrrec de les famílies).	4t ESO i 1 Batx.	Dilluns i dimecres/ Dimarts i dijous	16:35 -17:35	Anna Vicens	Escola

**TEATRE**

ACTIVITAT	CURS	DIA	HORA	MESTRE/A	LLOC
<b>Teatre 2</b>	ESO/Batx.	Dimarts	16:45-18:15	Mar Rodon Joan Arcas	Escola/ Centre Parroquial

**ACTIVITATS CULTURALS**

ACTIVITAT	CURS	DIA	HORA	MESTRE/A
<b>Activitats culturals</b>	4t ESO/Batx.	Divendres	Tarda/vespre	Lala Blay

**Aquestes activitats començaran a partir del dimarts 1 d'octubre fins a finals de maig.**

### - **Activitats culturals**

Amb l'objectiu de fomentar la vida cultural a l'escola, les activitats interdisciplinàries, la relació entre els alumnes de diferents cursos i oferir la possibilitat que els ex-alumnes segueixin vinculats a l'escola, les tardes del divendres les volem dedicar a la creativitat i la cultura. Per això durant el curs, anirem programant un seguit d'activitats adreçades als alumnes de Batxillerat i darrer curs de l'ESO i d'assistència totalment voluntària, entorn d'aquests aspectes.

L'horari serà, aprofitant que els alumnes tenen la tarda no lectiva, divendres de 14,30 a 16,30 h, però aquest es podrà modificar per adaptar-se a les diferents activitats i necessitats.

El programa de moment és molt obert i pot ampliar-se tant com convingui segons les ofertes amb les que ens anem trobant. En línies generals s'oferiran activitats d'aquests tipus:

- Visites a exposicions temporals, museus i xerrades sobre l'art, així com a espectacles teatrals o de dansa.
- Assistència a les projeccions de la Filmoteca de la Generalitat. També es passaran pel·lícules a l'escola on es podrà crear un debat entorn d'aquestes.
- Oferir un espai als ex-alumnes i persones vinculades amb l'escola que es dediquin a qualsevol camp creatiu, perquè mostrin treballs i activitats o obrin debats d'interès cultural.
- Crear entre els alumnes un grup de treball encarregat de la realització dels decorats de les obres de teatre organitzades per l'escola.

De cada activitat s'anirà informant amb prou antelació a través d'una cartellera i de fullets informatius.

### - **CAPS (Conversation Assistent Programme for Schools)**

L'escola participa des de fa uns anys en el programa CAPS, fet que ens permet gaudir d'uns auxiliars de conversa nadius en llengua anglesa durant el curs escolar. L'objectiu del projecte és millorar les habilitats en l'expressió oral de l'alumnat i donar suport al projecte multilingüe de l'escola, fent tasques d'assistència i suport a les activitats d'ensenyament- aprenentatge de l'anglès de l'escola.

Les famílies acullen els auxiliars de conversa durant el curs escolar a casa seva, els proporcionen allotjament i manutenció i a l'hora es beneficien del fet de tenir a les seves cases una persona de parla anglesa que a través de la convivència els pot ajudar a aprendre i a practicar l'idioma tant als nens com als pares.

## - Normes i hàbits de convivència

L'escola pretén crear un clima general acollidor i positiu creant les condicions adequades perquè s'estableixi un ambient de comunicació entre mestres-alumnes i entre els alumnes.

L'escola té un reglament d'alumnes que regula la vida en el centre respecte: el treball, les relacions personals, l'organització de la classe i dels espais generals i sobre el repartiment de responsabilitats.

Les normes es treballen amb els alumnes de forma sistemàtica a les classes de tutoria i recordant-les sempre que l'ocasió ho requereix.

Tot i així hi ha normes que perquè es puguin portar a terme necessiten la col·laboració de l'adult (pares, mestres).

Us detallem aquelles en què la vostra col·laboració és imprescindible:

- La porta s'obrirà a les hores establertes. Els alumnes aniran entrant a la classe a mesura que arribin.

-L'assistència a l'escola és obligatòria, cal evitar fer festes no assenyalades al calendari escolar. En cas d'absència de l'alumne/a cal que la família ho comuniqui i justifiqui a Secretaria el més aviat possible (e-mail/telèfon). L'escola comunicarà a les famílies les faltes d'assistència injustificades.

**- La puntualitat és necessària per al bon profit de tots els alumnes. Les classes comencen 8:30 h al matí i a les 14:30 h a la tarda.**

- Els alumnes que arribin tard tot i per motius justificats s'incorporaran a la següent hora a fi de no pertorbar la marxa general de la classe.

- L'escola comunicarà a les famílies les faltes d'assistència injustificades.

**- Quan un alumne s'incorpora a l'escola després d'uns dies d'absència per causa d'alguna malaltia, ha d'estar en condicions de realitzar les activitats normals de la vida escolar, com per exemple els exàmens i deures programats i tots aquells que té pendants per causa de l'absència. En el cas d'una absència llarga es programaran les activitats conjuntament amb el tutor.**

**- Es penalitzarà presentar-se a un examen després d'absentar-se a la/les classe/es anterior/s tant si són del mateix dia o de les darreres classes del dia anterior. Es considera també ,absència, un retard que implica no entrar a la classe. És a dir, està totalment injustificat no comparèixer a classes per preparar un examen o per acabar uns deures que s'han d'entregar.**

- S'ha de tenir cura i mantenir net i en perfecte estat de conservació tot el material de l'escola, el dels companys/es i el propi. Els desperfectes ocasionats per mal ús aniran a càrrec de la família.

- L'escola no es fa responsable dels objectes de valor que l'alumne pugui portar.

**- Es recomana no portar mòbil, en cas que sigui imprescindible que el portin l'han de tenir desconnectat i ben guardat a l'armariet assignat durant TOT l'horari escolar.**

**-En el moment en què es vegi un alumne amb mòbil se li prendrà ( mòbil i targeta) i es lliurarà al cap d'estudis. Se li retornarà al cap d'una setmana.**

- El canal de contacte entre les famílies i el seu fill/a en cas d'urgència continua sent el telèfon de Secretaria.

**- A les hores d'escola no es pot sortir, excepte en un cas molt especial i caldrà portar una justificació dels pares amb anterioritat.**

- No es poden enregistrar imatges dels alumnes, professors ni personal de l'escola ni fer-ne difusió a través de cap mitjà.

- A l'hora de sortida el professor que ha impartit la darrera hora de classe amb el grup romandrà a l'aula fins que la totalitat dels alumnes l'hagin abandonada però no els acompanyarà a la porta de l'escola. Els alumnes sortiran sols del recinte escolar.

### **- Higiene i salut**

Els alumnes com a norma general no han de venir a l'escola malalts ni amb manca d'higiene.

- Els alumnes han de tenir cura de venir a l'escola vestits correctament. **Està prohibit vestir-se amb samarretes d'equips de futbol, bàsquet,...** portar gorres o viseres, calçat esportiu amb tacs, ensenyar la roba interior o altres vestimentes que no són pròpies d'un centre escolar.

En cas d'accident, tant a dintre com fora de l'escola, però sempre en dies i hores d'activitat escolar, les despeses són cobertes per l'assegurança. Si la cura és urgent, s'avisarà la família i es traslladarà l'alumne al centre mèdic. Si no és urgent, es notificarà i es donarà la documentació necessària perquè la família se'n faci càrrec. En cap cas l'escola seguirà les visites de seguiment posteriors.

D'acord amb la normativa vigent, no es pot fumar en els centres d'ensenyament de qualsevol nivell. Aquesta normativa afecta el professorat, l'alumnat, el personal d'administració i serveis i qualsevol persona que es trobi dins del recinte escolar.

Per poder administrar medicació als alumnes cal que el pare, mare o tutor legal aporti una recepta o informe del metge on consti el nom de l'alumne/a, la pauta i el nom del medicament que ha de prendre. Així mateix, el pare, mare o tutor legal ha d'aportar un escrit on es demani i s'autoritzi al personal del centre educatiu que administri al fill/a la medicació prescrita, sempre que sigui imprescindible la seva administració en horari lectiu. **Recordeu que l'escola no disposa de cap tipus de medicament** (només paracetamol per als alumnes autoritzats amb febre igual o superior a 38°).

L'escola, amb justificació mèdica, fa una adaptació del menú per a tots aquells alumnes que tenen alguna intolerància a algun aliment. Cal que porteu l'escrit del metge a secretaria. Cada curs escolar si no ens comuniquem el contrari entendrem que el vostre fill/a continua fent el règim.

– Horari de l'alumnat

<b>A</b>	Dilluns	Dimarts	Dimecres	D i j o u s	Divendres
8.30	<b>MAT jordi B</b> <b>MAS dani 4</b>	<b>QUÍ viqui T</b> <b>PSI cristi B</b> <b>LLA emil N</b>	<b>QUÍ viqui Q</b> <b>EST lala 4</b>	<b>CAS emil B</b>	<b>QUÍ viqui Q</b> <b>EST lala B</b>
9.30	<b>ANG ruth P</b> <b>CAT ona B</b>	<b>CAS emil B</b> <b>ANG ruth C</b>	<b>FÍS jordi B</b> <b>H.M mercè 4</b>	<b>E.F. xavi G</b>	<b>FÍS jordi B</b> <b>H.M mercè 4</b>
1045	<b>CAT ona B</b> <b>ANG ruth C</b>	<b>ANG ruth c</b> <b>CAS emil B</b>	<b>BIO marí N</b> <b>DIB jo4LLAH</b> <b>L.U. riera B</b>	<b>FÍS jordi B</b> <b>H.M mercè N</b>	<b>CAT ona B</b>
1145	<b>FRA sophi B</b>	<b>FÍS jordi B</b> <b>H.M mercè T</b>	<b>FRA sophi C</b>	<b>FIL vicen B</b>	<b>MAT jordi B</b> <b>MAS dani C</b>
1245	<b>BIO marí N</b> <b>DIB joTLLAH</b> <b>L.U. riera B</b>	<b>TUT dani T</b> <b>TUT ona B</b>	<b>E.F. xavi G</b>	<b>QUÍ viqui Q</b> <b>PSI cristi B</b> <b>LLA emil N</b>	<b>BIO marí N</b> <b>DIB joan T</b> <b>L.U. riera B</b>
2.30	<b>CMC joan D</b>	<b>MAT jordi B</b> <b>MAS dani A</b>	<b>FIL vicen 4</b> <b>CAT ona B</b>	<b>MAT jordi B</b> <b>MAS dani A</b>	
3.30	<b>CMC joan D</b>	<b>BIO marí N</b> <b>DIB joan T</b> <b>L.U. riera B</b>	<b>FIL vicen 4</b> <b>CAT ona B</b>	<b>ANG ruth B</b>	





Carretera Sànsón núm.81  
08980-Sant Feliu de Llobregat

Telèfon 93 666 14 28

E-mail:mestral@escolamestral.cat  
[Http://www.escolamestral.cat](http://www.escolamestral.cat)